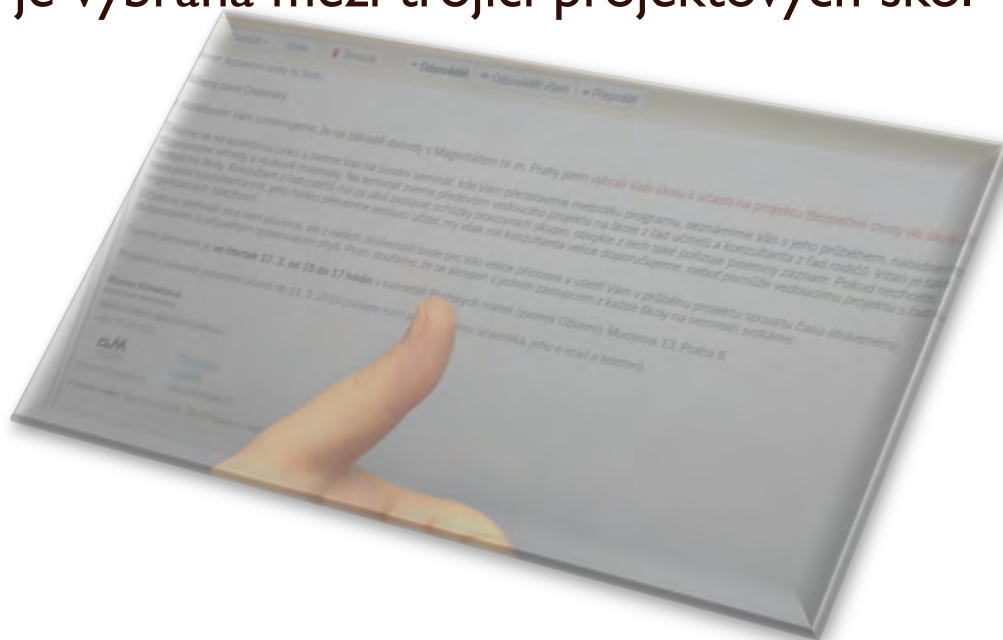


BEZPEČNÉ CESTY DO ŠKOLY 2016

- **Jak to začalo?** V lednu 2016 proběhla schůzka ředitele školy s paní starostkou a panem místostarostou a výsledkem je – 20. leden 2016 – podání přihlášky do programu.
- **JSME VYBRÁNI...** 2. března t.r. se mailem dozvídáme, že naše škola je vybrána mezi trojici projektových škol



BŘEZEN 2016

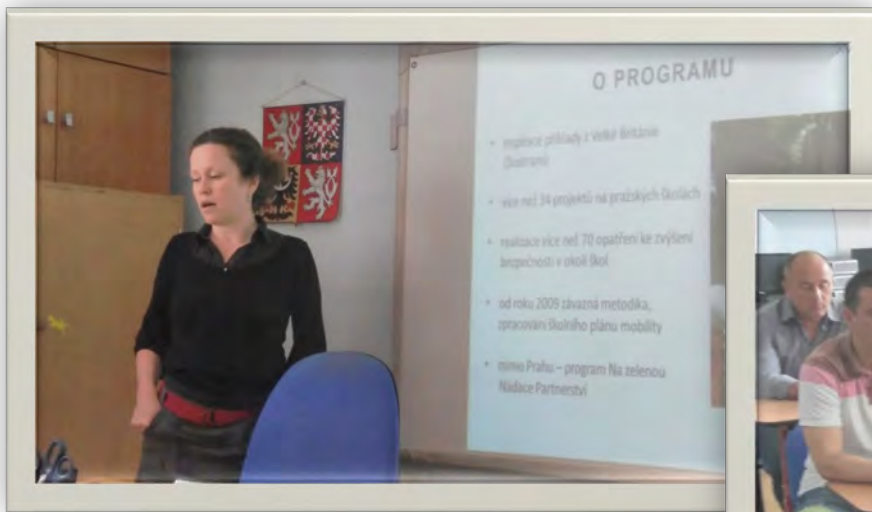
- 17. 3. – první infoschůzka v kanceláři Pražských matek – Muchova 13, P-6 – za Koloděje se účastní ředitel školy, podepsána objednávka č. 16 s MHMP
- seznamujeme s projektem
 - 18. 3. - informativní porada s pracovníci školní družiny
 - 21. 3. – informativní porada s učitelkami ZŠ
 - 21. 3. – porada s pracovníci MŠ
 - 23. 3. –

informace
školské
rady



DUBEN 2016

- 6. 4. – I. schůzka realizačního týmu v ZŠ Koloděje — přítomni: zástupkyně Pražských matek, paní starostka Morávková, paní místostarosta Mužík, dopravní expert pan Novotný a Augusta, pan ředitel



DUBEN 2016

- 19. 4. – pedagogická rada a třídní schůzky
– rozdány informativní dopisy a dotazníky rodičům
- 21. 4. – rozdány dotazníky a mapy dětem, začínáme...
- v posledním týdnu začínáme zpracovávat školní dotazníky a žákovské mapy

KVĚTEN 2016

- vyhodnocujeme žákovské dotazníky
- začínají vznikat třídní mapy
- zpracováváme rodičovské dotazníky
- spolupodílíme se na přípravě červnové akce
KOLEM KOLEM KOLODĚJ
- 19. 5. – tvorba školní mapy – za přítomnosti
zástupkyň Pražských matek
- 25. 5. – druhá schůzka realizačního týmu s
dětskou prezentací školní mapy, předání
mapy Ing. Novotnému

ŽÁKOVSKÉ DOTAZNÍKY 4. třída

- Začínáme vyplňovat a zpracovávat



2.B – TVOŘÍME DOTAZNÍKY A MAPY



TVOŘÍME TŘÍDNÍ MAPU S POMOCÍ ACTIV BOARDU

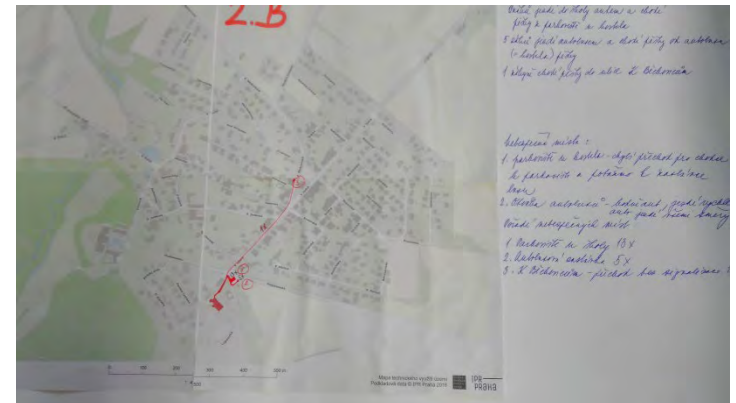


NAŠE PRVNÍ TŘÍDNÍ MAPA

- Čtvrtá třída šla všem příkladem. Zpracovali svoji mapu jako první. V pravé části nalepili soupisku všech nebezpečných míst na jejich cestách do školy. V levé části je seznam pěti lokalit, kde hrozí největší ohrožení.



OSTATNÍ TŘÍDNÍ MAPY



POMÁHÁME SI...

- Žáci čtvrtého ročníku pomáhali nejmladším prvňáčkům se zpracováním jejich dotazníků a zakreslením žákovských map.
- Spolupráce zafungovala k překvapení pedagogů. Starší děti pozorně naslouchaly mladším kamarádům a trpělivě zapisovaly jejich připomínky.



I PRVŇÁČCI VŠE ZVLÁDLI



NAŠI NEJSTARŠÍ PŘI PRÁCI



VYHODNOCENÍ ŽÁKOVSKÝCH DOTAZNÍKŮ

- Průzkumu se zúčastnilo 105 žáků – tj. 92,1%
- **Cestu do školy považuje za nebezpečnou - 61 žáků!!!**
- **Doprava do školy**
 - pěšky sám – 11x
 - pěšky s někým – 42x
 - autem – 43x
 - MHD – 12x
 - kolo, koloběžka – 1x
- **Doprava ze školy**
 - pěšky sám – 21x
 - pěšky s někým – 33x
 - autem – 40x
 - MHD – 14x
 - kolo, koloběžka – 2x
- **Jak bych se chtěl dopravovat?**
 - **pěšky sám – 21x**
 - **pěšky s někým – 19x**
 - **autem – 18x**
 - **MHD – 9x**
 - **kolo, koloběžka – 42x**

VYHODNOCENÍ RODIČOVSKÝCH DOTAZNÍKŮ

- **Do projektu se zapojilo – 81 rodičů tj. 71%.**
- Bezpečnou cestu do školy považuje – 38 rodičů.
- Dítě se dopravuje do školy samo v 36 případech.
- Autem vozí rodiče 41 dětí – polovina respondentů.
- S dopravní situací v okolí školy je spokojeno jen 26 rodičů.
- Prostranství přímo před školou se líbí většině – 57 odpovídajícím.
- Co by se muselo zlepšit, aby dítě chodilo samo pěšky?
- Nebezpečný prostor před kostelem – otočka autobusů, parkující rodiče, neexistuje přechod přes Podzámeckou proti kostelu, stejná nástupní zastávka busu pro všechny směry
- Nebezpečná hlavní tepna - zatáčka V Lipách x Podzámecká – vysoká frekvence aut, přechody nejsou za zatáčkou vidět.
- Nebezpečný chodníček v ulici V Lipách
- Nebezpečné parkoviště u hřbitova – pohyb aut mezi nimi děti.
- Chybí chodník v Podzámecké ulici.
- Nebezpečná křižovatka „u pizzerie“ ulic K Běchovicům x V Lipách – velký provoz, ani na přechodech není bezpečno,
- chybí osvětlené přechody, upozornění na přechody pro děti, funkční retardéry
- chybí chodníky v různých ulicích
- školní linkový spoj, cyklostezky z okolních obcí,

VYHODNOCENÍ ŽÁKOVSKÝCH DOTAZNÍKŮ

- Co ti brání v tom abys cestoval jak chceš?
 - vzdálenost od bydliště
 - obavy rodičů, nestíhání rodičů
 - brzké vstávání
 - velký provoz
 - málo značených přechodů
 - nebezpečné, úzké nebo chybějící chodníky
- Nespokojenost s fungováním veřejné dopravy v okolí školy:
 - špatné spojení do okolních obcí, více zastávek
 - více spojů
 - změna autobusové linky
 - přehlednější nástupní zastávku
 - obchvat obce
 - velký provoz
 - chybí přechod u kostela
 - chybí semaforey, retardéry a chodníky
 - zpomalení dopravy
 - zlepšit parkoviště u kostela

VYHODNOCENÍ ŽÁKOVSKÝCH DOTAZNÍKŮ

- **Co by sis přál, aby se ti cestovalo lépe?**
- stojany nebo přístřešek na kola a koloběžky, zvětšit parkoviště, zlepšit chodníky, přechod u kostela, zastávku autobusu, chodník podél silnice, policisty, cyklostezku, odstranit hrboly z chodníků, semafor
- **Líbí se ti prostranství před školou?**
 - tráva před školou, víc kytek, změnit přístřešek na popelnice, změnit popelnici u stromu, opravit trampolínu, zprovoznit zahradu, jiné parkoviště před školou, přechod pro chodce k zastávce autobusu

1. **Parkoviště u hřbitova**
 - a. jezdí tam moc aut
2. **Otočka autobusů + parkoviště**
 - a. moc aut a autobusů
 - b. obrací se tam auta a busy
 - c. jezdí se tam rychle
3. **Podzámecká – kostel-zámek**
 - a. chybí tam chodník
4. **Lupenická**
 - a. chybí tam přechod
5. **Podzámecká – od Sibřiny**
 - a. auta jezdí rychle
 - b. nevidím přes zatáčku
6. **V Lipách – před otočkou**
 - a. velký provoz
 - b. nevidím přes zatáčku
7. **Podzámecká – proti kostelu**
 - a. chybí přechod
8. **Panský dvůr**
 - a. chybí přechod
9. **K Sibřině**
 - a. chybí tam chodník
10. **Kounovská**
 - a. chybí tam chodník
- 11.+13. **Kvasinská**
 - a. chybí tam chodník
12. **Jílovická**
 - a. chybí tak chodník
14. **V Lipách x K Běhovicům**
 - a. velká křižovatka – moc aut
15. **V Lipách**
 - a. nebezpečná zatáčka, auta dostávají smyk
16. **K Běhovicům – u sokolovny**
 - a. auta nedávají přednost na přechodu

PŘEHLED NEBEZPEČNÝCH MÍST



VYHODNOCENÍ NEBEZPEČNÝCH MÍST DLE FREKVENCE ZÁPISŮ V ŽÁKOVSKÝCH MAPÁCH

	OTOČKA BUSU	PODZÁMECKÁ PŘED KOSTELEM	PARKOVIŠTĚ U HŘBITOVA	PŘECHOD V LIPÁCH	PŘECHOD PODZÁMECKÁ OD SIBŘINY	V LIPÁCH X K BĚHOVICŮM (U PIZZERIE)
I.TŘ.	15	7	2	6	5	3
2.A	7	4	2	5	1	6
2.B	15	2	0	0	0	0
3.TŘ.	11	4	3	3	1	2
4.TŘ.	5	8	3	3	1	2
5.TŘ.	5	9	0	2	5	5
CELKEM	58	34	10	19	13	18

NEBEZPEČNÁ MÍSTA

parkoviště a otočka
autobusů



Nejnebezpečnější místo – otočka autobusů, parkoviště vozidel, dva přechody oba za pravouhloú zatáčkou, velký provoz po hlavní ulici, neznačený přechod u kostela



NEBEZPEČNÁ MÍSTA

chybějící přechod přes
Podzámeckou ulici,
proti kostelu



Nebezpečný chodníček končí na silnici Podzámecké ulice, chybí přechod, otáčejí se autobusy, parkují rodiče s automobily, provoz vozidel ze čtvrti Zámecká zahrada





Ani na jeden přechod není díky zatáčce vidět, velký provoz, časté kolony vozidel, vysoká rychlost aut

NEBEZPEČNÁ MÍSTA

zatáčka V Lipách x
Podzámecká, s dvěma
přechody na každé
straně



NEBEZPEČNÁ MÍSTA parkoviště u hřbitova



Nepřehledné parkoviště, děti vycházejí mezi auta, bezohlední řidiči, ráno velký provoz, chybí chodník



NEBEZPEČNÁ MÍSTA

chybějící chodník v
Podzámecké ulici



Podzámecká ulice – rozbitá vozovka, bez chodníku, ústí
před kostel, kde chybí přechod,



NEBEZPEČNÁ MÍSTA chodníček v ulici V Lipách



Rozbitý chodníček, děti přecházejí tři neznačené přechody přes ulice





Kámen úrazu v obci, neustálé kolony, vysoká frekvence aut, zastávky autobusů, přes dva značené přechody téměř nelze přejít, ulice Kvasinská má navíc neznačený přechod

NEBEZPEČNÁ MÍSTA

křižovatka „U pizzerie“
chybějící přechod přes
Kvasinskou ul.



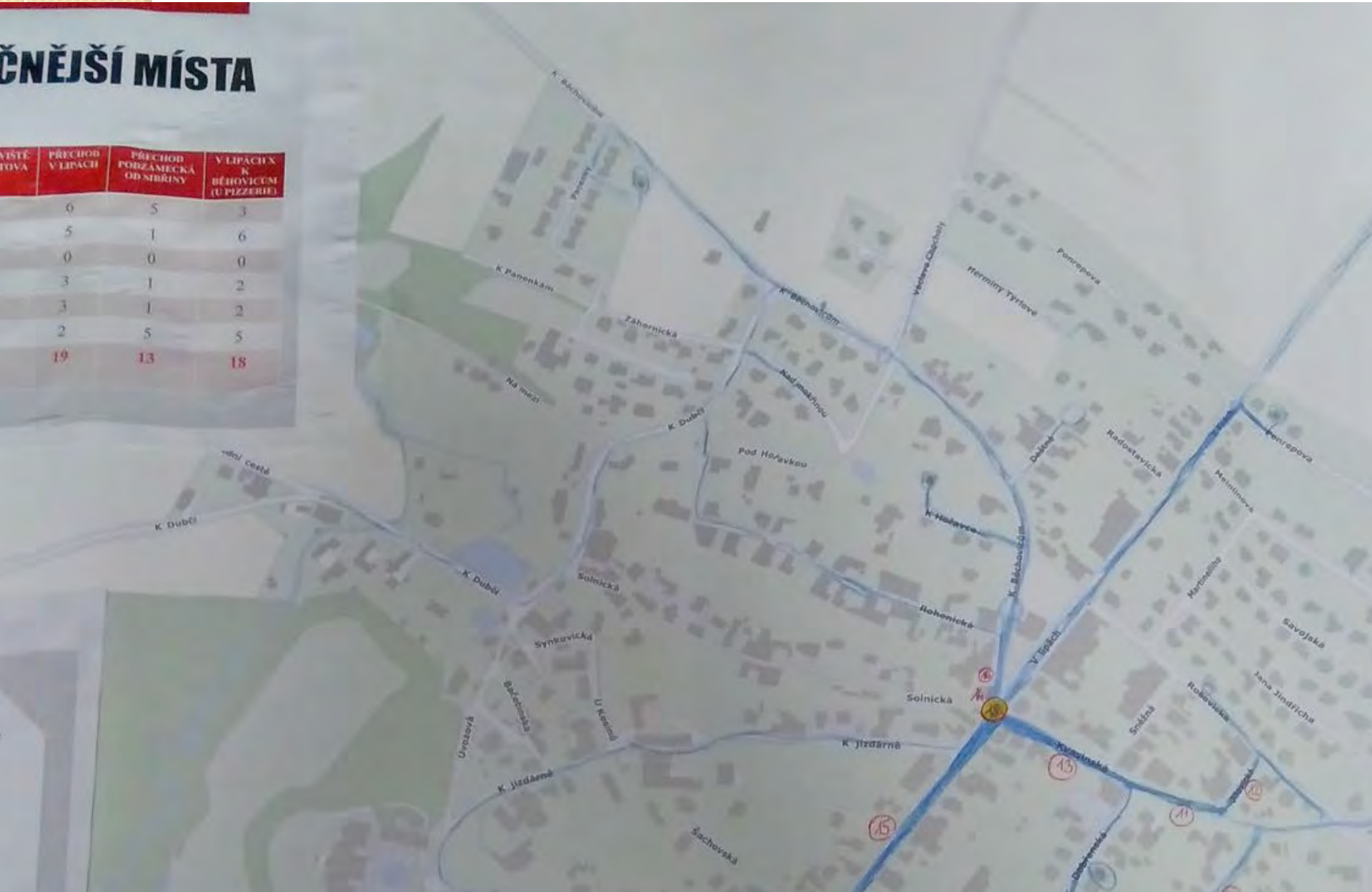
TVORBA ŠKOLNÍ MAPY



NAŠE ŠKOLNÍ MAPA

ČNEJŠÍ MÍSTA

AVÍSTĚ TOVA	PŘECHOD V LIPACH	PŘECHOD PODZÁMEČKÁ OD SIBŘINY	V LIPACH K BĚHOVICEM (U PIZZERIE)
6	5	3	
5	1	6	
0	0	0	
3	1	2	
3	1	2	
2	5	5	
19	13	18	



PŘEDÁNÍ ŠKOLNÍ MAPY PANU ING. NOVOTNÉMU



ČERVEN 2016

- 12. 6. – otevření Kolodějovy zahrady života
- 12. 6. – Kolem okolo Koloděj
- 17. 6. – Kolem kolem školy

DOPROVODNÉ AKTIVITY

- Školní družina
 - počítáme počty projetých automobilů po Podzámecké ulici x V Lipách
 - malujeme nebezpečná místa
- BESIP – proběhlo jednání s p. Štalmachem
 - na akci KOLEM KOLEM KOLODĚJ – zajistí stánek Besipu, se zapůjčením brýli simulující stav pod vlivem alkoholu, drog
 - ředitel školy zahájil jednání se zřizovatelem, protože p. Štalmach nabídl obci přenosné dopravní hřiště
- Kolem okolo Koloděj



Po	192
U+	202
S+	182
U+	4.00-4.10 514
Po'	190

DOPROVODNÉ AKTIVITY

Kolem okolo Koloděj – 12. 6. 2016



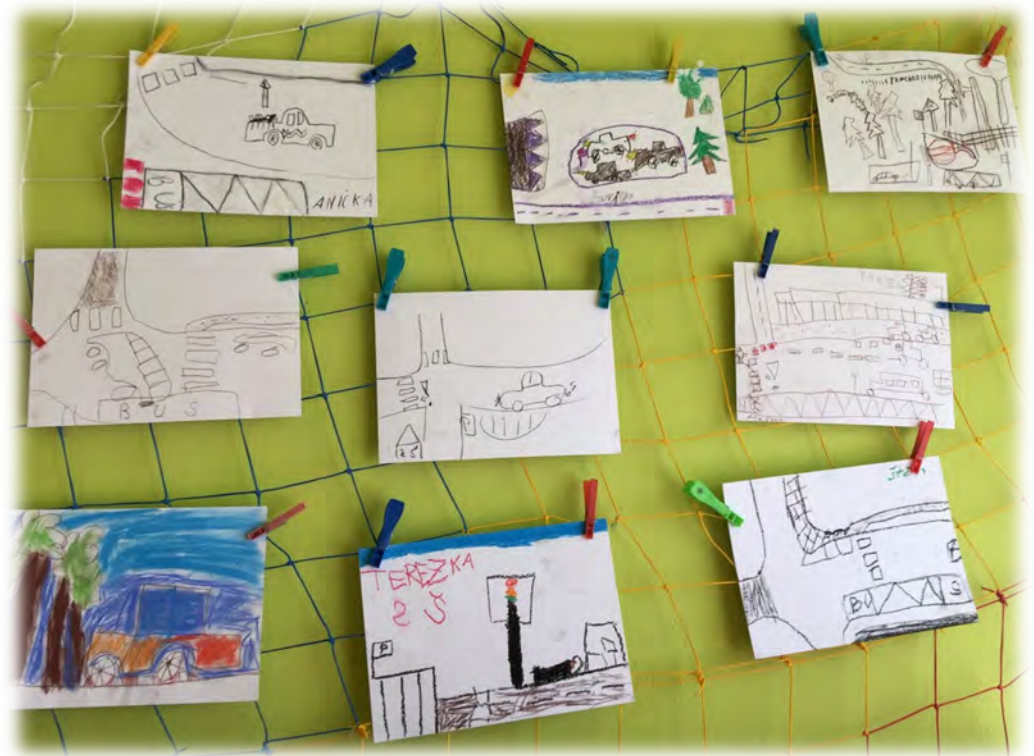
DOPROVODNÉ AKTIVITY

- 17. 6. – Kolem kolem školy – připravenou akci nedovolilo zrealizovat deštivé počasí



DOPROVODNÉ AKTIVITY

- ŠD – malujeme nebezpečná místa



DOPROVODNÉ AKTIVITY

- 17. ČERVEN – DEN PRÁZDNÝCH TŘÍD
aneb Kolem kolem školy
- září 2016 – využili jsem BIKE AND RIDE



MATEŘSKÁ ŠKOLA se rovněž zapojila

- dotazníky a mapy ale vypracovávali rodiče

- 1 - ULICE PODZÁMĚCKÁ (KOSVIZ - CHODOV)
- 2 - PŘECHOD V LIPÁCH
- 3 - PŘECHOD U OBCHODU
- 4 - ZASTÁVKA BUS KOLODĚJE
- 5 - PŘECHOD PODZÁMĚCKÁ (SMĚR SIBĚINĚ)
- 6 - ÚSEK V LIPÁCH - PONREPOVA
- 7 - PARKOVIŠTĚ U HRBITOVA
- 8 - ÚSEK K SIBĚINĚ - BEZ CHODOVÍKU
- 9 - KRUHOVÝ OBJEZD U FLORIANVA
- 10 - ULICE K SIBĚINĚ
- 11 - K SIBĚINĚ / DOBRÁNSKÁ
- 12 - ÚSEK U PIZZERIE (CHYBI PŘECHOD)
- 13 - PŘECHOD PŘES ULICE V LIPÁCH A K BĚCHOVICI
- 14 - PŘECHOD ULICE ROŠOVICKÁ
- 15 - ULICE KVASINSKÁ
- 16 - ULICE JILOVICKÁ
- 17 - ULICE KOUNOVSKÁ
- 18 - KŘÍŽOVATKA BONDÁŠINSKÁ, KVASINSKÁ, ROŠOVICKÁ



Soutěžíme, který den přijde pěšky či přijede na kole nebo koloběžce co nejvíc žáků...

Evropský týden mobility

* BEZPEČNÁ CESTA DO ŠKOLY 2016

V rámci tohoto projektu se zapojujeme i my do EVROPSKÉHO TÝDNE MOBILITY - 16. - 22. září 2016.

Každé dítě, které přijde do školy pěšky nebo přijede na kole či koloběžce získá pro školu jeden bod.

Který den bude rekordní???



ŘÍJNOVÝ PROBLÉM -

- 21. října – proběhla další schůzka realizačního týmu. Pan ing. Novotný předložil projekt, který však členové týmu zkritizovali a své připomínky dali ing. Novotnému k přepracování projektu. Pan inženýr odmítl projekt přepracovat a ukončil s námi spolupráci.
- listopad – POKRAČUJEME – podařilo se domluvit prodloužení grantu do ledna, Ing. Novotný předloží upravený projekt

FOTO Z ŘÍJNOVÉHO JEDNÁNÍ REALIZAČNÍHO TÝMU



Boj o projekt

6. února 2017 předložil Ing. Novotný upravenou verzi projektu.

Tato verze však narazila na neúprosně odmítavé stanovisko zřizovatele, které se opíralo o závěry dopravní komise našeho úřadu. Podstatou problému byly stavební úpravy projektu, které nezapadají do dopravní koncepce obce, která v průběhu tohoto projektu aktivně pracuje na vyřešení chodníků a přesunutí autobusové otočky.

Pan inženýr vypracuje třetí verzi projektu, která bude akceptovat pouze vodorovná značení na vozovce a nestavební prvky – tzv. lego. Tato verze bude již finální.

Foto z únorového jednání realizačního týmu





I. březen 2017

obdrželi jsme definitivní III. verzi projektu.

Děkujeme všem za spolupráci.

Školní plán mobility

• Stručný popis lokality, velikosti a typu školy

Škola se nachází v městské části Praha – Koloděje, která spadá pod Prahu 21. I když si zakládáme na vesnickém poklidném typu naší městské části, tak se neubráníme developperské činnosti. Díky tomu vznikají za hranicemi obce satelitní městečka, pročez přes Koloděje proudí kolony automobilů, neumožňující bezpečnou cestu do školy našim žákům, pedagogům i rodičovské veřejnosti. Děti by rády jezdily do školy na kolech či koloběžkách, avšak strach rodičů o bezpečí svých potomků, při takové automobilové frekvenci, tuto aktivitu nedovoluje.

Jsme základní škola s kompletním prvním stupněm a mateřskou školou. V základní škole máme šest ročníků. Po jednom v každé třídě, pouze současné třetí ročníky máme paralelně 3.A, 3.B. V současném školním roce dochází do školy 119 žáků. Od příštího školního roku se počet ještě navýší. Ve škole pracuje sedm učitelů a tři vychovatelky ve školní družině. Škola využívá specifika malé městské části a profiluje se jako komunitní škola, s dobrou znalostí všech rodičů, tradičně výbornou spoluprací se zřizovatelem i ostatními obecními spolků. Ve výuce se zaměřujeme na informatiku, kterou vyučujeme jako povinný předmět již od třetí třídy, navíc s vlastními učebnicemi. Ruch v okolí školy však nekončí s posledním zvoněním. Na škole realizujeme množství volnočasových aktivit, kroužků, školu využívají kolodějské spolky, což znamená, že bezpečná cesta do školy je aktuální do pozdního odpoledne.

V mateřské škole máme dvě oddělení s 56 dětmi, o které se starají čtyři kolegyně. V současné době zvažujeme rozšíření o třetí oddělení s dvaceti dětmi.



Cesta do školy je z pohledu rodičů považována za nejnebezpečnější část dne svých potomků. Jak budou dopravovat dítě do školy a ze školy se v rodinách řeší již před nástupem do první třídy. V některých rodinách může být dopravní obslužnost zásadní otázkou při rozhodování o umístění dítěte do školy.

Školní plán mobility má za cíl prosadit:

- opatření vedoucí k omezení rychlosti a provozu v okolí školy,
- k omezení dopravy dětí do školy autem s rodiči
- ke zvýšení bezpečnosti žáků i zaměstnanců při cestě do a ze školy.
- zdravé návyky žáků vzhledem k životnímu prostředí.
- podpora alternativních druhů dopravy.

• Popis dopravních problémů, se kterými se škola potýká

Veškeré dopravní problémy, které ohrožují bezpečný příchod do školy našich žáků a zaměstnanců jsou úzce navázány na klíčovou dopravní tepnu – ulice V Lipách a Podzámeckou. Tyto dvě ulice jsou v ranních i odpoledních hodinách zaplněny kolonami vozidel. Ze strany od Újezdů nad Lesy si řidiči zkracují cestu a vyhýbají se tak množství semaforů či dopravních omezení v této lokalitě. Ze strany druhé, ulici Podzámecká, proudí vozidla majitelů bydlících v satelitních městečkách v obci Květnice či Sibiřina. A právě v Kolodějích se obě tyto silnice stýkají v křižovatce „u pizzerie“, kde vzniká velmi nebezpečné místo pro pohyb a přechod žáků přes ulice. I když jsou zde dva značené přechody, řidiči je minimálně respektují a přechod ulice je pro chodce nebezpečný.



Druhé nebezpečí číhá přímo před areálem školy, v zatáčce ulice Podzámecké do ulice V Lipách. V této oblasti se kumulují nebezpečná místa, nejen proto, že je zde již zmiňovaná zatáčka ulic Podzámecká a V Lipách, ale i pro