

Plán mobility

ZŠ Meteorologická a MŠ Montessori

O škole

Škola se nachází v MČ Praha Libuš - Písnice, která leží v jižní části Prahy. Je obklopena MČ Kunratice a Modřany. Ulice Meteorologická prochází kolem školy a po většinu dne je plně vytížena. Ke škole se jezdí z ulice Generála Šišky ulicí Brunelovou. Pěší přístup do školy je možný z ulic Skalská, Generála Šišky, Brunelova. Hlavní vchod pro žáky je umístěn mimo automobilový provoz. Parkoviště pro zaměstnance je umístěno v zadní části areálu školy u tělocvičen a jídelny. Škola leží na okraji Modřanské rokle a jižní stranou přiléhá k lesu.

ZŠ Meteorologická je základní škola pro žáky ve věku od 6 do 15 let. Škola má v současné době 262 žáků. K dispozici je 23 pedagogických pracovníků s přibližně 11 provozními zaměstnanci.

Žáci jsou rozděleni na 1. stupeň po 7 třídách (142 žáků) a 2. stupeň po 5 třídách (120 žáků). To odpovídá celkem 12 třídám.

Dopravní průzkumy v okolí školy naznačují nebezpečnost přístupu ke škole. Tato skutečnost je motivací pro úvahu, jak toto zlepšit.

Od roku 2007 žáci školy spolu se svými učiteli řeší problematiku bezpečnějšího přístupu do školy. I proto se Žákovské zastupitelstvo zapojilo do projektu „Bezpečné cesty do školy“

Projekt „Bezpečné cesty do školy“

Průzkumy mezi žáky školy ukázaly, jak by se dopravní situace v obci dala řešit. Od ledna 2008 se ŽZ intenzivně zabývá tímto úkolem. Snaží se vymyslet, jak zlepšit dopravní situaci v obci, která by vedla k lepší dostupnosti žáků do školy.

Projekt „Bezpečné cesty do školy“ je dalším krokem na dlouhé cestě k bezpečnějšímu, ekologičtějšímu a zdravějšímu způsobu, jak cestovat do školy. Ve spolupráci s Městskou částí, rodiči a žáky školy se snažíme vytvořit podmínky, motivující žáky k cestě, pěšky, na kole nebo k využití MHD. V rámci projektu „Bezpečné cesty do školy“, ŽZ zpracovalo na základě dotazníkového šetření, kterého se zúčastnilo 157 dětí a rodin školní mapu nebezpečných míst, kterou prezentovalo veřejně za přítomnosti novinářů zástupcům veřejné správy MČ i hl. města Prahy. Odbor dopravy MHMP pak nechal zpracovat dopravní studii, která navrhla s návrhy jak vyřešit dopravní situaci na nebezpečných místech uvedených ve školní mapě Po několika setkáních *pracovní skupiny* (za přítomnosti ŽZ, učitelů školy, rodičů ze školské rady, MČ Praha – Libuš, MČ Praha 12, MHMP, Dopravního inspektorátu ČR, Městské policie, Technické správy komunikací, Nadace Partnerství o.s., Pražské matky o.s., Oživení o.s.) je zatím výsledkem naší práce změna dopravního značení v obci a větší bezpečnost přechodu v ulici Libušská (umístění varovných pásů Rocbinda). V ZŠ Meteorologická jsme pyšní na naše odhodlání v budování silné vazby s místní komunitou. Projekt „Bezpečné cesty do školy“ může hrát v tomto důležitou roli. Cílem diskusí a aktivit je zapojení veřejnosti do problematiky životního prostředí v obci. ZŠ Meteorologická uznává, že úspěch projektu závisí na zásadní změně postojů řidičů v jízdě autem. Toto se nestane přes noc a bude to vyžadovat značné množství času a úsilí všech zúčastněných stran.

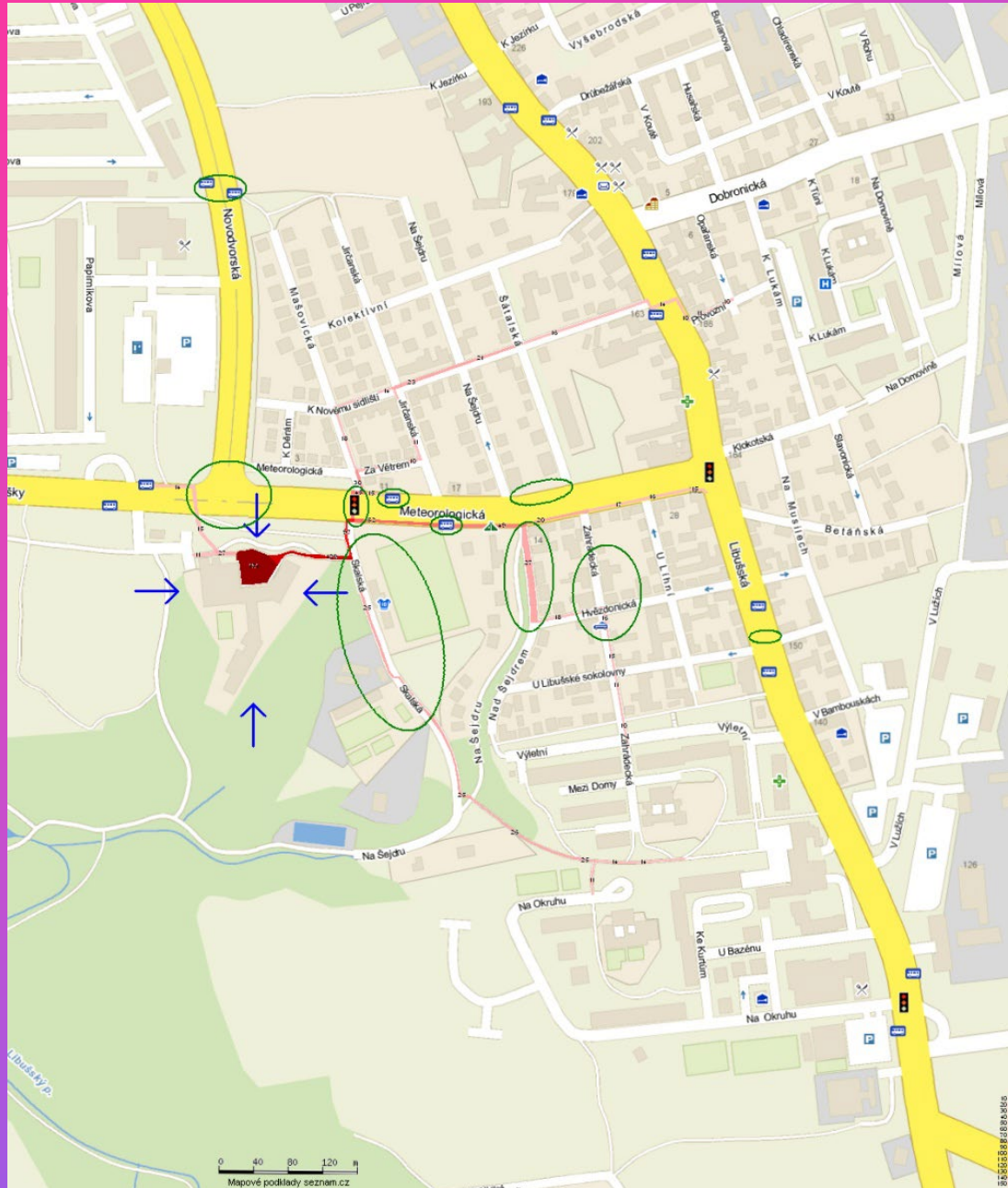
Mapování cesty do školy

Součástí projektu bylo zmapování okolí školy a vyznačení nebezpečných míst. Seznam lokalit byl projednán v pracovní skupině i v žákovském zastupitelstvu a předán zástupcům Magistrátu hl.m. Prahy jako podklad pro zpracování studie úprav.

*Na realizaci tohoto projektu
spolupracujeme s :*

Magistrátem hl.m.Prahy
Městskou částí Praha Libuš – Písnice
ZŠ Meteorologickou a MŠ Montessori
Pražské matky o.s.
Oživení o.s.
Nadace Partnerství

Mapa nebezpečných míst



Anketa

Žákovské zastupitelstvo (pracující při MČ) vytvořilo dotazník s otázkami a následně vyhodnotilo.

Otázky :

Jakým způsobem docházíš do školy ?

Jezdíš na kole ?

Jak často jezdíš vlakem ?

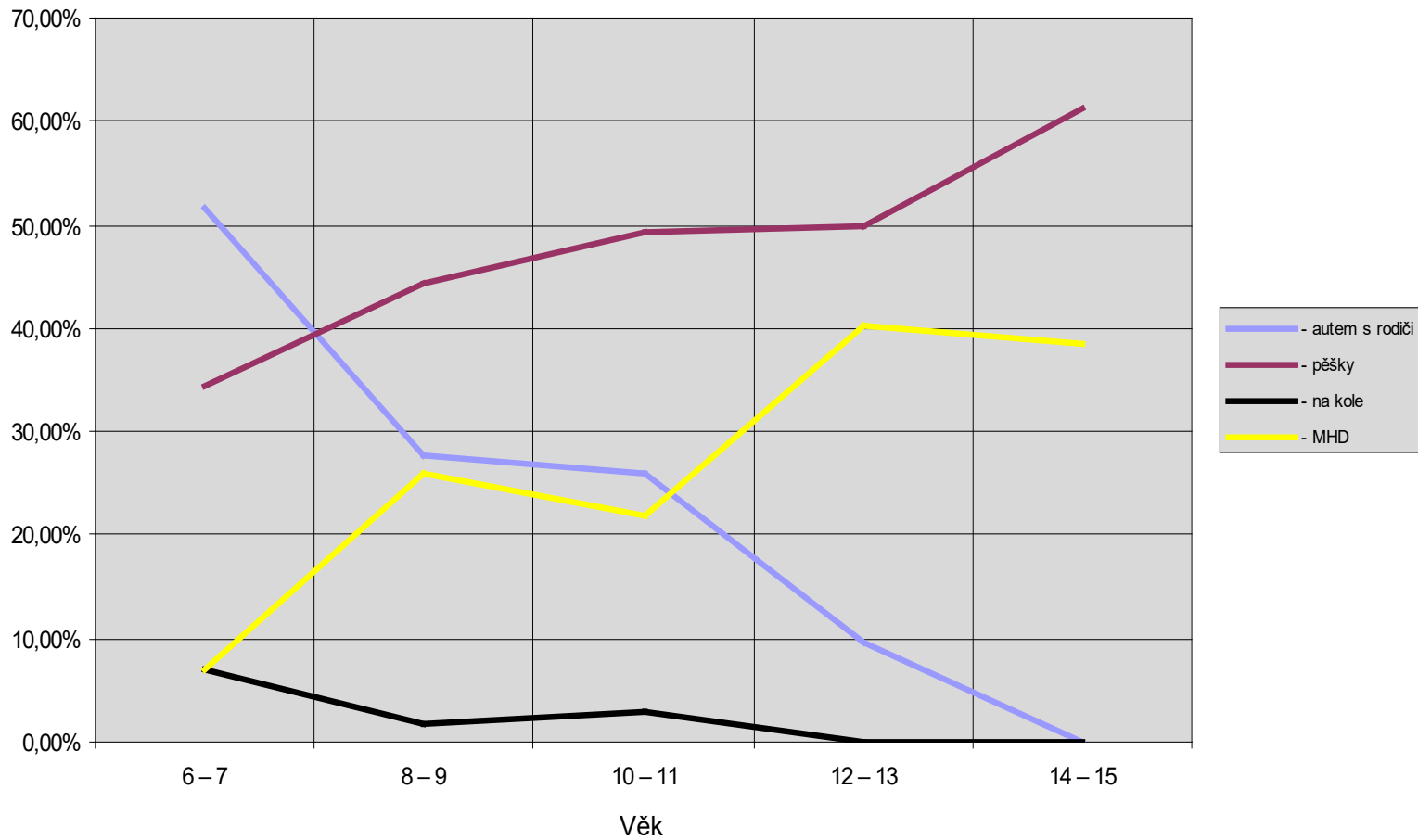
Jak často jezdíš MHD ?

Jak často sportuješ ?

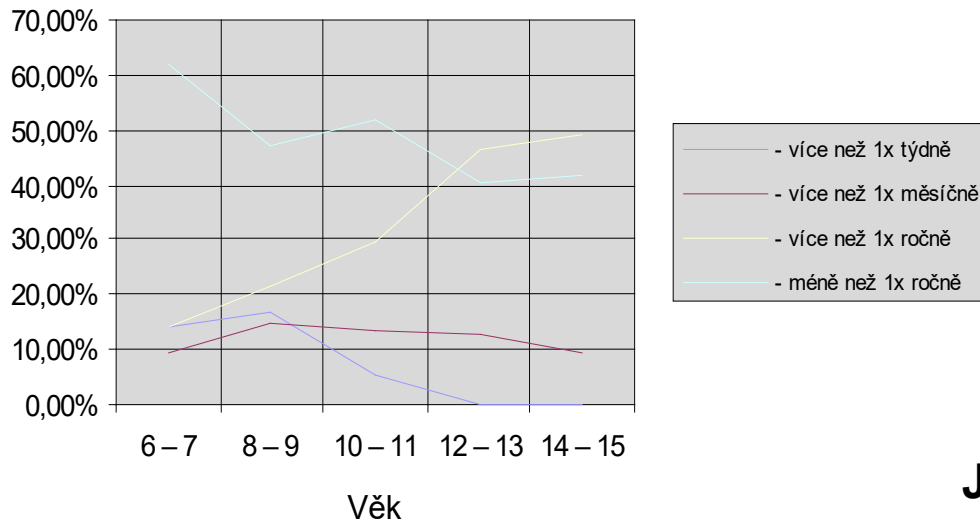
Máš nějakou zájmovou činnost ?

Chodíš s rodiči na procházky ?

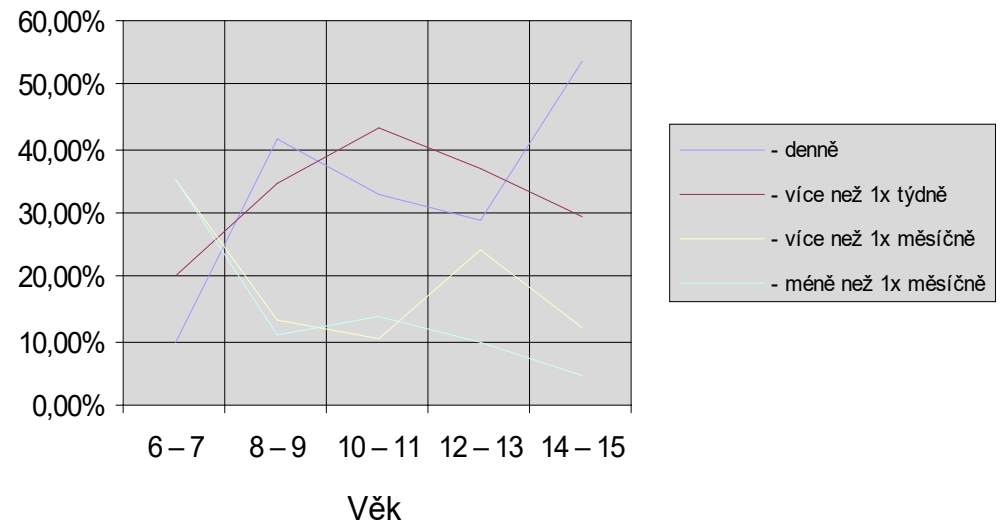
Jakým způsobem docházíš do školy?



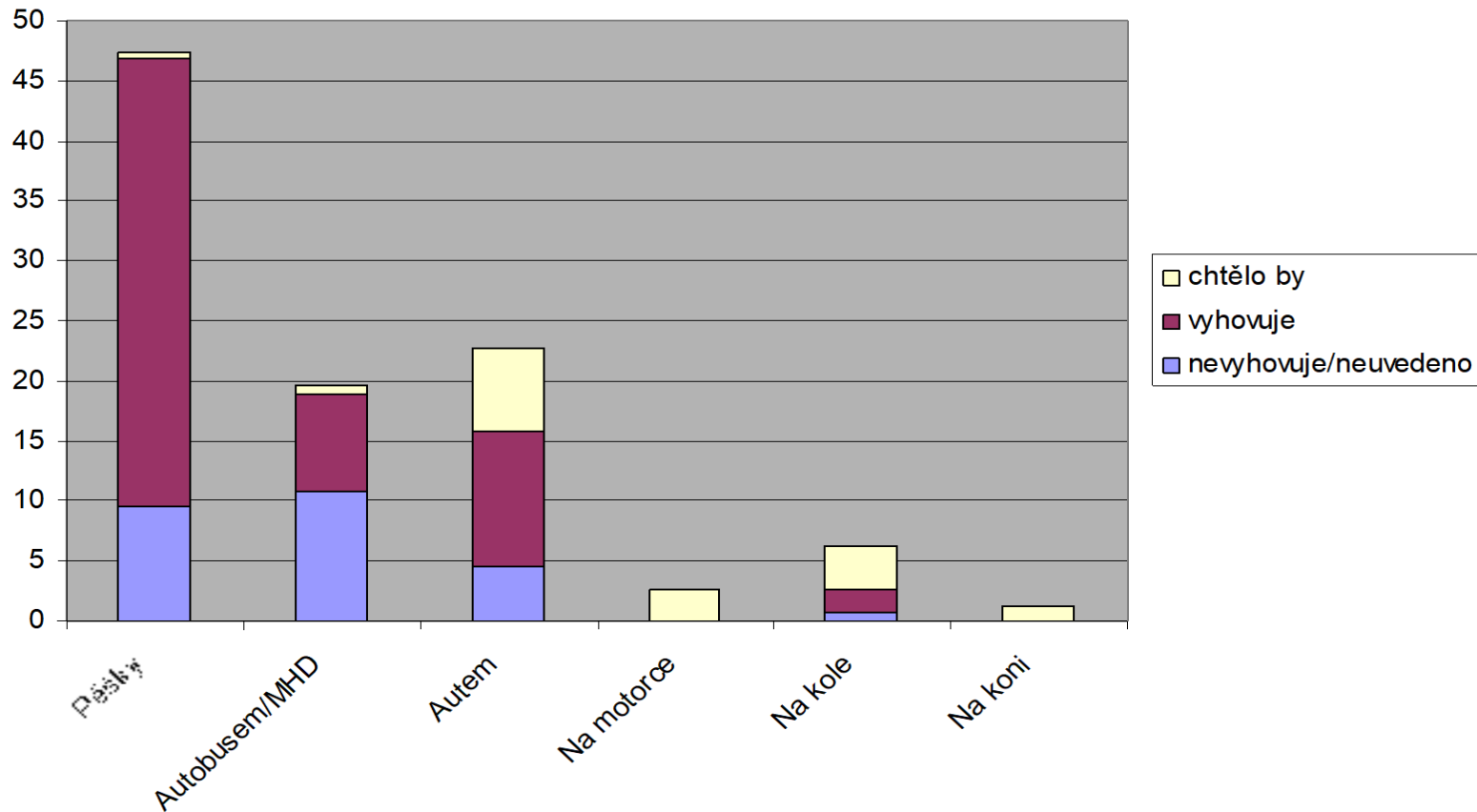
Jak často jezdíš vlakem?



Jak často jezdíš MHD?



Podíl dopravy na cestě do školy v %



Ačkoliv převažující část dětí chodí v dnešní době do školy pěšky, je zde stále velká část, která se do školy dopravuje autem a veřejnou dopravou. Z dotazníků vyplynulo, že část z nich by využívala kola, kdyby podmínky byly lepší.

Naším cílem je zlepšení podmínek pro dojíždění do školy na kole na úkor automobilové a veřejné dopravy a tím zvýšení pohybu dětí. Tím chceme také eliminovat rostoucí zájem o dopravu autem a podporovat udržitelnou mobilitu.

Škola se snaží vyřešit situaci, aby žáci používali k cestě do školy kolo, jako ekologický dopravní prostředek vhodný pro děti.

1. krokem k vyřešení je **zajištění bezpečnosti** při cestě do školy (viz. „Bezpečné cesty do školy” – ve spolupráci se Žákovským zastupitelstvem). Toto se nám snad částečně podařilo změnit a v nejbližší době se uskuteční změna dopravních značení.
2. krokem je zajištění **stojanů na kola** umístěné pod podloubím vedle hl. vchodu do školy pro žáky a zaměstnance ZŠ, *které nám městská část přislíbila* a čekáme na dodání. Pokud by stojany MČ nedodala, opatří je škola z vlastních zdrojů.
3. Škola z vlastních zdrojů upravila vstupní areál tak, aby bylo možné zajíždět na kole až ke vchodu, pod střechu, k místu, kde budou umístěny cyklostojany. Úprava spočívala v odstranění schodů a vybudování bezbariérového nájezdu.
4. Další překážkou je, že si žáci nemají kam uložit výbavu na kolo (helma, chrániče, rukavice, oblečení atd.) často velmi finančně náročnou. Tento problém bychom chtěli vyřešit jako ZŠ **skříňkami pro cyklisty**, které by sloužily jednotlivým žákům a zaměstnancům dojíždějících do školy na kole.

Plány do budoucna - závěr

Situaci „dopravy“ žáků a zaměstnanců do školy bychom chtěli i nadále sledovat. Diskuze o situaci v „dopravě do školy“ bude probíhat i v rámci výchov a to : na I.stupni z hlediska chodec – spolujezdec a na II.stupni z hlediska chodec – spolujezdec – cyklista. Po zavedení a zažití nových možností si toto znovu zhruba po roce ověříme (ve spolupráci se ŽZ) novým šetřením mezi žáky 1.a 2. stupně a vyhodnotíme změny. Během celé doby budeme jako škola propagovat cestu do školy pěšky či na kole a zdůrazňovat jejich přednosti. Nadále budeme se ŽZ sledovat osud opatření navržených v dopravní studii u MHMP (odbor dopravy) i na naší MČ (odbor dopravy, radní pro dopravu, starosta) .