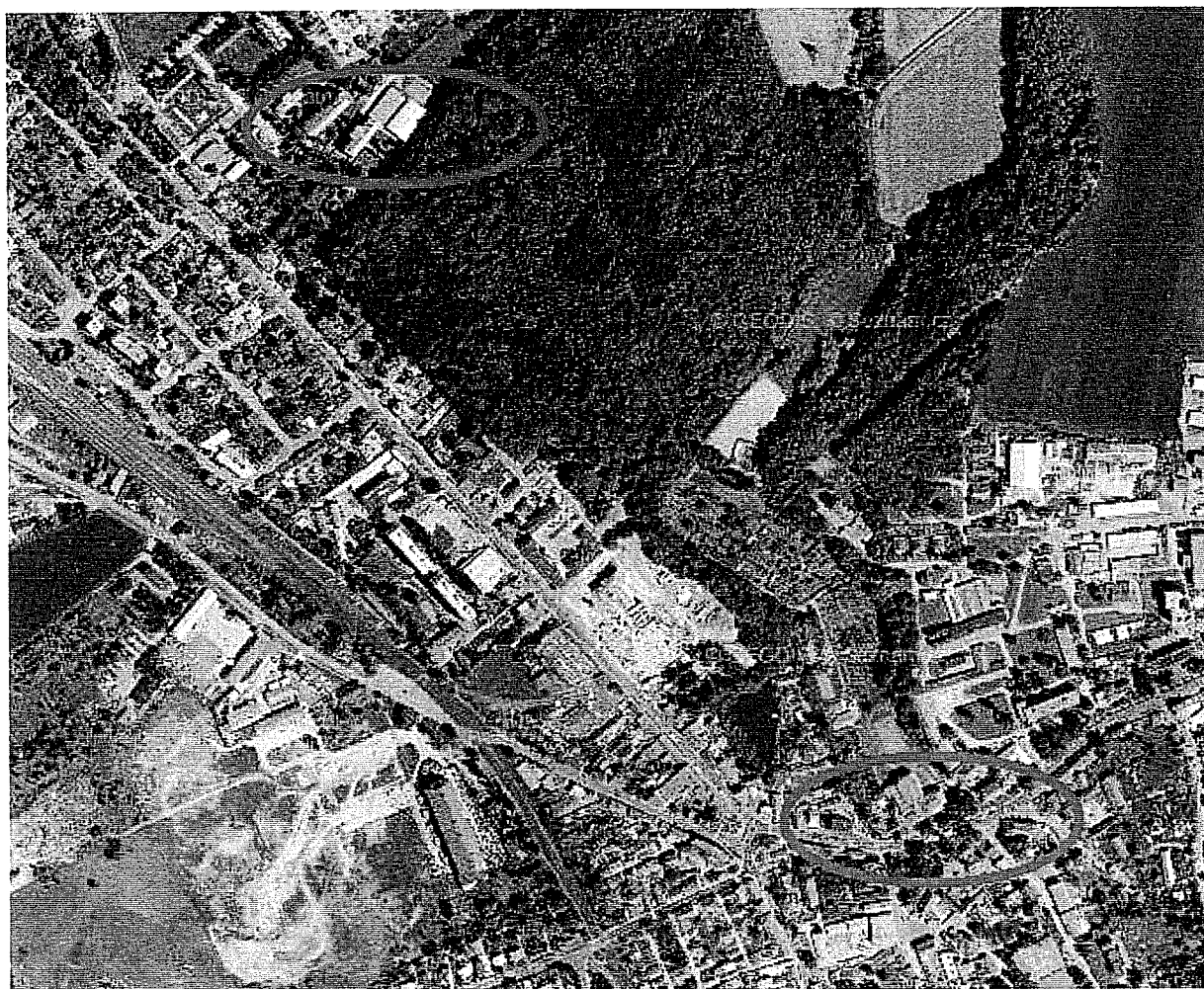




PROJEKT BEZPEPEČNÁ CESTA DO ŠKOLY

LOKALITA: UHŘÍNĚVES

**ZÁKLADNÍ ŠKOLA V ULICI VACHKOVA A ZÁKLADNÍ
ŠKOLA BRATŘÍ JANDUSŮ**



**zpracoval:
Ing. Zbyněk Laube**



OBSAH

<u>KAPITOLA</u>	<u>STRANA</u>
1.0 ÚVOD	3
2.0 VÝSLEDKY MAPOVÁNÍ	3
3.0 OBECNÉ PODMÍNKY	4
4.0 DOPORUČENÍ A NÁVRHY ÚPRAV	7
5.0 ZÁVĚR	13

PŘÍLOHY

PLÁN 1
PLÁN 2
PLÁN 3
PLÁN 4
PLÁN 5

PODKLADY

DOPRAVNÍ NEHODOVOST V OBCI - SOUHRN
INTENZITY DOPRAVNÍHO PROUDU - SOUHRN



1.0 ÚVOD

Tento materiál vznikl na žádost paní Jarmily Johnové z občanského sdružení Pražské matky v rámci projektu BEZPEČNÁ CESTA DO ŠKOLY.

Projekt Bezpečná cesta do školy vznikl v Rakousku a jeho cílem je odstranit konfliktní místa na pozemních komunikacích vyskytující se při cestách žáků do škol.

Tato studie se zaměřuje na konfliktní lokality v okolí základních škol v ulici Vachkova a Přátelství v Uhříněvsi, které označili sami žáci.

Studie je rozdělena na textovou a výkresovou část. V rámci textu je uveden přehled konfliktních lokalit s doporučením možných úprav. Ve výkresové části jsou pak v jednoduchých schématech naznačena konkrétní řešení nejkritičtějších míst.

2.0 VÝSLEDKY MAPOVÁNÍ

2.1 V rámci mapování byli osloveni žáci základní školy, kteří označili následující konfliktní body. Mapa konfliktních bodů je uvedena v příloze na plánu 1.

ZŠ Vachkova

1. ulice Přátelství – řidiči nerespektují světelně řízený přechod. Jízda na červenou.
2. ulice Přátelství – přechod od školní družiny – řidiči nerespektují chodce, špatná viditelnost, kterou omezuje rozvodná skříň PRE a.s.
3. ulice Přátelství – požadavek na SSZ přechodu.
4. ulice Přátelství – přechod od školní jídelny. Dlouhý přechod, požadavek na SSZ, špatná viditelnost.
5. Staré náměstí – nepřehledná křižovatka
6. Chybí přechod pro chodce. !
7. Větve okolních stromů omezují rozhledová pole.

ZŠ náměstí Bratří Jandusů

1. Železniční přejezd – komplikované a nebezpečné přecházení.
2. Světelně řízený přechod před školou – řidiči nerespektují signalizaci. Návrh na přítomnost Městské policie i v odpoledních hodinách.
3. Staré náměstí – nepřehledná křižovatka, komplikované přecházení.
4. Ulice V kuřatech – úzká ulice, chybí chodník, vysoká rychlost.
5. Ulice Přátelství Nové náměstí - přechod od školní jídelny. Dlouhý přechod, požadavek na SSZ, špatná viditelnost
6. Autobusová zastávka u školky. Špatný rozhled, parkující vozidla, nepřehledné místo.
7. Ulice Přátelství – nepřehledná křižovatka.
8. Nepřehledná křižovatka, chybí chodník.
9. Ulice Přátelství – řidiči nerespektují SSZ přechod.



2.2 Z označených míst vyplývá, že většina konfliktů se odehrává především ve vztahu k ulici Přátelství, která je hlavní dopravní tepnou procházející napříč Uhříněvsí.

2.3 Hlavním problémem se pak jeví zejména špatná viditelnost rozhledové poměry, nerespektování světelné signalizace a vysoké rychlosti projíždějících vozidel.

3.0 OBECNÉ PODMÍNKY

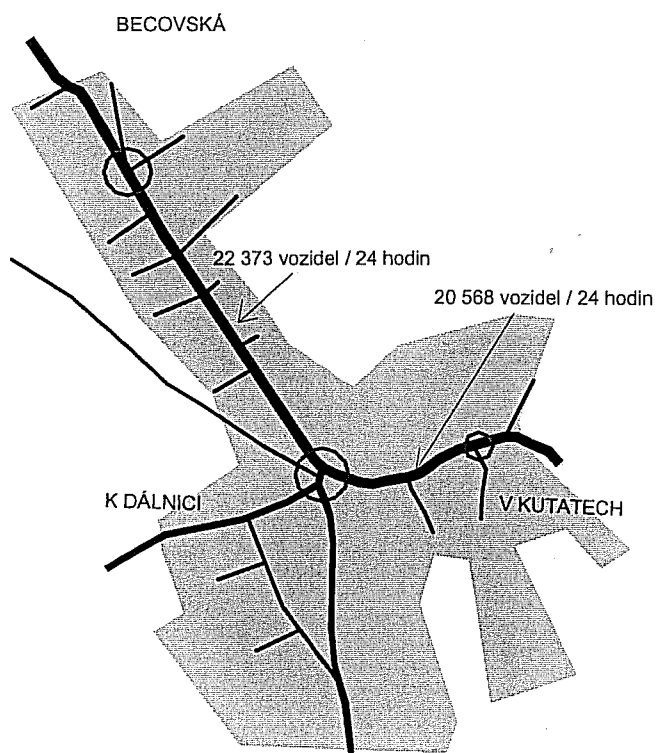
3.1 V rámci řešení úkolu bylo v návaznosti na mapování mezi žáky provedena prohlídka jednotlivých lokalit, schůzka se zástupci veřejné správy a vedení základní školy. Následně byl proveden dopravní průzkum rychlostí vozidel na ulici Přátelství.

3.2 Většina dopravních problémů je kumulována do okolí ulice Přátelství. Po této ulici probíhá trasa silnice I. třídy č. 2 a průměrné denní zatížení dle výsledku celostátního sčítání dopravy prováděného Ředitelstvím silnic a dálnic v roce 2005 zde přesahuje 20000 vozidel za den. Tento počet potvrzují i informace od Ústavu dopravního inženýrství viz. intenzity v tabulce 1.

ÚSEK	I tam [24h]	I zpět [24h]
10 031 - 10 076	10 270	12 103
10 031 - 10 077	10 673	9 895

Tabulka 1

10 076	PŘÁTELSTVÍ - BEČOVSKÁ,
10 031	PŘÁTELSTVÍ - K DÁLNICI
10 077	PŘÁTELSTVÍ - V KUTATECH

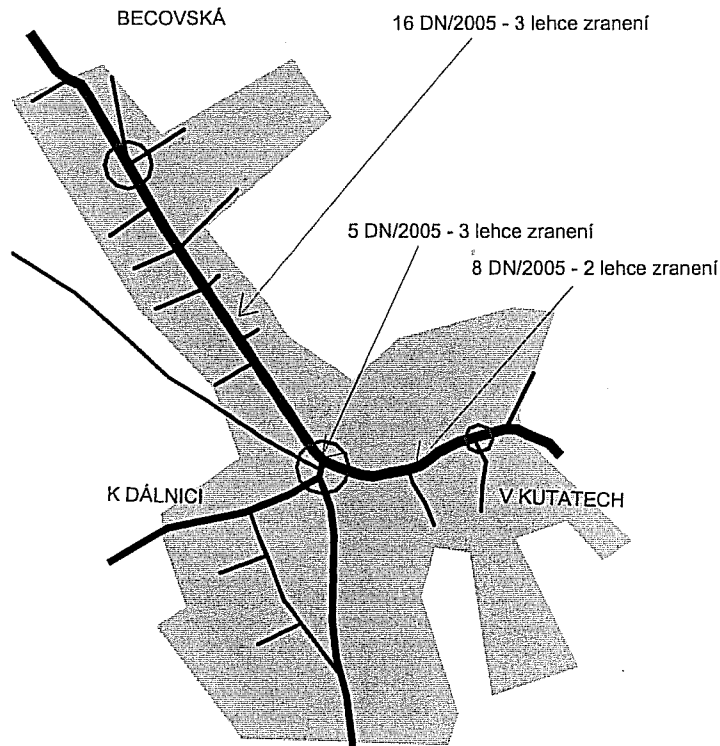


3.3 V rámci úkolu byla provedena i analýza dopravní nehodovosti na území obce. Přehled byl proveden za rok 2005 a z analýzy vyplývá, že v roce 2005 došlo ve sledovaných úsecích:

ÚSEK	Počet DN	Zranění SZ/TZ/LZ
10 031 - 10 076	16	0/0/3
10 031 - 10 077	8	0/0/2

Tabulka 2

10 076 PRÁTELSTVÍ - BEČOVSKÁ,
10 031 PRÁTELSTVÍ - K DÁLNICI
10 077 PRÁTELSTVÍ - V KUŤATECH



- 3.4 Současně byla sledována i křižovatka Přátelství/ K dálnici. Zde v roce 2005 došlo celkem k 5ti dopravním nehodám při kterých byly 3 osoby zraněny lehce.
- 3.5 Bylo dále zjištěno, že mezi hlavní příčiny patřilo:
- i) nedodržení bezpečné vzdálenosti za vozidlem,
 - ii) nedání přednosti v jízdě při odbočování vlevo,
 - iii) nesprávný způsob jízdy - nesprávné otáčení nebo couvání,
 - iv) řidič se plně nevěnoval řízení vozidla.
- 3.6 Z hlediska chodců došlo na ulici Přátelství k jedné dopravní nehodě, kdy byly poraženy chodce na přechodu. Následkem pak bylo lehké zranění.
- 3.7 Počet dopravních nehod, s ohledem na dopravní intenzitu, není vysoký. Důležité je však zjištění, že k dopravním nehodám zde dochází a ačkoliv jejich následky nejsou dramatické, tak existuje reálné riziko vzniku nehody závažnější. Zejména se jedná o chodce, kde došlo k jedné dopravní nehodě při níž byl chodec zachycen na přechodu.
- 3.8 Ve světle analýzy dopravní nehodovosti se stížnosti žáků v řadě případů jeví jako opodstatněné. Zejména co se týče stížností na omezený rozhled. Soubor navržených opatření vychází jednak ze subjektivních závad uváděných žáky, tak v sobě zohledňuje skutečné závady zjištěné při prohlídce lokality, diskusi se zástupci místní samosprávy a výsledků analýzy dopravní nehodovosti.



4.0 DOPORUČENÍ A NÁVRHY ÚPRAV

Ze zmiňovaných závad byly vytvořeny okruhy důležitosti. V rámci návrhů úprav se jednalo o 3 skupiny:

1. závažná konfliktní místa
2. konfliktní místa se středním rizikem
3. nízké riziko konfliktu

ZÁVAŽNÁ KONFLIKTNÍ MÍSTA

PROSTOR PŘED ZÁKLADNÍ ŠKOLOU BŘATRŮ JANDUSŮ

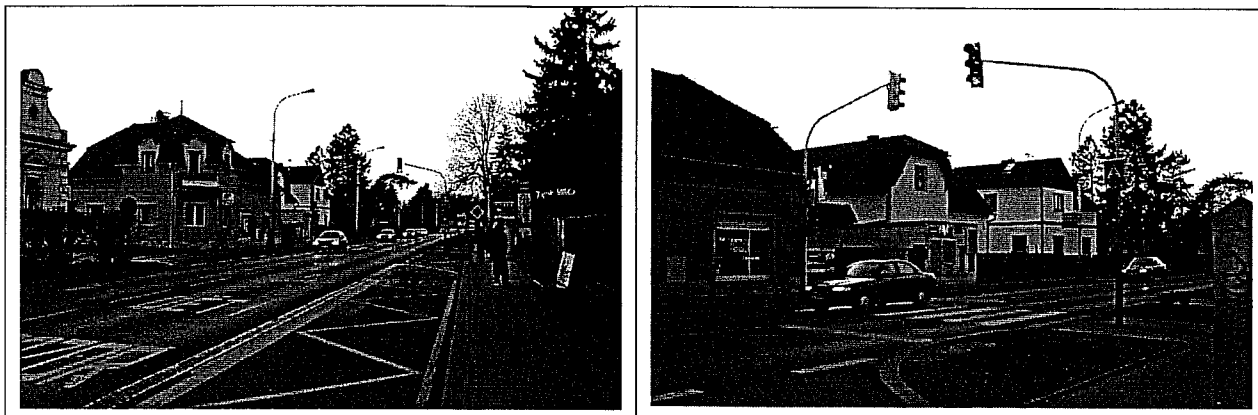
- 4.1 Ulice Přátelství se v tomto místě vlní. Ulice je lemována chodníky, které na straně základní školy jsou navíc doplněny zábradlím. Stížnosti žáků se soustředily zejména na nerespektování světelného signalizačního zařízení na přechodu v těsné blízkosti školy.
- 4.2 Při prohlídce bylo zjištěno, že vozidla v naprosté většině SSZ respektují. Problematickým je však pojezdění oranžové ve fázi zelená – červená. V této situaci řada řidičů pojíždí i zlomek vteřiny po naskočení červené. Současně někteří žáci mají tendenci přecházet již v situaci, kdy na semaforu nesvítí zelená pro vozidla (tj. při oranžové pro vozidla).
- 4.3 Je možné, že větší respektování SSZ z obou stran (řidiči i chodci) by přispělo sledování ze strany městské policie – zejména v odpoledních hodinách.
- 4.4 Vedle tohoto označovaného problému však byla zmíněna i obava, zda zábradlí v místě shromažďovacího prostoru před ZŠ je dostatečnou bariérou v situaci, kdy by např. neovladatelné vozidlo na chodník najelo.



- 4.5 Uvedený prostor je místem, kde žáci každé ráno čekají před otevřením školy a počty žáků jsou zde relativně vysoké – desítky. V případě, že by vozidlo skutečně na chodník najelo, tak zábradlí dostatečnou ochranu neskýtá. Z tohoto důvodu lze doporučit umístění bariéry z Citybloků na alespoň na kritickém úseku, tak jak je naznačeno v na plánu 2. jo
- 4.6 Uvedené opatření riziko konfliktu sníží. Lze říci, že toto opatření je adekvátní. Při objektivním hodnocení závad na komunikacích v Uhřetěvsi je tento problém patrně nejzávažnější.
- 4.7 V této lokalitě lze ještě uvést jedno doplnění a to se týká omezeného rozhledu při výjezdu ze školního dvora – na protější stranu komunikace doplnit zrcadlo pro zlepšení rozhledu. /



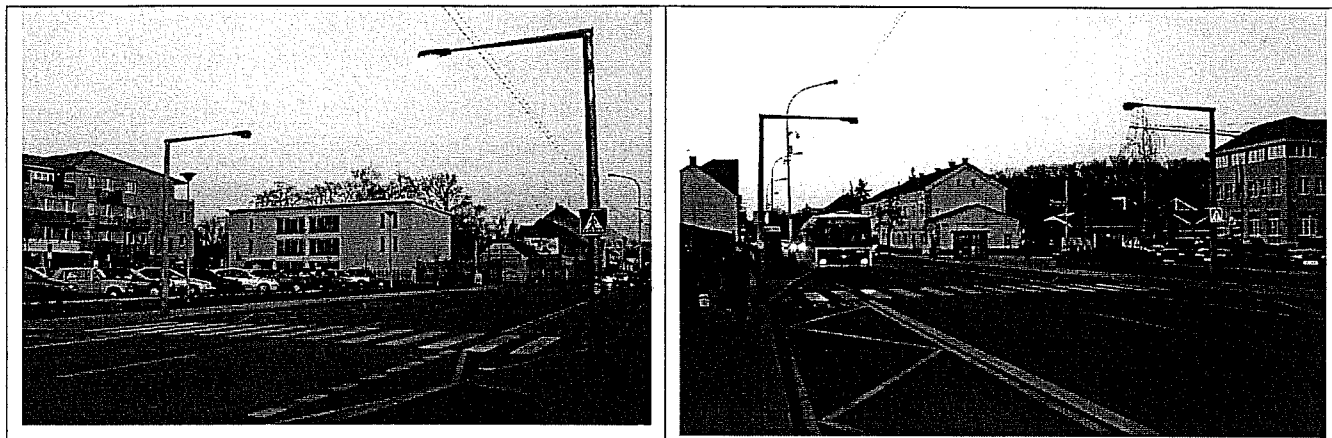
PŘÁTELSTVÍ – PŘECHOD U ZŠ VACHKOVA



- 4.8 Stížnosti jsou zde zejména na nerespektování semaforu a vysoké rychlosti. Vozidla se pohybují v rychlostech okolo 40km/h, neboť intenzity dopravního proudu vyšší rychlost nedovolují. Negativně působí na přecházející zejména vysoká intenzita. Nerespektování SSZ lze sledovat zejména v poježdění nastupující červené, kdy vozidla kromě poježdění oranžové v některých případech poježdí i červenou.
- 4.9 Z hlediska rychlostí se vyšší rychlosti objevují jen ojediněle a spíše lze sledovat prudší zrychlení při reakci na semafor a to buď při přechodu fází zelená – červená a nebo naopak při rozjíždění. V těchto chvílích již často žáci vbíhají na přechod směrem k zastávkám a může dojít ke kolizím. Přechod je kvalitně označen svislým i vodorovným dopravním značením se zvýrazněním symbolů děti na vozovce.
- 4.10 Doporučení se týká doplnění příčných pruhů před příjezdem k přechodu majících význam opticko-akustických brzd. V příloze na plánu 3 je uvedeno schéma s umístěním. Současně pak doporučujeme dohled Městské policie.

ULICE PŘÁTELSTVÍ – PROSTOR NOVÉHO NÁMĚSTÍ

- 4.11 Hlavní závady jsou spatřovány ve velmi dlouhém přechodu mezi zastávkami a omezeném rozhledu zejména na straně od radnice, kde je zastávka plynule přechází do odstavného pruhu.
- 4.12 V případě, že v odstavném pruhu je odstaveno vozidlo, tak na přecházejícího chodce není vidět. Při návrhu úprav bylo vycházeno z připravované rekonstrukce náměstí, kde se v jeho jižní části připravuje nová zástavba s komunikačním napojením, které přes železniční přejezd bude zaústěno do ulice Františka Diviše.



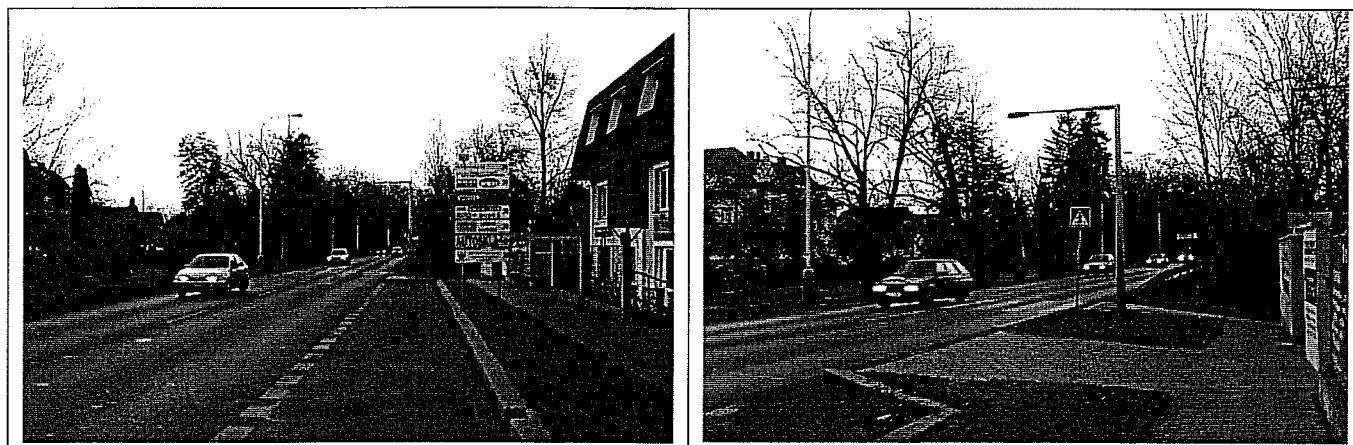
4.13 V příloženém výkresu – plán 4 – je navrženo řešení, které do středu komunikace umísťuje zelený pás, který jednak vytvoří přirozenou změnu na přímém tahu ulice Přátelství a tím přinutí řidiče k reakci a současně zkrátí délku přechodu. V souvislosti s připravovanou rekonstrukcí náměstí je možné dělicí pás rozšířit a vytvořit v něm levý odbočovací pruh, který zde musí při tvorbě nové křižovatky tak jako tak vzniknout.

4.14 Do doby než bude rekonstrukce provedena lze doporučit alespoň umístění dopravního značení: zákaz stání B29. Případně odstavný pruh zrušit úplně. Navržené řešení by výrazně zklidnilo provoz na hlavní třídě, kde by tímto vznikla určitá šikana a dělený tj. bezpečnější přechod zároveň.

KONFLIKTNÍ MÍSTA SE STŘEDNÍM RIZIKEM

PŘÁTELSTVÍ – PŘECHOD NA VJEZDU DO UHŘÍNĚVSI OD PRAHY

4.15 Jedná se o neřízený přechod pro chodce, který se nachází při vjezdu do Uhříněvsi od Prahy. Přechod je kvalitně označen vodorovným i svislým dopravním značením. Nachází se částečně za směrovým obloukem a jeho viditelnost je částečně omezená přes zeleň podél komunikace. Žáci základní školy tudy prochází při cestě do a z školní družiny.





- 4.16 Hlavní stížnosti se zde týkají zejména vyšších rychlostí. Při prohlídce vyplynulo, že intenzita dopravního proudu zde dovolí přecházení pouze v případě, že vozidla zastaví. V období dopravní špičky se prakticky nevyskytují mezery pro bezpečné přecházení.
- 4.17 Doporučení se týká, podobně jako v případě přechodu u školy Vachkova, umístění opticko-akustických brzd a to zejména ve směru od Prahy, které by řidiče na přechod pro chodce výrazně upozornily.

ALTERNATIVNÍ ŠÍRKOVÉ USPOŘÁDÁNÍ ULICE PŘÁTELSTVÍ

- 4.18 I přestože není možné počet vozidel na ulici Přátelství jednoduchým způsobem snížit, tak je reálné ovlivnit rychlost dopravního proudu, která se mimo období špičky – dopoledne a večer - zvyšuje.
- 4.19 Na plánu 5 je naznačena úprava spočívající v zúžení šířky jízdních pruhů na 3.25m a mezi umístění podélného oblého retardéru z dlažby mezi protisměrné jízdní pruhy. Toto řešení lze realizovat bez rozšíření komunikace, neboť již nyní je volná šířka mezi fyzickými obrubami 8m.
- 4.20 Volná šířka cca 8m svádí řidiče k vyšší rychlosti. Naopak užší profil k nižší a přitom kapacitu komunikace neomezuje. Nejvyšších kapacit se obecně dosahuje rychlostí v rozmezí 30-40km/h a při této rychlosti již šířka jízdního pruhu na kapacitu komunikace nemá vliv. Střední dělicí prvek je navržen jako pojížděný a tím je zaručeno, že v případě, že dojde k odstavení vozidla v jízdním pruhu (při nehodě či závadě apod.) tak se provoz nezastaví, neboť vozidla mohou odstavené vozidlo objíždět.
- 4.21 Mezi úpravy na ulici Přátelství lze řadit i možné varianty modifikace křižovatky Přátelství / K dálnici. Tato křižovatka však mnoho možností k rekonstrukci nenabízí. Umístění SSz by vedlo k tvorbě výrazných kongescí na ulici Přátelství s dosahem až k Novému náměstí. Lze očekávat, že s rekonstrukcí a dostavbou Nového náměstí dojde (spolu s propojkou na ulici Františka Diviše) dojde ke změně směrování dopravy i v této křižovatce. Možné úpravy lze spatřovat zejména v důsledném vodorovném dopravním značení a lepším přisvětlení křižovatky. Doporučujeme provést zhodnocení dopravní situace po úpravě Nového náměstí a poté navrhnout řešení křižovatky.



KONFLIKTNÍ MÍSTA S NÍZKÝM RIZIKEM VZNIKU KONFLIKTNÍ SITUACE

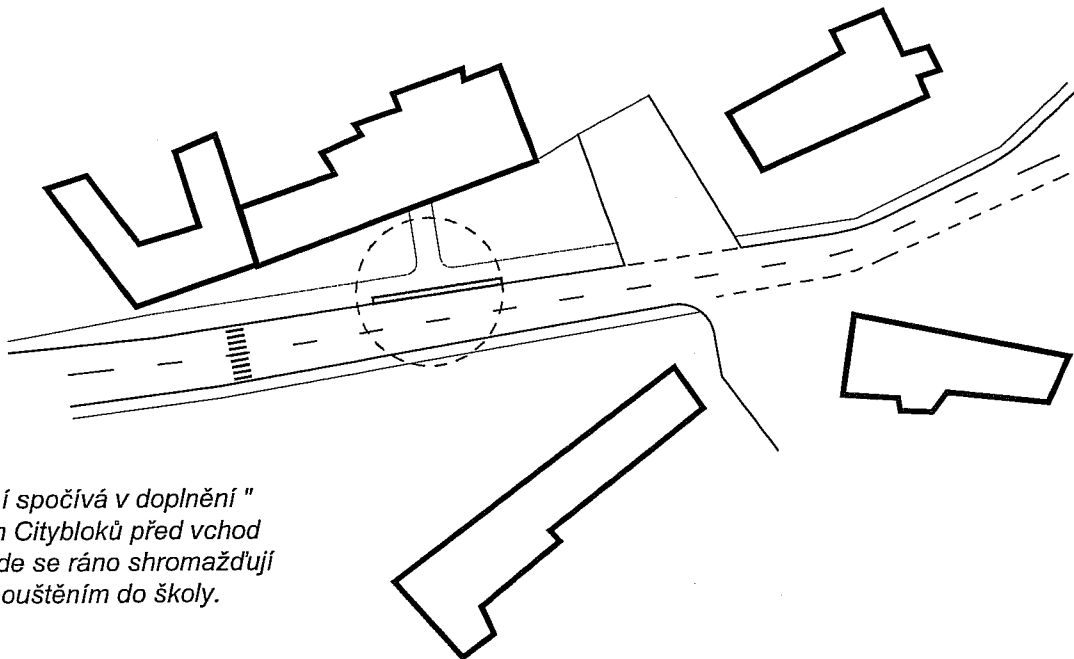
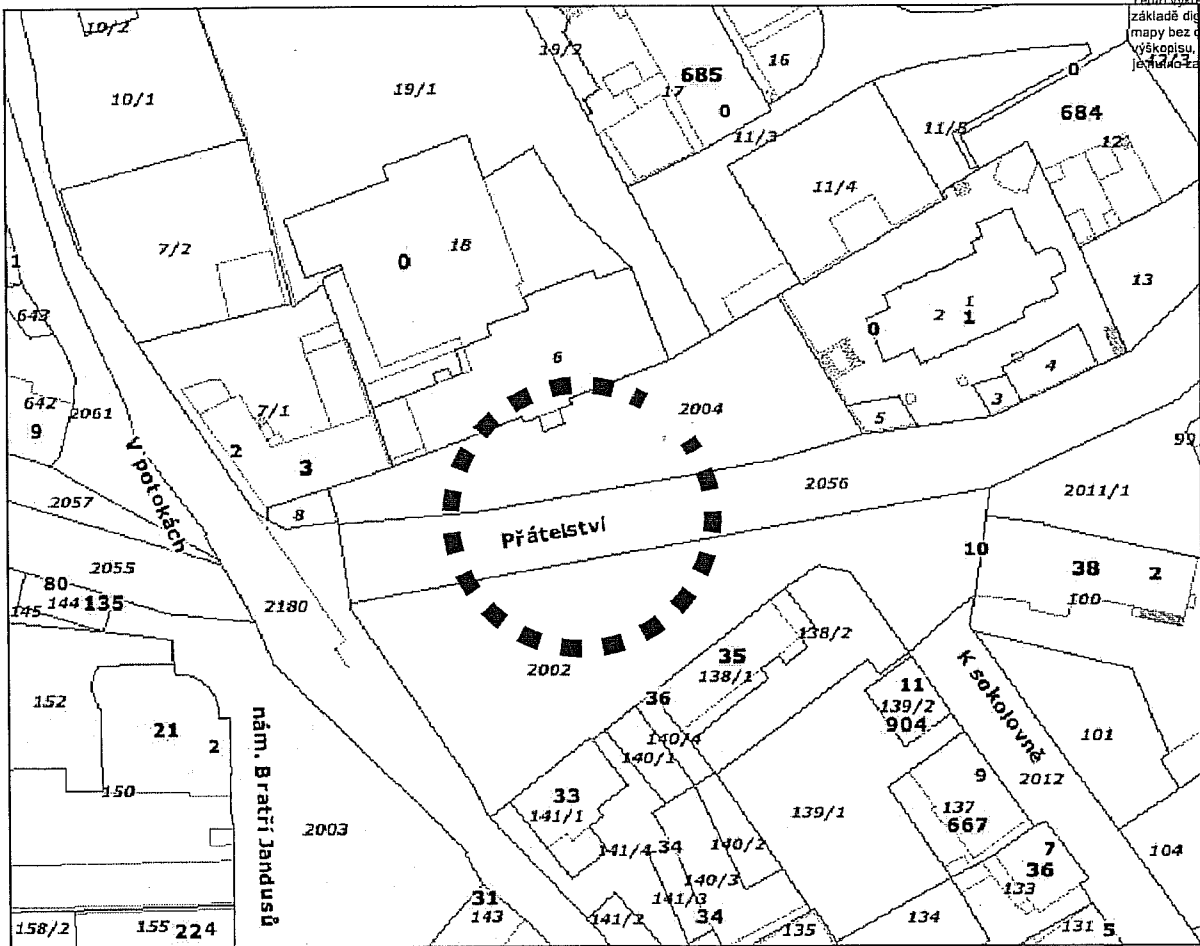
- 4.22 Ostatní lokality nepatří mezi dlouhodobě konfliktní. Některé lokality se připravují k rekonstrukci (podjezd pod tratí) a v jiných případech vznikají alternativní trasy ul. V kuřatech).
- 4.23 Přesto je vhodné uvést některá drobná opatření, která vedou ke zlepšení např. „alespoň“ rozhledových poměrů.
- i) doplnit osvětlení přechodu pod železnicí (ul. Vodická),
 - ii) vyklučit větve jehličnanů v křižovatce Prokopa Diviše x Bystřičná,
 - iii) zastávka u školky – zamezit parkování vozidel v křižovatce (ul. U starého mlýna).



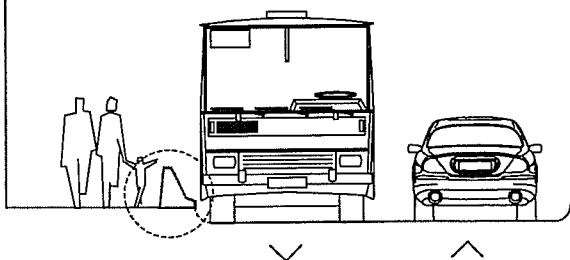
Závěr

- 5.0.1 V rámci úkolu byly zhodnoceny připomínky a stížnosti žáků základních škol v Uhříněvsi na dopravní situaci v městské části. Jmenované stížnosti byly konfrontovány s počtem dopravních nehod, měřenou intenzitou dopravního proudu a prohlídkou celé oblasti zpracovatelem. Současně proběhla v rámci zpracování úkolu schůzka se zástupci městské části, kde byly připomínky podrobněji diskutovány.
- 5.0.2 Výsledkem studie je doporučení k úpravám, které se jeví jako nejdůležitější a současně jsou i relativně snadno technicky dostupné.
- 5.0.3 Jedná se zejména o úpravy v bezprostřední blízkosti škol (bariéry, optickoakustické brzdy). Dále jsou navržena alternativní řešení, která jsou možná při rekonstrukcích obdobných komunikacích jako je ulice Přátelství – např. se jedná o zúžení šířky jízdních pruhů, doplnění dělicích ostrůvků apod.
- 5.0.4 Přehled doporučených opatření by však neměl zastínit skutečnost, že stav komunikací v katastru Uhříněvsi, ve srovnání s obdobnými lokalitami v okolí Prahy, rozhodně není špatný. Bylo sice možné, a bylo by to i vhodné, aby se při rekonstrukci ulice Přátelství postupovalo způsobem trochu jiným, avšak i současný stav poskytuje chodcům relativně vysoký pocit bezpečí – pokud respektují pravidla silničního provozu.
- 5.0.5 Jako hlavní doporučení vyplývající z této studie jsou zejména opatření před základními školami:
- i) zvýšení ochrany dětí při čekání před školou spolu s doplněním hlídek na přechodu i v odpoledních hodinách – škola bratří Jandusů,
 - ii) instalace optickoakustických brzd na ulici Přátelství a případně i hlídek městské policie v odpoledních hodinách na přechod u školy ve Vachkově ulici.

Tento výkres byl zpracován na základě digitalizované katastrální mapy bez digitálních informací o výškopisu, pro zpracování projektu je třeba zajistit přesné zaměření.

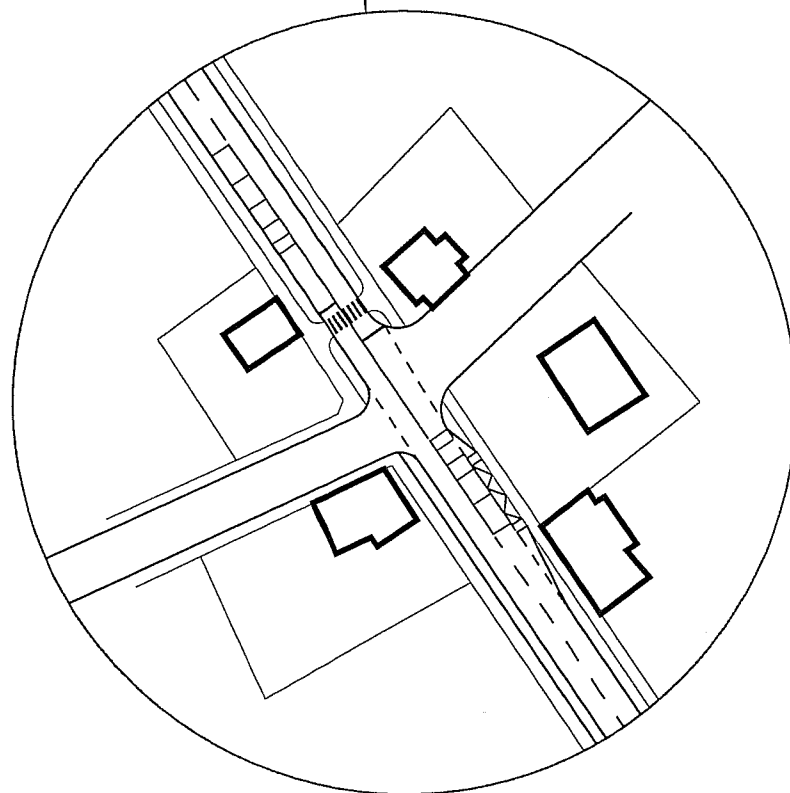
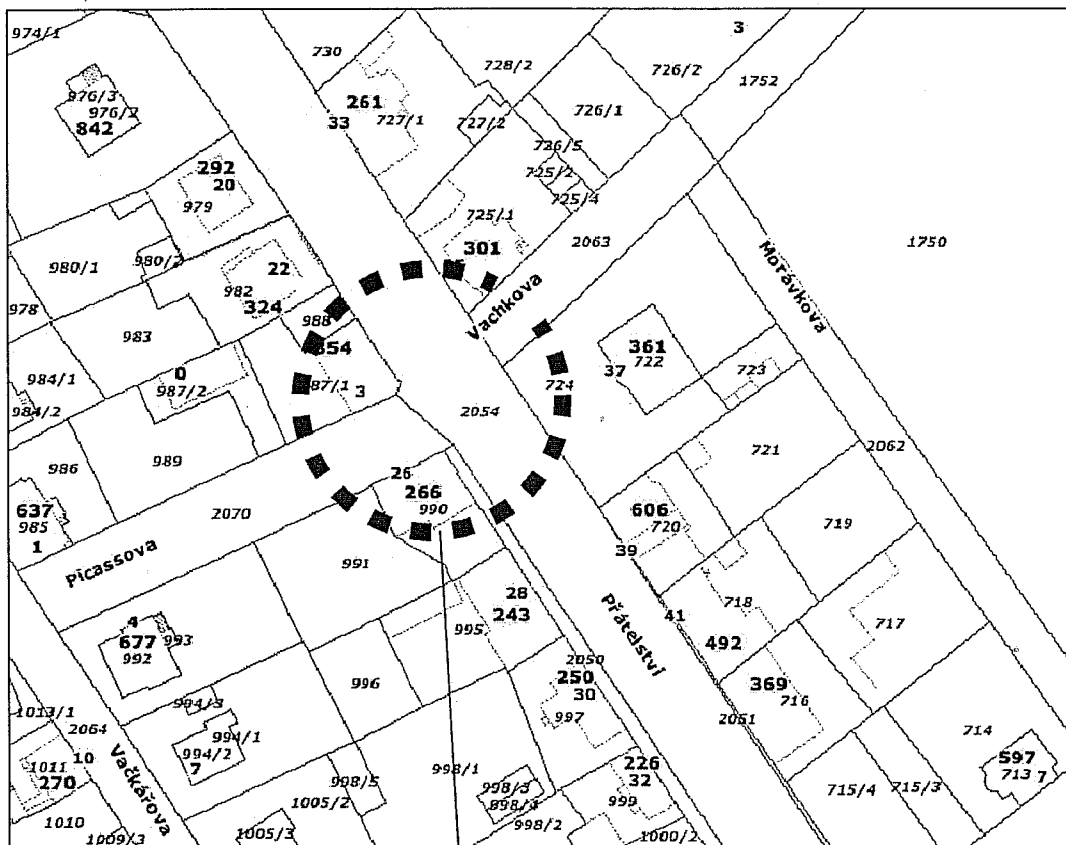


Doporučení spočívá v doplnění " betonových Citybloků před vchod do školy, kde se ráno shromažďují žáci před pouštěním do školy.



OBČANSKÉ SDRUŽENÍ - PRAŽSKÉ MATKY		
BEZPEČNÁ CESTA DO ŠKOLY UHŘÍNĚVES - ZŠ PŘÁTELSTVÍ		
zpracoval: ING. ZBYNĚK LAUBE	ÚPRAVA PŘED VCHODEM DO ŠKOLY	
datum: 05/2006		
měřitko: nts	studie	číslo v.: 2

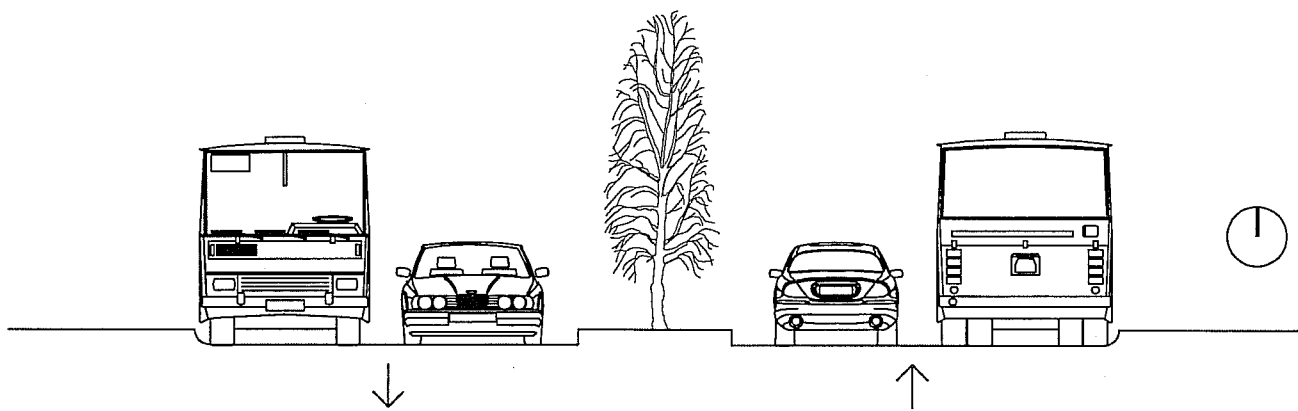
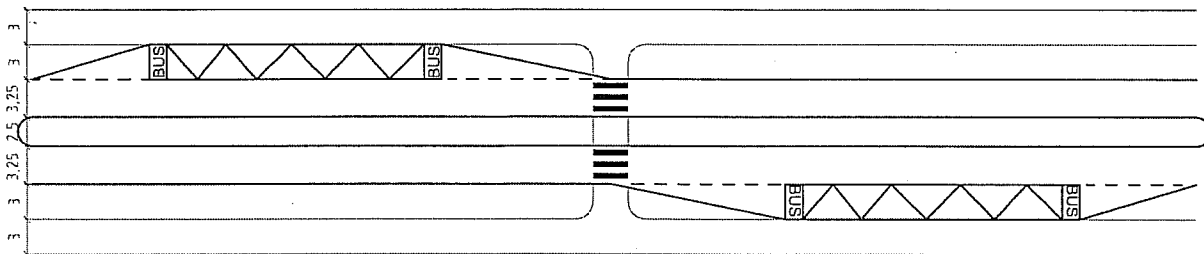
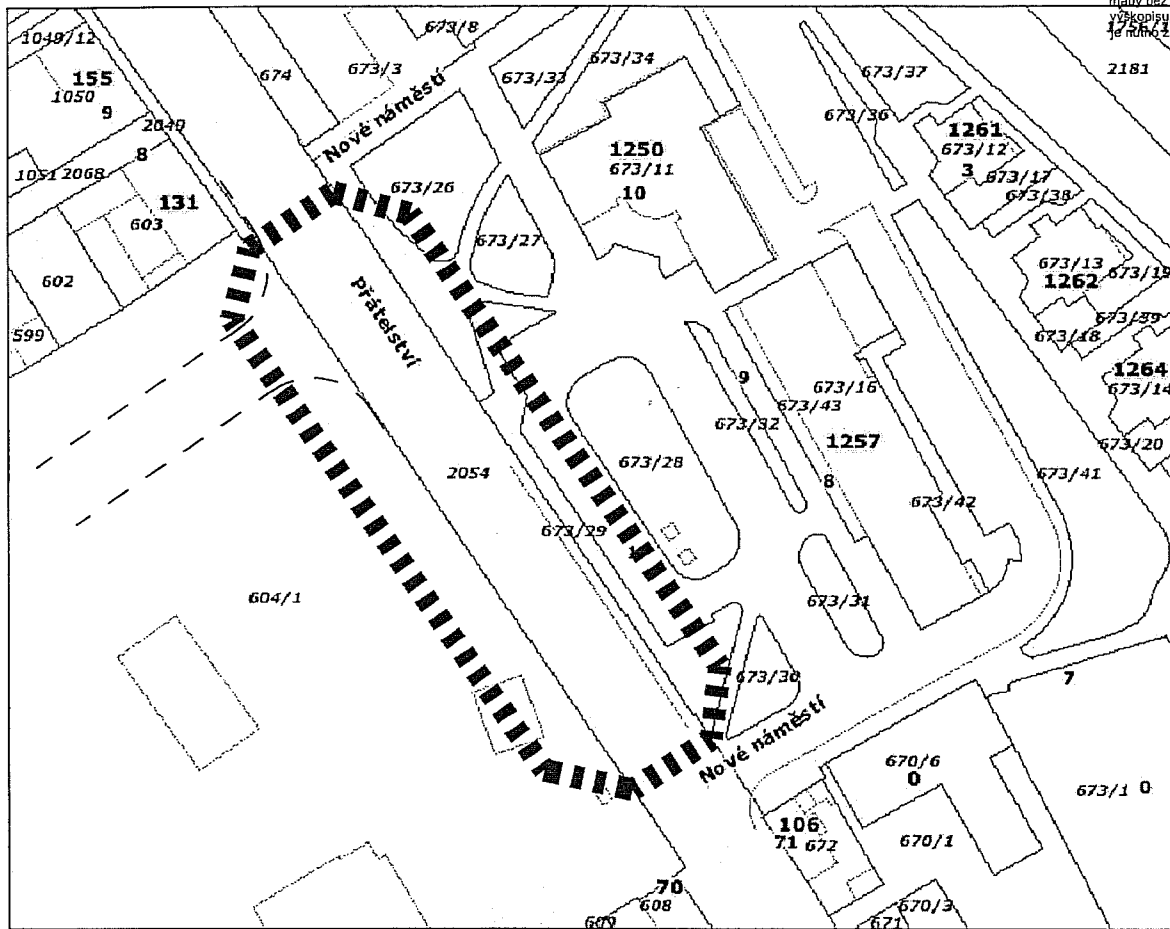
Tento výkres byl zpracován na základě digitalizované katastrální mapy bez digitálních informací o výškopisu, pro zpracování projektu je nutno zajistit přesné zaměření.



Doporučení spočívá v doplnění "opticko-akustických brzd" na příjezdu k přechodu pro zvýraznění účinku zpomalení vozidel

OBČANSKÉ SDRUŽENÍ - PRAŽSKÉ MATKY		
BEZPEČNÁ CESTA DO ŠKOLY UHŘÍNĚVES - ZŠ VACHKOVA		
zpracoval: ING. ZBYNĚK LAUBE		PŘECHOD U ŠKOLY VACHKOVA
datum: 05/2006		
měřítko: nts		číslo v.: 3
		studie

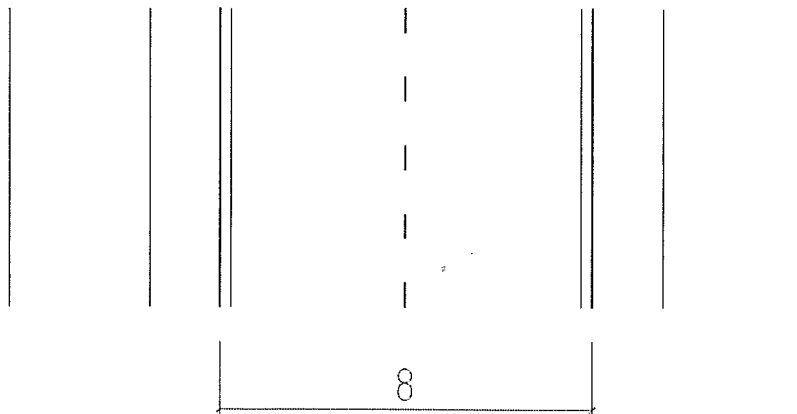
Tento výkres byl zpracován na základě digitalizované katastrální mapy bez digitálních informací o výškopisu, pro zpracování projektu je nutné zajistit přesné zaměření.



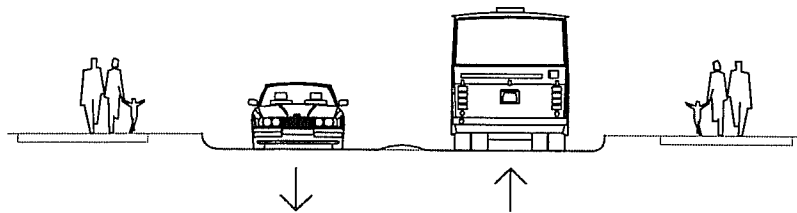
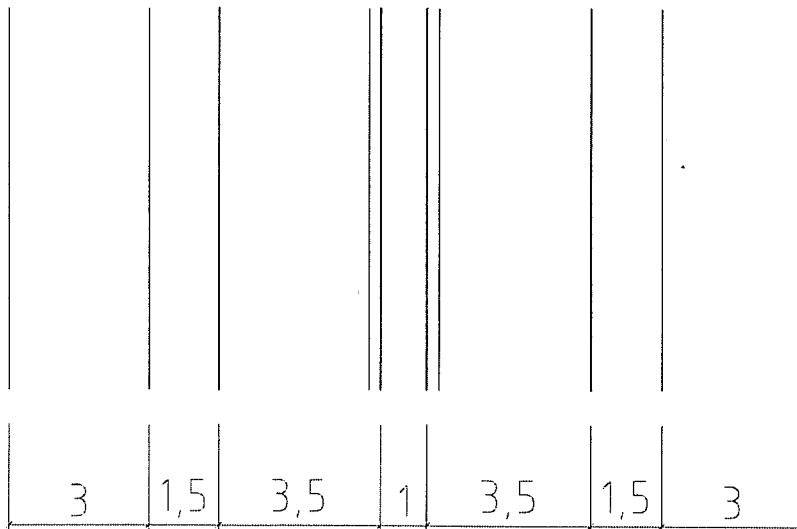
OBČANSKÉ SDRUŽENÍ - PRAŽSKÉ MATKY		
BEZPEČNÁ CESTA DO ŠKOLY UHŘÍNĚVES - ZŠ VACHKOVA		
zpracoval: ING. ZBYNĚK LAUBE		PROSTOR NOVÉHO NÁMĚSTÍ
datum: 20.10.2004		
měřítko: nts		číslo v.: 4
		studie

Tento výkres byl zpracován na základě digitalizované katastrální mapy bez digitálních informací o výškopřísu, pro zpracování projektu je nutno zajistit přesné zaměření.

současný stav



návrh



Doporučení spočívá v zúžení šířky jízdních pruhů a umístění zvýšeného pojízditelného retardéru z dlažby oblého profilu mezi protisměrné jízdní pruhy

OBČANSKÉ SDRUŽENÍ - PRAŽSKÉ MATKY

BEZPEČNÁ CESTA DO ŠKOLY
UHŘÍNĚVES - ZŠ VACHKOVA

zpracoval:
ING. ZBYNĚK LAUBE

datum:
20.10.2004

měřítko:
nts

ULICE PŘÁTELSTVÍ
ÚPRAVA PROFILU

studie

číslo v.:
5