

Školní plán mobility

Fakultní základní škola

s rozšířenou výukou jazyků při PedF UK

Drtinova 1/1861, 150 00 Praha 5 – Smíchov



Listopad 2020



OBSAH

1. Úvod	3
2. O škole	4
2.1. Stručná charakteristika školy	4
2.2. Popis lokality	5
3. Popis dopravních problémů	6
4. Výsledky průzkumu a způsobu dopravování	9
4.1. Děti	9
4.1.1. Způsob cestování do školy	10
4.1.2. Jak děti vnímají cestu do školy	12
4.1.3. Prostor před školou	13
4.2. Rodiče	14
4.2.1. Doprovázení dětí	14
4.2.2. Dovážení autem	15
4.2.3. Prostor před školou	16
5. Dotazník pro učitele	17
6. Akční plán	19
6.1. Definice cílů	19
6.2. Časový harmonogram pro uskutečnění cílů	19
6.2.1. Snížení intenzity automobilového provozu v okolí školy	19
6.2.2. Odstranění rizikových míst na cestě do školy	20
6.2.3. Zlepšení podmínek pro děti dopravující se pěšky, na kole nebo veřejnou dopravou ...	21
6.2.4. Usměrnění automobilové dopravy v pohybu i v klidu a snížení jejího negativního dopadu na kvalitu veřejného prostoru v okolí školy	22
6.2.5. Zvýšení povědomí žáků (a rodičů - řidičů) o šetrné mobilitě a bezpečném dopravním chování	22
7. Dopravní studie	23

1. Úvod

Hlavním cílem tohoto plánu je dosáhnout změny dopravního chování žáků, rodičů a zaměstnanců školy. Školní plán mobility by měl vést k omezení individuální automobilové dopravy, což by mělo mít za následek zisk bezpečnějšího prostředí pro chodce a cyklisty a také ke zlepšení životního prostředí v okolí školy.

Chceme podporovat bezpečné, zdravé a šetrné dopravování dětí do školy i ze školy, a to především pěšky (v rámci možností vzhledem k místu bydliště žáka), na kole nebo koloběžce, skateboardu a také s využitím městské hromadné dopravy.

Věříme, že tento plán bude v neposlední řadě směřovat ke zlepšení kondice a zdraví dětí i dospělých. Vedle vytváření podmínek pro šetrné způsoby dopravy nabídne i důležitý prvek výchovy žáků k samostatnosti a odpovědnosti za sebe i své prostředí.

Tímto dokumentem upozorňujeme na hlavní problémy s dopravou žáků, rodičů i zaměstnanců, stanovíme hlavní cíle vedoucí k podpoře zlepšení dopravy dětí, rodičů i zaměstnanců do školy a ze školy a určíme prostředky k jejich dosažení.

Školní plán mobility by se měl průběžně rozvíjet a stát se součástí dlouhodobého plánu rozvoje školy a samozřejmě součástí školního života, jakož i vzdělávacího procesu. Škola tak demonstruje své skutečné rozhodnutí aktivně řešit otázky související se zdravím, životním prostředím a sociální problematikou.

2. O škole

2.1. Stručná charakteristika školy

Název: Fakultní základní škola s rozšířenou výukou jazyků při PedF UK

Adresa: Drtinova 1/1861, 150 00 Praha 5 – Smíchov

GPS souřadnice: 50.0753444N, 14.4013461E

Kontakt: telefon: 257327427, e-mail: reditelna@zsdrtinova.cz

Webové stránky školy: <https://www.zsdrtinova.cz/>

Zřizovatel školy: Městská část Praha 5, Náměstí 14. října 4, 15022 Praha 5 - Smíchov

Koordinátor projektu: Mgr. Tomáš Piskoř

Fakultní základní škola s rozšířenou výukou jazyků při PedF UK, Praha 5 - Smíchov, Drtinova 1/1861 je škola plně organizovaná, poskytuje vzdělání od 1. do 9. ročníku. V každém ročníku jsou 2 - 3 paralelní třídy. Ve škole studuje celkový počet 650 žáků. Škola se řadí svým počtem žáků mezi velké školy. Počet zaměstnanců pedagogického sboru je 48 a dále má škola 25 nepedagogických pracovníků.

Školu navštěvují žáci z blízkého okolí (spádové oblasti), žáci s trvalým pobytem na Praze 5, ale i ze vzdálenějších oblastí. Do školy dochází pěšky, dojíždí městskou hromadnou dopravou nebo cestují vlastní automobilovou dopravou. Bezbariérový přístup do školy není zajištěn.

Bezpečné cesty našich žáků do školy i ze školy jsou pro nás velmi důležité. Právě proto téma dopravní výchovy třídní učitelé zařazují pravidelně v období ihned po začátku školního roku a také před začátkem hlavních prázdnin do výuky prvouky a vlastivědy. Na prvním stupni žáci navíc absolvují v každém ročníku praktické kurzy na dopravním hřišti. Pro všechny ročníky prvního stupně pořádně ve spolupráci s preventivně informační skupinou Policie České republiky přednášky na téma bezpečnost dopravy a bezpečné chování dětí jako příslušníků silničního provozu. Pro žáky 1. a 2. ročníku využíváme nabídky divadla při Muzeu Policie ČR – představení pro děti prvního stupně: Kouzelný semafor, Kolo tety Berty.

2.2. Popis lokality

Fakultní základní škola Drtinova je školou městského typu, umístěna v centru Prahy 5 a sousedící v těsné blízkosti se Střední odbornou školou a Poliklinikou Kartouzská. Je dostupná městskou hromadnou dopravou včetně metra a v jejím okolí jsou všechny důležité instituce a organizace související se vzděláváním a státní správou.

Lokalita je z jedné strany ohraničena komunikací s vysokou intenzitou automobilové dopravy (ulice Kartouzská). Před budovou se nachází jednosměrná komunikace (ulice Drtinova). Dopravní situaci v okolí školy však negativně ovlivňuje intenzivní individuální automobilová doprava v ulici Drtinova. Na nepříznivém stavu se významnou měrou podléjí motorizovaní rodiče dovážející své děti do školy autem. Problémem je přitom jak doprava v pohybu, tak i doprava v klidu (parkování ve středovém ostrůvku ulice Drtinova).



Dopravní spojení prostřednictvím městské hromadné dopravy – v docházkové vzdálenosti se nacházejí tyto zastávky/stanice MHD:

tramvaje: linky 9, 12, 15, 20 - zastávka Arbesovo náměstí,
linky 5, 7, 10, 16 - stanice Anděl

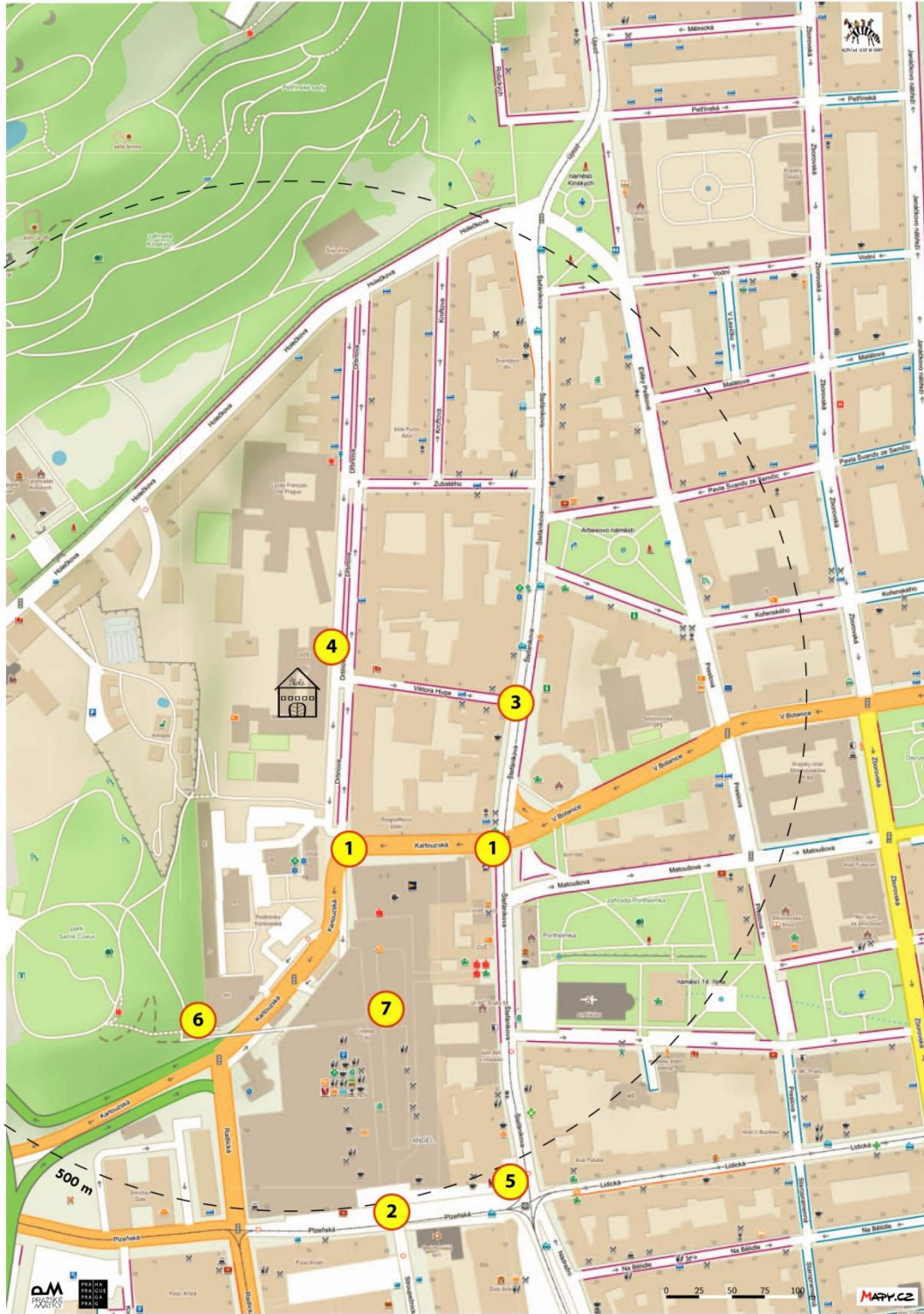
metra: linka B - stanice Anděl

autobusu: linky 167, 191, 123 - stanice Anděl

Školní plán mobility by měl vést k větší dopravní bezpečnosti v bezprostředním okolí školy, k odstranění rizikových míst, dále pak ke snížení intenzity silničního provozu a zlepšení životního prostředí v okolí školy, k usměrnění automobilové dopravy v pohybu i v klidu a v neposlední řadě k podpoře udržitelné dopravy (chůze a jízda na kole, využití MHD) a ke zvýšení povědomí žáků (a rodičů - řidičů) o šetrné mobilitě a bezpečném dopravním chování.

3. Popis dopravních problémů

Mapování cca **107 žáků** různé věkové kategorie (od 1. do 9. ročníku), 1/3 z dotazovaných jezdí do školy pravidelně auty.



1. **přechody v ulici Kartouzská, 43 respondentů (40 %):** Někteří nespécifikovali, který ze dvou přechodů to je, ale většinou ten, který vede z ulice Drtinova do OC. Jen malá část uvedla přechod souběžný s ulicí Štefánikova.
 - problém je, když nefungují semaforey
 - velký, hustý provoz
 - semaforey 1 (křižovatka Štefánikova x Kartouzská) a semafor 2 (přechod před poliklinikou) nejsou synchronně seřizeny
 - mnohdy auta u prvního semaforu poměrně dlouhou dobu stojí, chodci u druhého semaforu mají také červenou

2. **přechod v ulici Plzeňská, 33 respondentů (31 %):** směrem do ulice Stroupežnického
 - nebezpečný přechod - autobusy, tramvaje
 - cesta na tramvajovou zastávku Anděl směrem do centra (u synagogy) je problematická přes dva přechody

3. **křižovatka V. Huga x Štefánikova, 24 respondentů (22 %):** přechod na zastávku tram Arbesovo náměstí, 19, přechod ulice V. Huga, tzn. od prodejny galanterie k prodejně Sváček, 3, obecně problém přechodu ulice Štefánikova, 5
 - auta parkující v ulici V. Huga jsou těsně před přechodem, parkují z obou stran vozovky, místo je velmi nepřehledné
 - od zastávky Arbesovo nám. směrem na Újezd přechod není v logické pěší cestě (zacházka - před tramvají)

4. **ulice Drtinova u ZŠ, 21 respondentů (22 %):**
 - A. **dvojitý přechod (15 respondentů)**
 - dlouhý přechod
 - místo je nepřehledné (z důvodu jednosměrných silnic), chodec musí najednou kontrolovat několik výjezdů
 - hlavně v odpoledních hodinách, kdy není přechod řízen policistou
 - B. **úzký chodník v [ul. Drtinova](#) (7 respondentů)**
 - příliš úzký chodník podél pozemku FZŠ Drtinova
 - část dokonce zabírá veřejné osvětlení
 - podél této části zastavují auta (rodiče žáků), přestože je na začátku ulice značka zákaz zastavení
 - C. **výjezd z parkoviště polikliniky (6 respondentů),**
 - D. **výjezd z parkoviště před školou (5 respondentů),**
 - E. **výjezd z čerpací stanice v [ul. Drtinova](#) (2 respondenti),**
 - F. **výjezd z parkoviště školy (1 respondent),**
 - G. **křižovatka Drtinova x Holečkova (3 respondenti)**
 - opět nepřehledné místo (ulice Holečkova je před přechodem zakřivená, chodec si nemůže ověřit, zda přijíždí vozidlo, které bude odbočovat do ulice Drtinova)

5. **křižovatka tramvají na Andělu, 21 respondentů (22 %):**
 - není vyznačen přechod pro chodce

6. vstup do parku Sacre Coeur (6 respondentů)

- v průchodu z ulice Drtinova u schodů vedoucích ke Stanici přírodovědců se nachází sběrné místo jehel ([Drop In, nízkoprahové středisko, Kobrova, 10, Praha](#))

7. obchodní centrum, 9 respondentů (8 %)

- shluk nebezpečných osob, nepříjemný průchod centrem a hlavně garážemi

4. Výsledky průzkumu a způsobu dopravování DOTAZNÍKOVÉHO ŠETŘENÍ ZŠ DRTINOVA

Termín duben 2020.

Dotazníky rozesílány a vyplňovány elektronicky. Mapy vyplňovány v mapové aplikaci mapy.cz.

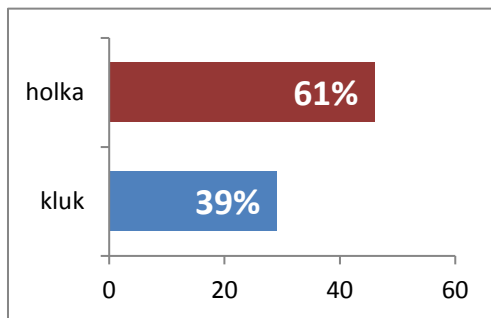
4.1. Děti

počet dětí ve škole	650
počet vyplněných dotazníků	360
procento dětí, které vyplnily dotazník	55 %

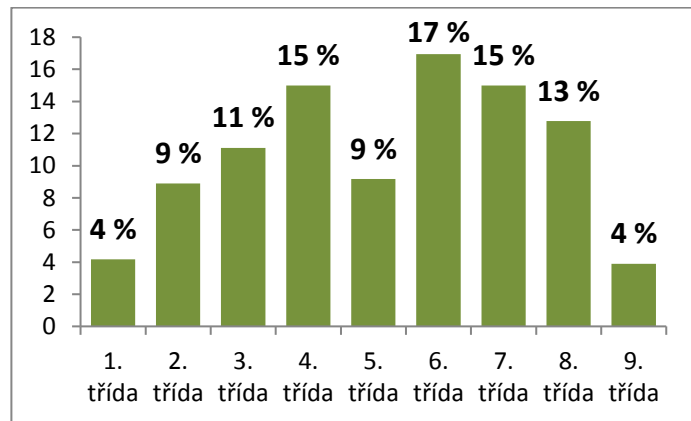
Dotazníkového šetření se účastnily všechny věkové skupiny dětí, nejvíce dětí bylo z 6. třídy.

ZŠ Drtinova se vyznačuje poměrně velkou docházkovou vzdáleností dětí z místa bydliště do školy. 36 % dětí uvedlo, že bydlí dále než 5 km od školy, mnoho dětí dojíždí z jiných městských částí nebo i z obcí Středočeského kraje, což se projevuje také na způsobu dopravy do školy - viz dále.

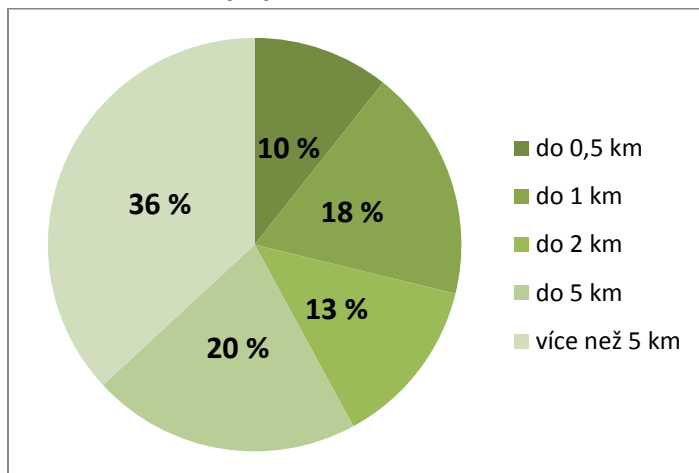
respondenti podle pohlaví



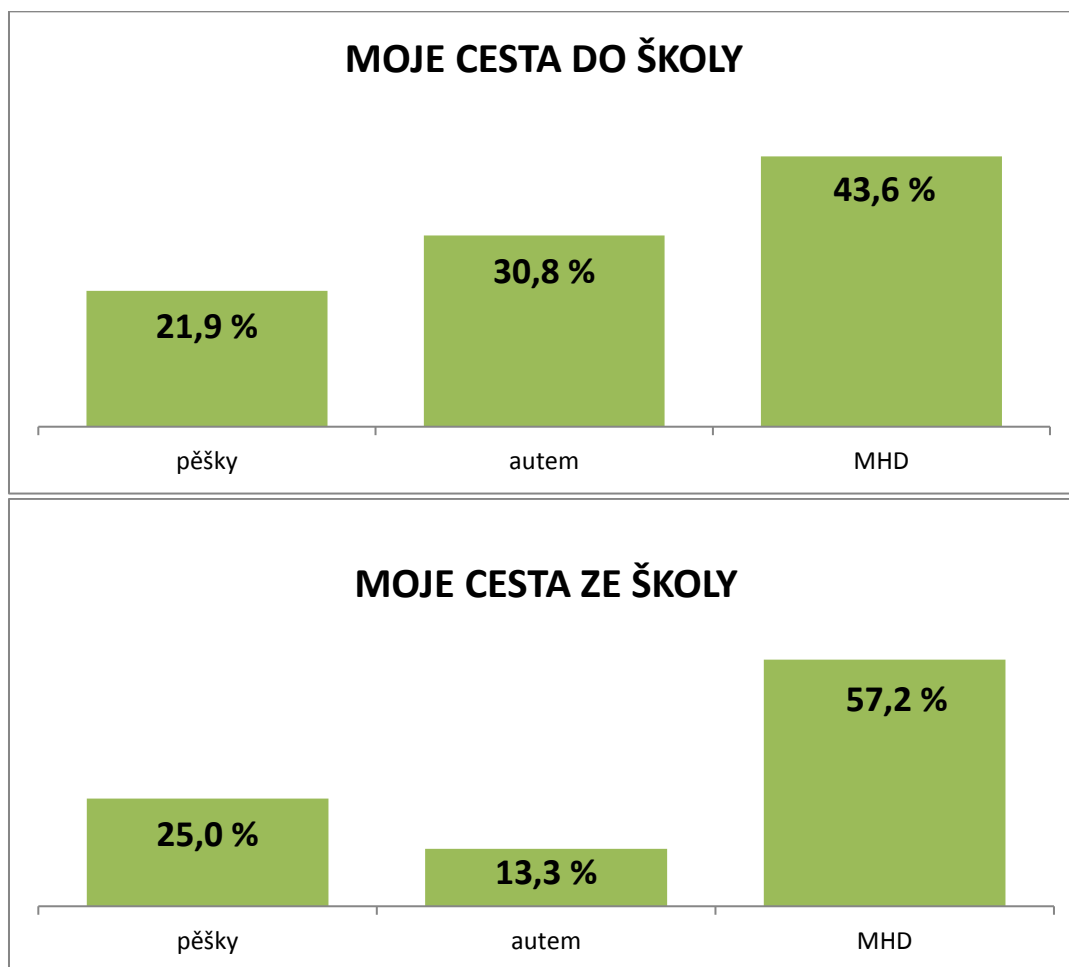
respondenti podle věku



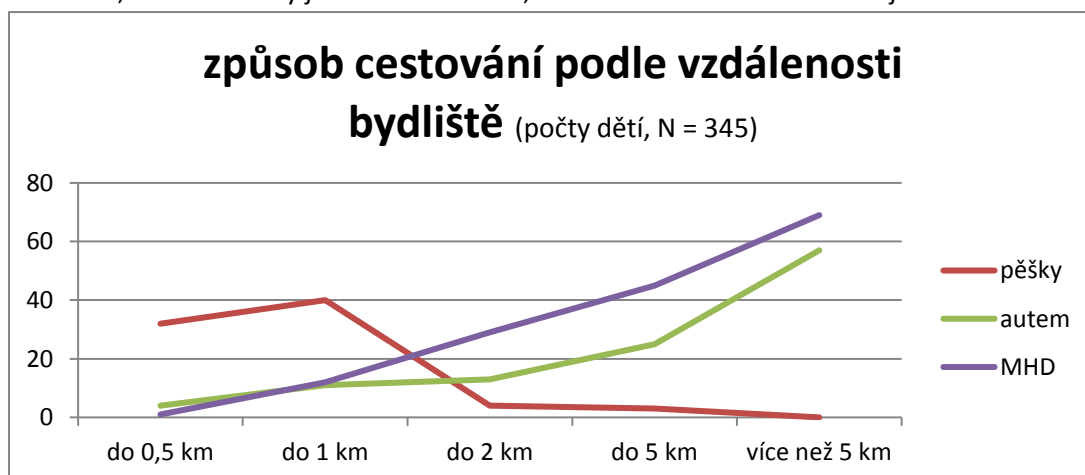
Jak daleko od školy bydlíš?



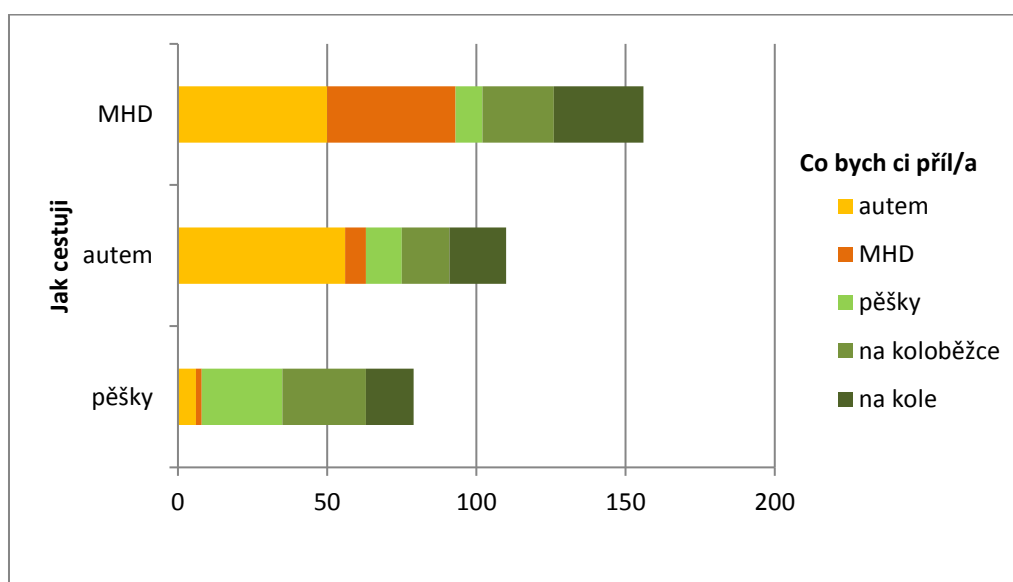
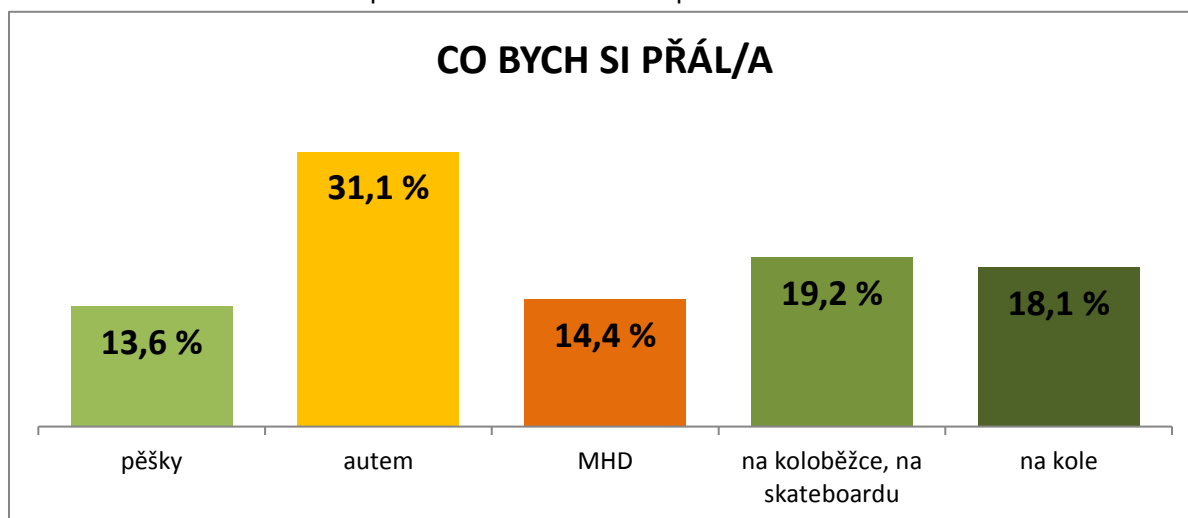
4.1.1. Způsob cestování do školy



Nejvíce dětí (43,6 %) jezdí do školy veřejnou dopravou. Pro školní plán mobility a bezpečný pohyb dětí v okolí školy je tedy potřeba věnovat zvýšenou pozornost pěším cestám od nejbližších zastávek MHD, odkud děti dochází ke škole pěšky. Jedná se především o tramvajovou zastávku Arbesovo nám. a stanici metra Anděl. Pěšky děti chodí ze vzdálenosti do 1 km, od 1 km již pěšky cestuje jen minimum dětí. **15 dětí, které bydlí do 1 km od školy, jezdí autem.** Odpoledne cestuje autem výrazně méně dětí než ráno. Více než polovina dětí, které ráno vozí rodiče autem, cestuje odpoledne jinak, většinou MHD. Podíl dětí, které do školy jezdí na koloběžce, na skateboardu nebo na kole je minimální.



Nejvíce dětí by preferovalo cestu do školy autem. Jsou to většinou ty děti, které již autem jezdí, nebo ty, které jezdí MHD. Více než 1/3 dětí by volila aktivní způsob dopravy - pěšky, na kole nebo na koloběžce. 24 % dětí postrádá možnost bezpečného uložení kola nebo koloběžky.

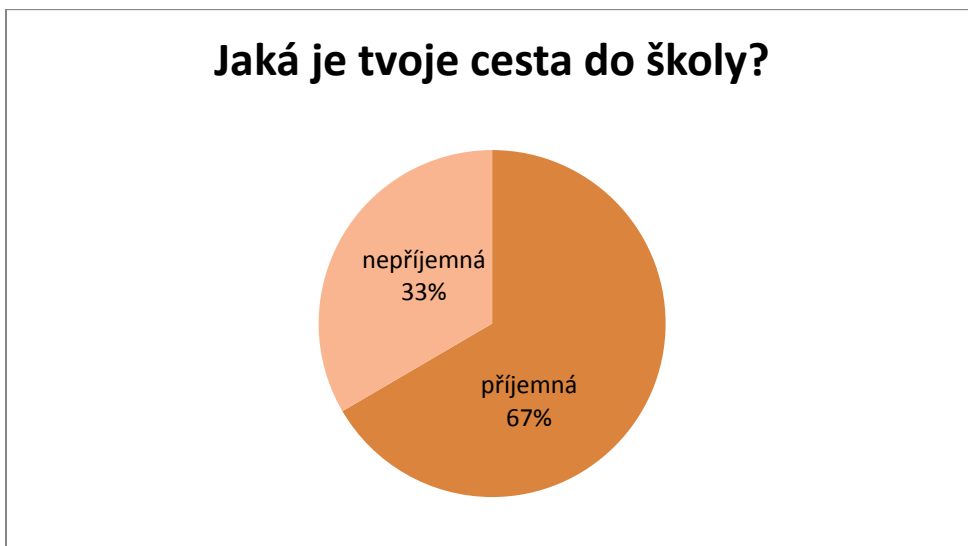


Co ti brání cestovat do/ze školy tak, jak bys chtěl/a?	%
Nemám si ve škole kam uložit kolo, koloběžku nebo skateboard.	23,6
Bydlím moc daleko od školy.	22,8
Rodiče mi to nechtějí dovolit.	22,2
Od mého domu není cesta bezpečná.	17,8
Chybí vhodné spojení MHD.	2,8
jiné (rodiče nemají čas, nevhodná cesta pro koloběžku aj.)	7,8
Nic mi nebrání, dopravuji se způsobem, kterým chci.	38,3

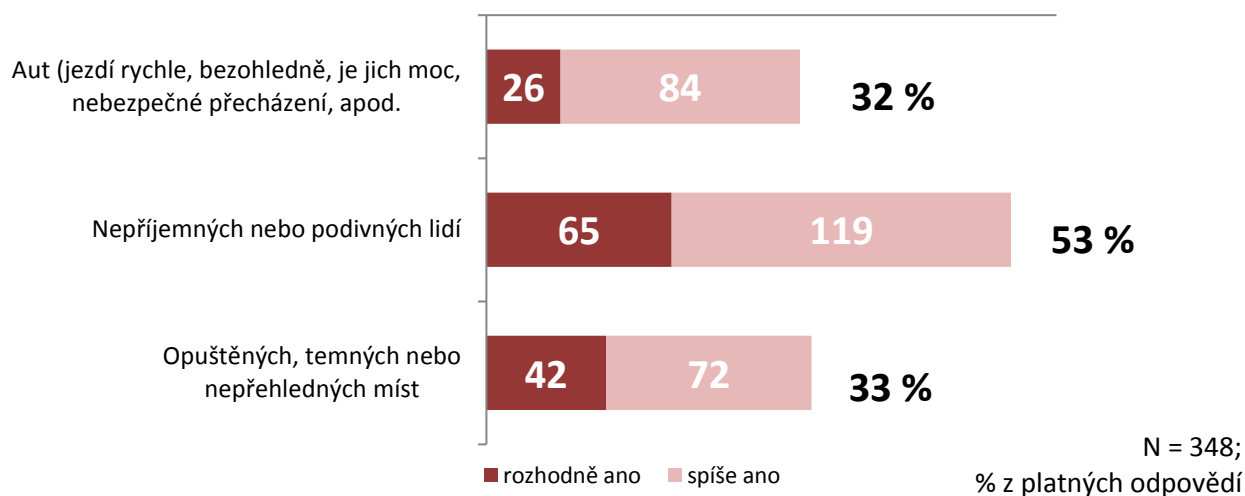
Sdílení cesty s kamarádem

S kamarádem chodí do školy 65 dětí (19 %) odpoledne dvakrát tolik (128; 37 %). Jsou to většinou děti, které jezdí MHD - třetina dětí, které jezdí MHD, jedou s kamarádem ráno, odpoledne až 43 % z nich. Také pěšky děti chodí s kamarádem více odpoledne (39 %) než ráno (16 %). Děti, které jedou autem, jezdí s kamarády minimálně (4 % ráno a 6 % odpoledne).

4.1.2. Jak děti vnímají cestu do školy

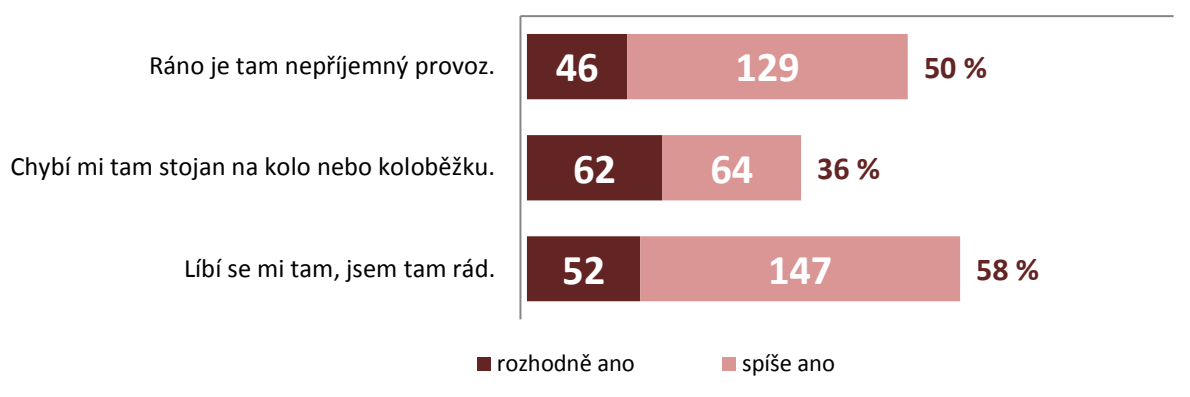


Čeho se cestou do školy bojíš?



4.1.3. Prostor před školou

Jak se ti líbí prostor před školou?



50 % dětí vnímá provoz před školou jako nepříjemný. Vadí jim **úzký chodník, moc aut i moc lidí**.

Jinak prostor před školou většinou hodnotí spíše kladně, postrádají tam především **lavičky, místo na hraní a vyčkávání mezi vyučováním**. Uvítaly by **více zeleně** a bufet se zmrzlinou.

Mohl by být otevřený dvůr, abychom se mohli se spolužáky ráno scházet tam.

Aby tam nejezdilo tolik aut.

Chybí mi hřiště, kde bychom si mohli KDYKOLIV hrát a taky příroda.

4.2. Rodiče

počet dětí ve škole 650
počet vyplněných dotazníků 58
procento dětí, které vyplnily dotazník 9 %

Rodičovský dotazník bohužel vyplnilo jen velmi málo rodičů, jeho výsledky tedy uvažujeme pouze jako doplňkovou informaci, statistické závěry je potřeba brát jen orientačně.

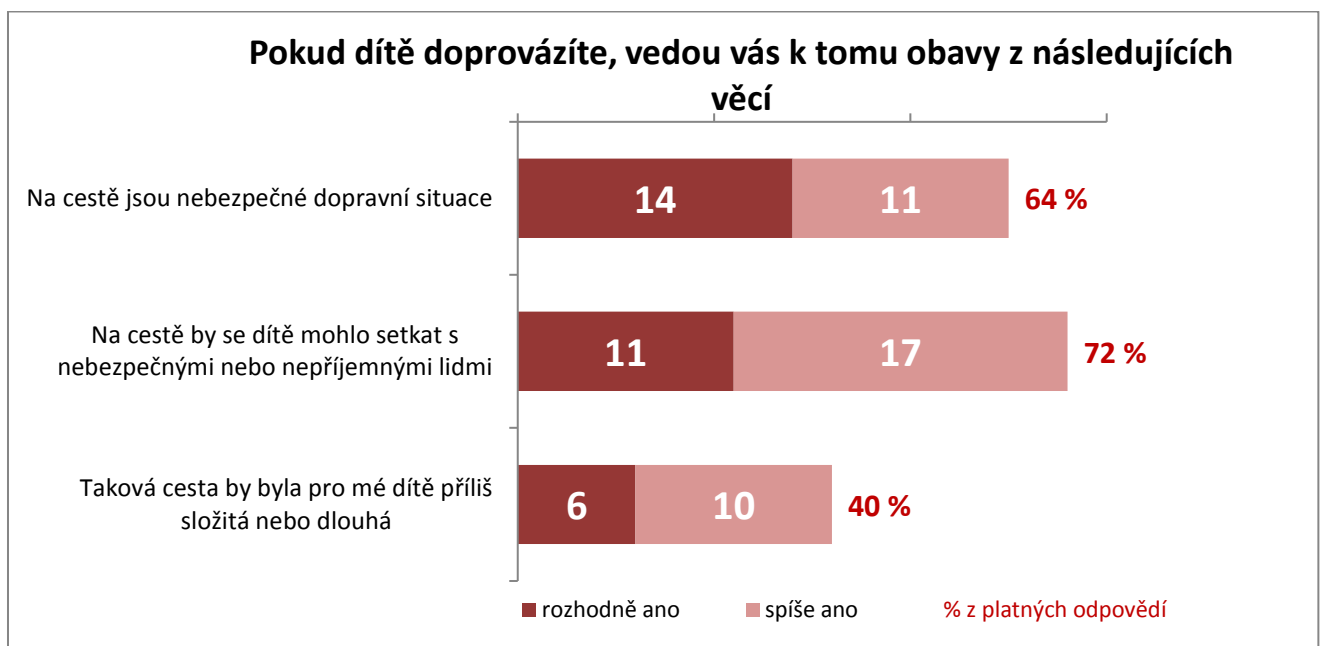
Rodičovský dotazník potvrzuje, že nejvíce respondentů bydlí ve větší vzdálenosti od školy.



4.2.1. Doprovázení dětí

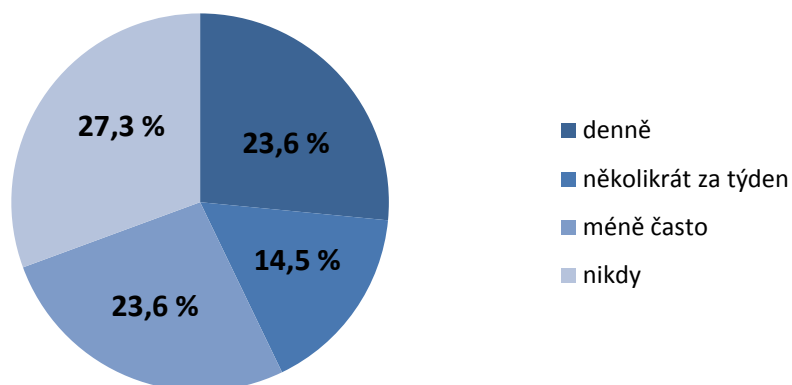
Rodiče dopraví děti především v nižších ročnících, od 4. třídy již děti chodí část cesty nebo celou cestu samy.

Rodiče se obávají následujících věcí

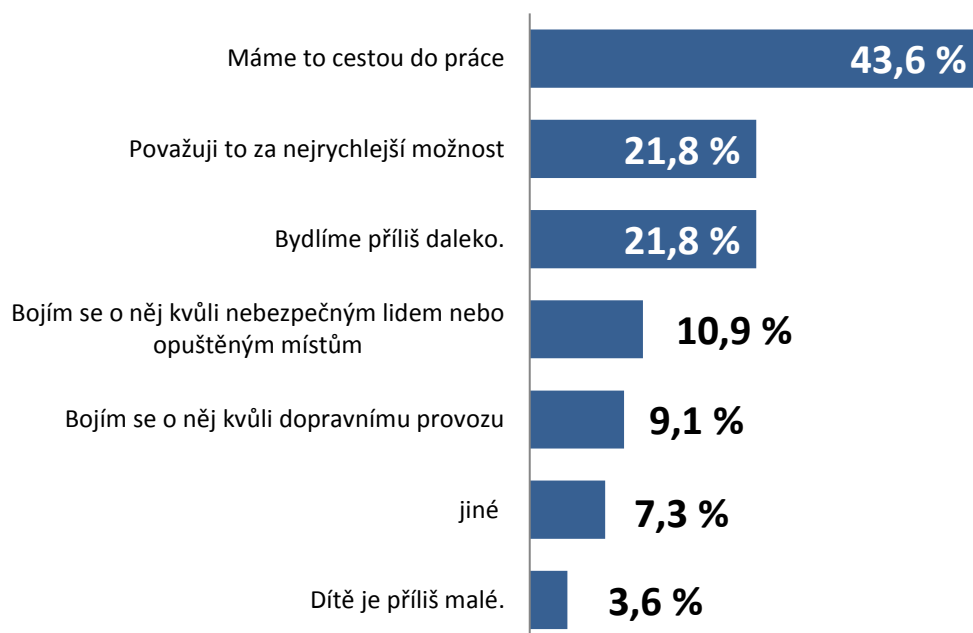


4.2.2. Dovážení autem

Jak často vozíte vy nebo jiná dospělá osoba vaše dítě alespoň část cesty do školy nebo ze školy autem?

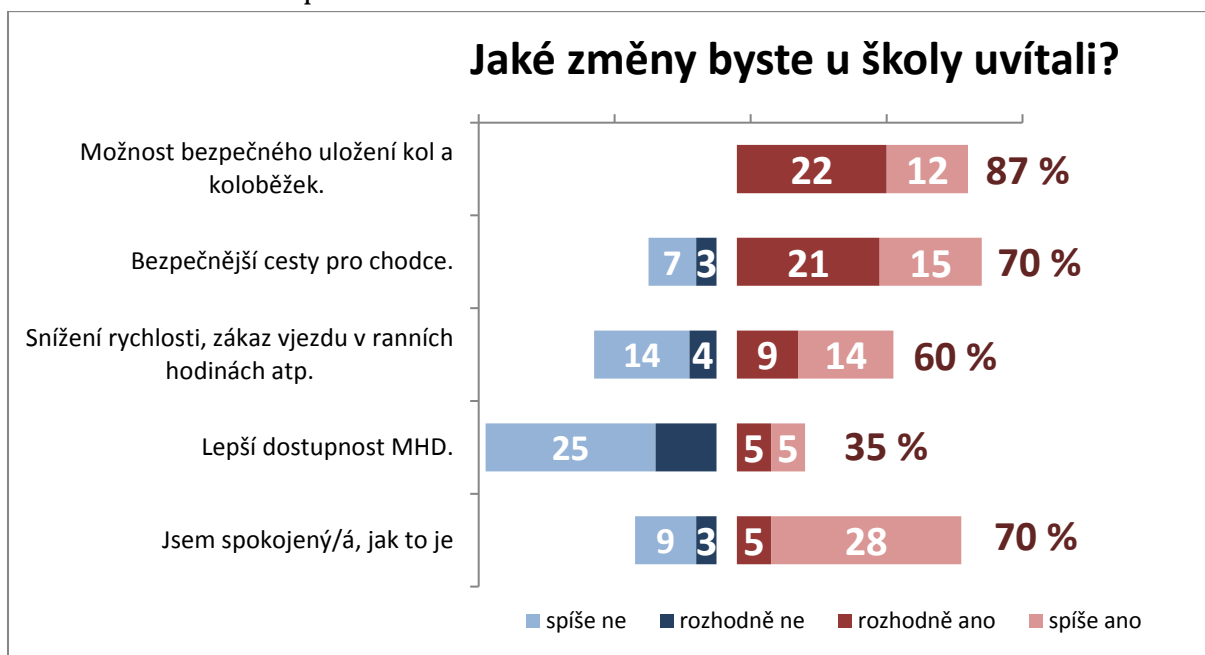


Pokud vozíte své dítě alespoň někdy do nebo ze školy autem (vy nebo jiná dospělá osoba), jaké jsou pro to důvody?



Rodiče děti vozí autem především proto, že sami jedou autem do práce. Další důležité důvody jsou čas (považují to za nejrychlejší možnost) a vzdálenost.

4.2.3. Prostor před školou



Rodiče by uvítali možnost pro uložení kol a koloběžek a bezpečnější cesty pro chodce. 60 % rodičů, kteří vyplnili dotazník, souhlasí se zklidněním dopravy v blízkosti školy.

Rodiče zmiňují hlavně úzký chodník a nedostatek prostoru před školou, uvažují o vhodnosti zábradlí, které brání tomu, aby děti mohly z auta vystoupit na chodník, někteří naopak zábradlí vítají. Požadují větší zklidnění ulice, obzvláště v ranních hodinách. Objevují se požadavky na více zeleně, zpřístupnění školního dvora. Jiní rodiče pochopitelně postrádají širší nabídku parkovacích míst.

Objevuje se i podrobný popis problémového místa pro výměnu injekčních stříkaček za školou.

Většinou se rodiče k možnosti změny vyjadřují skepticky.

Od SOU až po vstup do polikliniky zavedení pěší zóny.

Větší místo pro setkávání dětí po škole.

Značku, omezující rychlost do 10 km za hod.

5. Dotazník pro učitele

Odpovědělo 24 pedagogů.

70 % učitelů do školy jezdí MHD. Jako důvod uvádějí flexibilitu, cenovou i časovou dostupnost. Kdyby si učitelé mohli vybrat, dali by přednost kolu nebo chůzi. Kromě počasí jim v tom brání vzdálenost, strach a nevhodné uspořádání dopravního prostoru (kolo).

12 učitelů by uvítalo lepší podmínky pro cyklodopravu.

„Větší bezpečnost na silnici pro cyklisty by byla dostačující argument pro to, abych jela do školy na kole.“

Způsob dopravy učitelů:

MHD 18

auto 4

pěšky 1

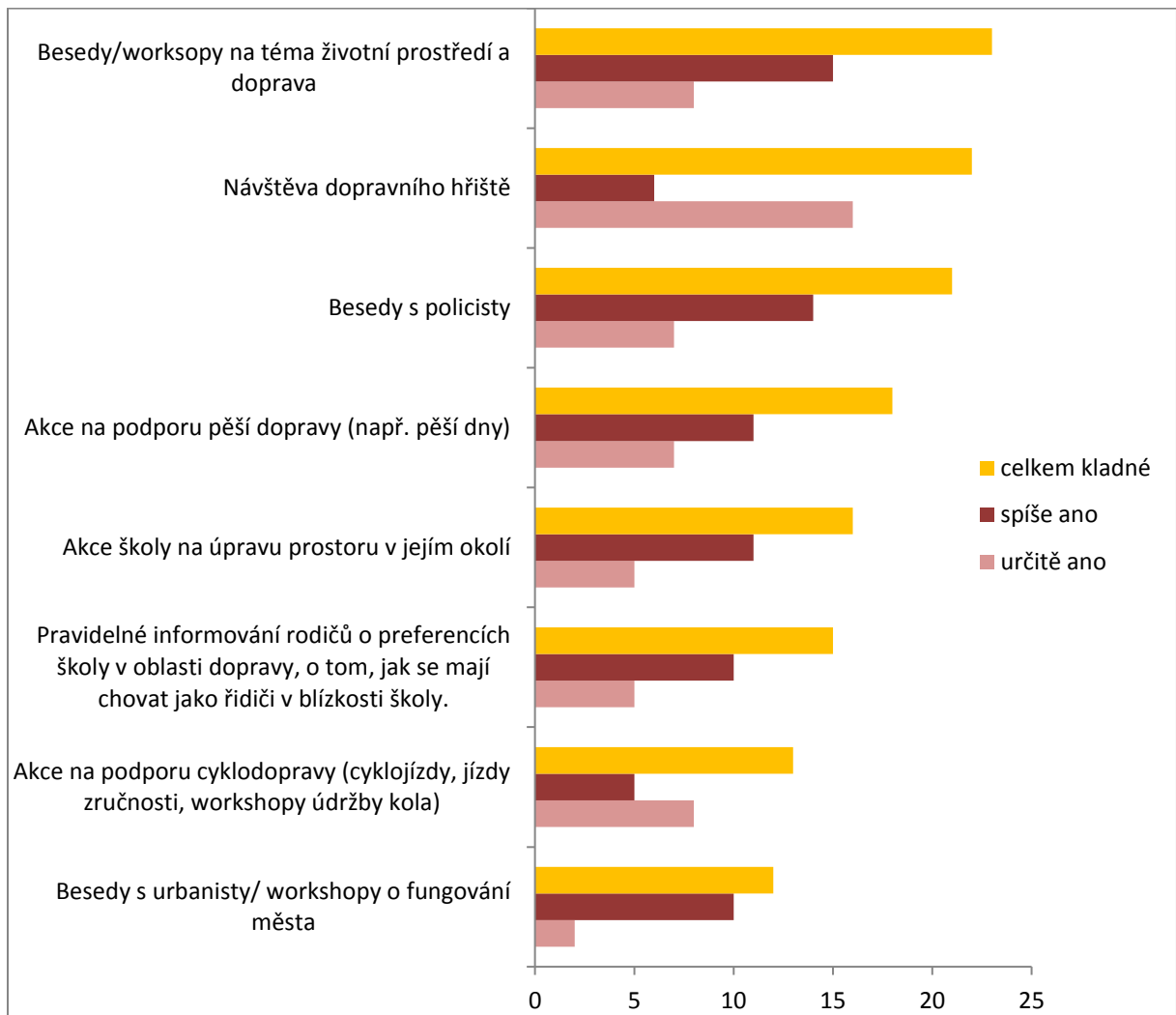
kolo + MHD 1

Učitelé vnímají, jako problém nevhodné chování řidičů před školou (40 %) i nebezpečné (35 %) a nepohodlné pěší cesty (30 %).

I učitelé vnímají nedostatek prostoru před školou.

Učitelé jednoznačně vnímají výchovu k udržitelnému dopravnímu chování jako úkol školy, a to ve spolupráci s rodinou. Většinou také vnímají, že se tomuto tématu škola věnuje, učitelé jej zařazují do prvouky, dopravní výchovy na 1. stupni, ale i do výuky cizích jazyků. S rodiči je komunikace na téma dopravy do školy spíše výjimečná, a to převážně v rámci třídních schůzek.

Které z následujících aktivit by vám přišly smysluplné a umíte si představit, že byste je začlenil/a do výuky nebo komunikace s rodiči?



6. Akční plán

6.1. Definice cílů

Školní plán mobility Fakultní základní školy Drtinova je ve své první verzi zpracován na pětileté období, tj. 2020-2025.

Škola definovala následující cíle, kterých chce dosáhnout pomocí školního plánu mobility:

1. Snížení intenzity automobilového provozu v okolí školy
2. Odstranění rizikových míst na cestě do školy
3. Zlepšení podmínek pro děti dopravující se pěšky, na kole nebo veřejnou dopravou
4. Usměrnění automobilové dopravy v pohybu i v klidu a snížení jejího negativního dopadu na kvalitu veřejného prostoru v okolí školy
5. Zvýšení povědomí žáků (a rodičů - řidičů) o šetrné mobilitě a bezpečném dopravním chování

Díličí aktivity, jejichž prostřednictvím má být dosaženo stanovených cílů, jsou podrobně popsány v rámci časového harmonogramu.

6.2. Časový harmonogram pro uskutečnění cílů

6.2.1. Snížení intenzity automobilového provozu v okolí školy

Počáteční průzkum dopravního chování žáků a zaměstnanců školy

- Popis: dotazníkový průzkum s cílem zjistit způsob dopravy žáků a zaměstnanců školy
- Odpovědná osoba: koordinátor ŠPM
- Financování: projekt Bezpečné cesty do školy
- Termín: jaro 2020

Preventivní akce s názvem „Pěšky do školy“

- Popis: týdenní soutěž, jejíž cílem je zvýšit počet dětí, které se budou pravidelně dopravovat do školy pěšky
- Odpovědná osoba: koordinátor ŠPM a třídní učitelé
- Financování: škola
- Termín: každoročně v září

Týdenní projekt zaměřený na dopravní výchovu

- Popis: začlenění průřezového tématu dopravní výchovy do jednotlivých předmětů 1. a 2. stupně
- Odpovědná osoba: koordinátor ŠPM a učitelé
- Financování: škola
- Termín: každoročně v září

Projektový den

- Popis: dopoledne zaměřené na získání a procvičení znalostí dopravní výchovy formou zábavných her, kvízů a praktických činností vykonávaných na jednotlivých stanovištích
- Odpovědná osoba: koordinátor ŠPM a učitelé
- Financování: škola
- Termín: každoročně v září

Kontrolní průzkum dopravního chování žáků a zaměstnanců školy

- Popis: dotazníkový průzkum s cílem zjistit způsob dopravy žáků a zaměstnanců školy
- Odpovědná osoba: koordinátor ŠPM
- Financování: škola
- Termín: jaro 2025

6.2.2. Odstranění rizikových míst na cestě do školy

Počáteční průzkum dopravního chování žáků a zaměstnanců školy

- Popis: dotazníkový průzkum s cílem vymezit nebezpečná místa v okolí školy
- Odpovědná osoba: koordinátor ŠPM
- Financování: projekt Bezpečné cesty do školy
- Termín: jaro 2020

Monitoring okolí školy

- Popis: mapování rizikových míst v okolí školy žáky 9. ročníku
- Odpovědná osoba: koordinátor ŠPM
- Financování: škola
- Termín: září 2020

Příručka Bezpečné cesty do školy

- Popis: vytvoření letáku pro nově přijaté žáky s popisem nejvhodnější pěší trasy do školy
- Odpovědná osoba: Koordinátor ŠPM a učitelé výtvarné výchovy a informatiky
- Financování: škola
- Termín: červen 2021

Zpracování dopravní studie

- Popis: opatření s cílem vytvořit bezpečný dopravní prostor
- Odpovědná osoba: dopravní projektant Ing. Květoslav Syrový
- Financování: projekt Bezpečné cesty do školy
- Termín: listopad 2020

Kontrolní průzkum dopravního chování žáků a zaměstnanců školy

- Popis: dotazníkový průzkum s cílem vymezit nebezpečná místa v okolí školy
- Odpovědná osoba: koordinátor ŠPM
- Financování: škola
- Termín: jaro 2025

6.2.3. Zlepšení podmínek pro děti dopravující se pěšky, na kole nebo veřejnou dopravou

Instalace stojanů na kola, koloběžky

- Popis: vytvoření zázemí pro děti dopravující se do školy na kole nebo koloběžce
- Odpovědná osoba: koordinátor ŠPM
- Financování: škola
- Termín: podzim 2021

Zapojení školy do procesu přípravy a realizace opatření z dopravní studie

- Popis: realizace návrhu děleného přechodu pro chodce před základní školou Drtinova
- Odpovědná osoba: koordinátor ŠPM a ÚMČ Praha 5 (Magistrát hl. m. Prahy)
- Financování: Magistrát hl. m. Prahy
- Termín: 2020 – 2025

6.2.4. Usměrnění automobilové dopravy v pohybu i v klidu a snížení jejího negativního dopadu na kvalitu veřejného prostoru v okolí školy

Informační kampaň zaměřená na rodiče a veřejnost

- Popis: upozornění na dopravní značení „Zákaz zastavení“ před budovou školy, požadavek na využití bezplatného parkingu na přilehlém parkovišti, případně využití vzdálenějšího místa k odstavení vozidla a pěší docházky do školy, a to formou letáků a třídních schůzek
- Odpovědná osoba: zaměstnanci školy
- Financování: škola
- Termín: jaro 2021

6.2.5. Zvýšení povědomí žáků (a rodičů - řidičů) o šetrné mobilitě a bezpečném dopravním chování

Týdenní projekt zaměřený na dopravní výchovu

- Popis: začlenění průřezového tématu dopravní výchovy do jednotlivých předmětů 1. a 2. stupně
- Odpovědná osoba: koordinátor ŠPM a učitelé
- Financování: škola
- Termín: každoročně v září

Projektový den

- Popis: dopoledne zaměřené na získání a procvičení znalostí dopravní výchovy formou zábavných her, kvízů a praktických činností vykonávaných na jednotlivých stanovištích
- Odpovědná osoba: koordinátor ŠPM a učitelé
- Financování: škola
- Termín: každoročně v září

Soutěž „Šetrná mobilita“

- Popis: výtvarně, literárně nebo dramaticky zaměřená soutěž podporující povědomí žáků o bezpečném dopravním chování a alternativním způsobu dopravy
- Odpovědná osoba: pedagogové VV, ČJ a DV
- Financování: škola
- Termín: každoročně v únoru

7. Dopravní studie

Dopravní studie je samostatným dokumentem.