

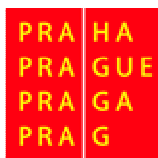
Základní škola, Praha 10, Švehlova 12/2900

# Školní plán mobility

vytvořený v rámci projektu Bezpečné cesty do školy

2. pololetí šk. roku 2012/13

**Základní škola  
Praha 10  
Švehlova 12/2900**



## 1 Úvod

Základní škola, Praha 10, Švehlova 12/2900 (ZŠ Švehlova) je typická pražská sídlištní plně organizovaná škola. Je situována v severovýchodní části Zahradního Města, které je součástí městské části Praha 10. Do školy chodí ve školním roce 2012/2013 asi 330 dětí a pracuje zde téměř 30 pedagogických a 7 nepedagogických zaměstnanců. Součástí školy – avšak jen stavebně, nikoliv organizačně – je i školní jídelna. Vzhledem k populační křivce navštěvuje v současnosti školu více mladších dětí z prvního stupně, tedy do 10 let.

Škola má adresu ve Švehlově ulici, která patří k hlavním silničním tepnám Prahy 10, naštěstí však při této ulici leží pouze školní hřiště, budovy školy jsou umístěny poněkud hlouběji v Zahradním Městě. Přesto sousedství Švehlovy ulice ovlivňuje život lidí, a to množstvím aut, které po ní projedou a způsobují tak značné množství hluku a exhalací, navíc je třeba tuto ulici často překonávat (pře cestě z/do školy či při cestě na školní akce). O několik metrů dále je navíc umístěn tzv. *lanový most* pražské Jižní spojky. Provoz na něm klidnému životu v lokalitě taktéž nepřispívá.

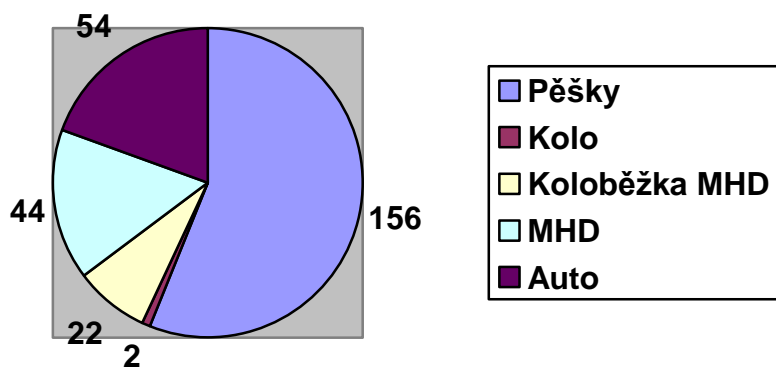
Při každodenní cestě do školy se většina žáků musí potýkat spíše se sídlištními komunikacemi. Páteří ulic v Zahradním Městě je ulice Topolová, na níž se nachází klíčový přechod pro chodce určený pro žáky školy. Společně s přechody na křižovatkách Topolová – Jahodová a Topolová – Jabloňová patří k nejrizikovějším tak, jak je klasifikovali žáci školy a jejich rodiče při dotazníkovém šetření, které proběhlo v rámci projektu Bezpečné cesty do školy (BCŠ).

## 2 Dotazníkové šetření

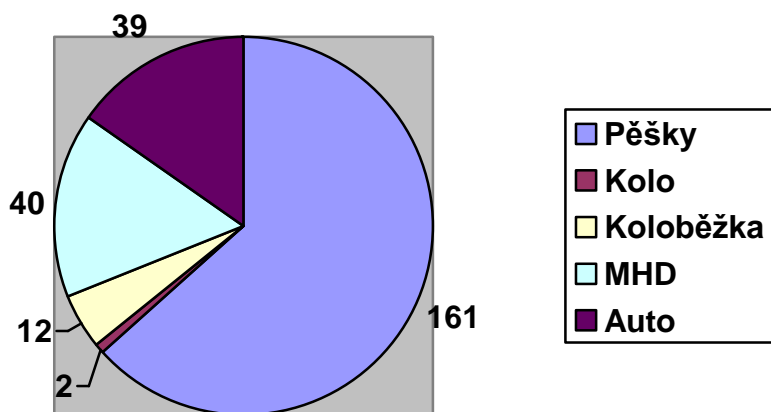
V lednu a únoru 2013 proběhl v ZŠ Švehlova průzkum dopravního chování, ve kterém měli žáci (u mladších pak ve spolupráci s rodiči) odpovědět na krátké dotazníkové šetření a navíc vytipovat v okolí školy nebezpečná místa – zjm. z hlediska dopravního.

Z dotazníkového šetření jsme se dozvěděli, jak se žáci do školy dopravují, proč chodí/nechodí pěšky či jak by se přáli dopravovat, kdyby si mohli vybrat.

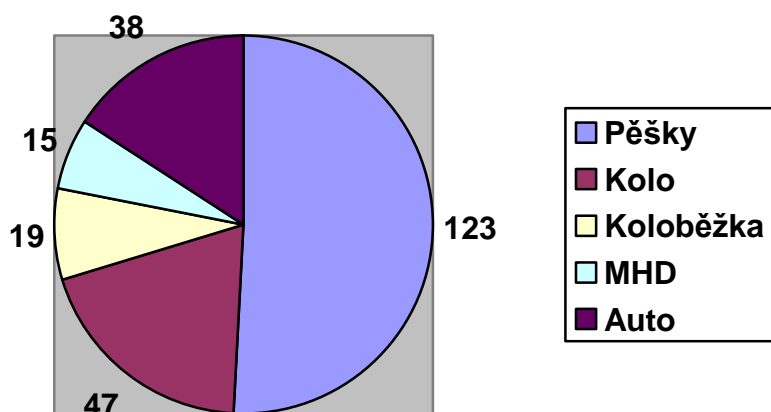
Otázka č. 1: Jak se nejčastěji dopravuješ do školy?



Otázka č. 2: Jak se nejčastěji dopravuješ ze školy?

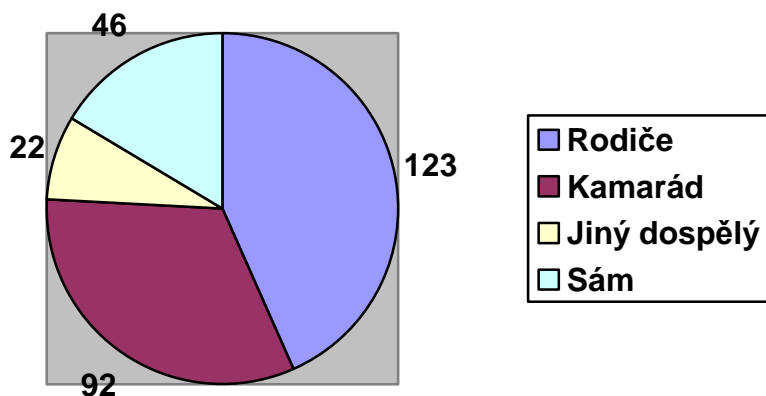


### Otázka č.3: Jak by ses nejraději dopravoval/a do/ze školy?

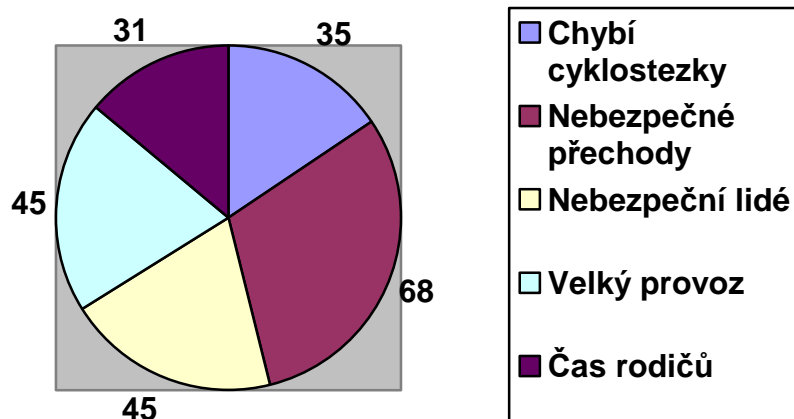


Další povedené odpovědi s jedním bodem: letadlo, longboard, ponorka, vzducholod', časostroj, kůň. Kůň měl hlasy dva.

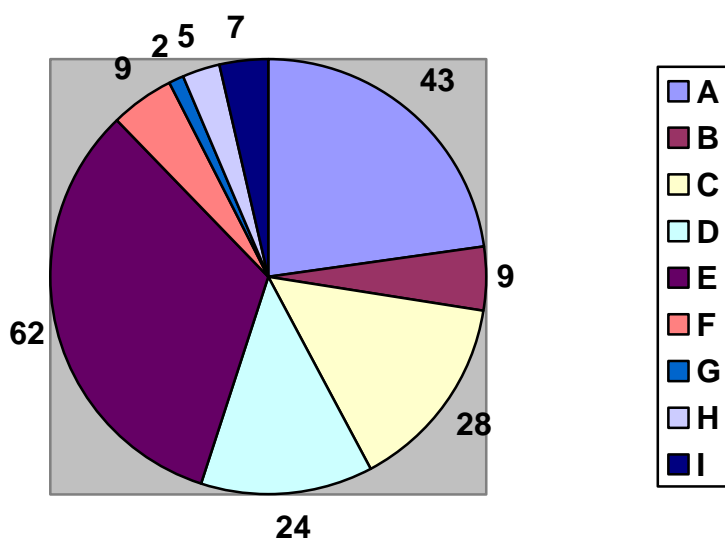
### Otázka 4.: S kým nejčastěji chodíš do/ze školy?



**Otázka 5.: Vyhovuje ti způsob dopravy do školy? Pokud ne, proč cestuješ do/ze školy jinak, než by sis představoval/a?**



**Otázka č. 6: Setkal/a ses s těmito nebezpečnými jevy při cestě do školy?**



A: Přecházel jsem na zelenou a přitom mě ohrozilo odbočující auto, které mělo též zelenou.

B: Přecházel jsem na zelenou a přitom mě ohrozilo auto projíždějící na červenou.

C: Nestihl jsem přejít na zelenou (příliš krátký interval).

D: Ohrozila mě auta parkující před školou.

E: Ohrozila mě rychle jedoucí auta v okolí školy.

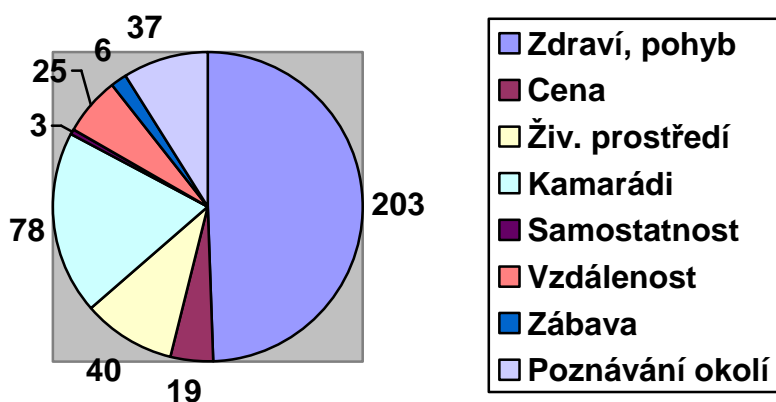
F: Musel jsem jít po silnici, protože na chodníku parkovala auta.

G: Báł jsem se vstoupit do silnice, protože u přechodu stálo auto znemožňující rozhled.

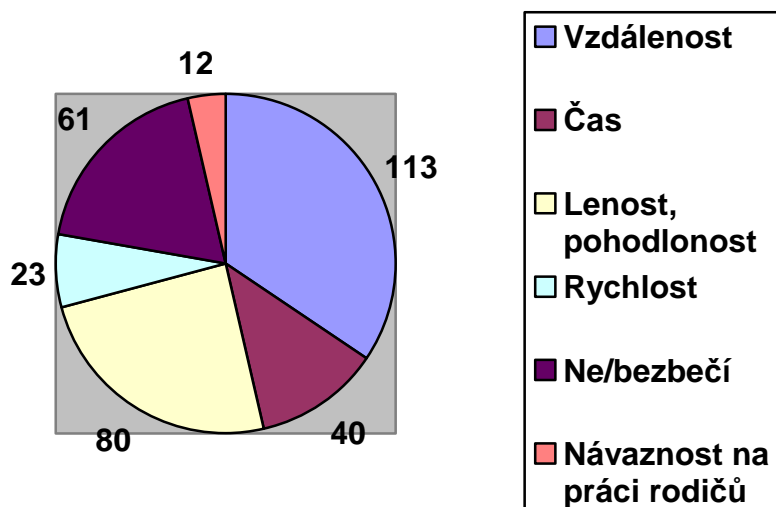
H: Báł jsem se přejít, protože mi chyběl přechod.

I: Obtěžovaly mě cizí dospělé osoby.

Otázka č. 7a: Proč je dobré chodit do školy pěšky?



Otázka č. 7b: Proč se někteří žáci dopravují do školy jinak než pěšky?



Klíčovým úkolem dotazníkového šetření bylo tzv. mapování. Žáci školy dostali domů mapky Zahradního Města, do nichž měli zakresli svou cestu do a ze školy a označit místa, která se jim jeví jako nebezpečná. Po vyhodnocení jsme označili 12 nebezpečných míst. Jsou to:

**I. Náměstíčko u ústí ulic Macešková, Jiřinková, Karafiátová, Topolová a přechod přes Topolovou** (Auta jezdí rychle; ráno reagují na strážníka, odpoledne nikoliv – protože tam není. Na náměstíčku nevhodně umístěné parkoviště, chybí přechody; navíc chybí K+R pro rodiče, vezoucí děti do školy, a parkoviště autobusů pro odjezdy na ŠvP.)



**II. Křižovatka Jahodová – Topolová a přilehlé přechody** (Nepřehledná křižovatka, při přecházení není vidět přes parkující auta.)



**III. Křižovatka Jabloňová – Topolová a přilehlé přechody** (Nepřehledná křižovatka, parkující auta blokují chodcům při přecházení výhled, auta jezdí příliš rychle).



**IV. Zastávka Zahradní Město** (Dva jízdni pruhy, v jednom auto zastaví, ve druhém jede dál. Velmi nebezpečné místo !!!)





**V. Okolí objektu Centrum Zahradní Město (Cíl) (Pochybné osoby v jeho okolí – jak na piazzettě, tak i za ubytovnou směrem k dopravnímu hřišti.)**



**VI. Cestička za školou podél školní jídelny a přilehlá lavička (Cestička zarostlá, je tam bahno, na lavičce sedávají zvláštní lidé. V loňském roce byla rodiči podána neúspěšná petice na Úřad MČ Praha 10 ve věci znovuzřízení cesty.)**



**VII. Chybějící přechod přes Topolovou v úrovni ulice Podléšková (Chybějící přechod přes Topolovou v úrovni ulice Podléšková)**



**VIII. Parky a zeleň v okolí nám. Mezi Zahrádkami (Pohyb podivných osob v okolí restaurací, nálevení a barů; křoviny.)**



**IX. Křižovatka Hvozdíková – Jabloňová (Chybějící přechod.)**



**X. Křižovatka Práčská – Mikanova** (Často používaný přechod pro obyvatele Nového Zahradního Města. Chybí ale retardér, omezení rychlosti nebo semafor. Auta jezdí příliš rychle.)



**XI. Přejechod/y u křižovatky Jahodová – Jasmínová** (Semafor posílá auta ze Švehlové do Jahodové, na přechodu je též zelená. Starý přechod je zrušený??)



**XII. Cesta do školy od ulice Topolová** (Keře znepréhledňují cestu, výskyt podivných osob.)



**XIII. Zastávka Sídliště Zahradní Město** (Krátký interval semaforu. Za 13 sekund je třeba přejít dvoje koleje a dva jízdni pruhy.)



Na základě fotografií a informace použitých v prezentaci, kterou si žáci IX. třídy připravili na schůzku pracovní skupiny, připravil Ing. arch. Tomáš Cach dopravní studii. Ta byla průběžně konzultována s pracovníci a pracovníky MČ Praha 10, MHMP, Policií ČR a Městskou policií. Cílem projektu je, aby se co největší počet nebezpečných míst v okolí školy dal do pořádku, aby se žáci i jejich rodiče cítili bezpečně a tak mohli chodit do školy pěšky, případně na kole či koloběžce.

Poslední lokalita, která byla v naší prezentaci zmíněná, je bývalé dopravní hřiště u bývalé ZŠ v Jahodové ulici. Hřiště je zanedbané a zpustlé z důvodu nevyjasněných vlastnických vztahů. MČ Praha 10, MHMP a MF ČR se dlouhá léta domlouvají o jeho využití; ve vlastnictví jej zřejmě drží stát. Obyvatelé Prahy 10 by uvítali, kdy by se dopravní hřiště znovu vrátilo do provozu a sloužilo dopoledne k výuce dětí z okolních škol a odpoledne například jako rekreační plocha pro rodiče s dětmi.

### **3 Průběh projektu: Žákovská prezentace, jak ji přednesli na závěrečné schůzce pracovní skupiny**

U příležitosti předání dopravní studie projektu "Bezpečné cesty do školy", kterého se naše škola zúčastnila, bychom Vás chtěli seznámit se všemi aktivitami, které nás projektem provázely:

1. V říjnu 2012 jsme se dozvěděli o vyhlášení programu Bezpečné cesty do školy
2. Vedení školy, ostatním vyučujícím, žákovskému parlamentu a starším žákům se záměr projektu líbil a podali jsme do něj přihlášku.
3. Na konci října jsme podali přihlášku a brzo se dozvěděli, že jsme byli vybráni a do projektu se můžeme zapojit.
- 3a. V listopadu proběhla první schůzka pracovní skupiny ve složení:

Jan Drápal, vedoucí šk. projektu

Vendula Maráková, konzultantka

kpt. Zdeněk Plachý, Policie ČR

Ing. arch. Tomáš Cach, projektant

Jitka Čuřínová, odb. ŽP, dopravy a rozvoje ÚMČ P

Ivana Cabrnachová, radní MČ P 10 a zástupkyně starosty

Mgr. Milena Repaská, ředitelka ZŠ Švehlova

Klára Silná, rodič

RNDr. Jana Palmeová, školská rada

Mgr. Eva Čuříková, pedagožka ZŠ Švehlova

Jarmila Johnová, Pražské matky

Eva Šuchmanová, Pražské matky

Dominik Dobšíček, zást. žák. parlamentu

Filip Friml, zást. žák. parlamentu

4. V prosinci a lednu sestavovali žáci a žákyně IX. třídy pod dohledem pana učitele Drápala dotazník a mapu Zahradního Města k mapování.

5. Dětem jsme dotazníky rozdali v lednu a na počátku února je začali zpracovávat.
6. Zároveň jsme vyhlásili první doprovodnou akci s názvem "Obejdeme rovník". Žáci všech tříd na konci školního týdne nahlašovali třídním učitelům, kolik km v týdnu ušli. Učitelé údaje posléze vložili do centrální tabulky. Rovník který měří asi 40.000 km, obešli společnými silami žáci školy během 12 týdnů.
7. Výsledky mapování jsme předali na druhé schůzce prac. skupiny ing. arch. T. Cachovi v březnu 2013. Na schůzce následující, v dubnu 2013, přednesl T. Cach prezentaci s prvním návrhem Dopravní studie.
8. Pokračovali jsme v doprovodných a podpůrných aktivitách. Monitorovali jsme provoz na přechodu u školy a na nebezpečných přechodech na zastávce Zahradní Město.
9. Přihlásili jsme se do projektu "Kola pro Afriku" a od 1. 6. se stali sběrným místem. Se sběrem bicyklů začneme během těchto dnů.
10. Členové žák. parlamentu se zúčastnili přednášky T. Cacha o dopravě ve městech.
11. Plánovaná sobotní odpolední akce se naneštěstí pro malý zájem žáků a jejich rodičů a navíc vzhledem k nepřízniví bezpečnostní situaci způsobené povodněmi neuskuteční.
12. V těchto dnech dokončujeme rekonstrukci staré ošklivé boudy na náradí, která se nachází u hlavního vchodu do školy, na bezpečný přístřešek pro kola a koloběžky.
13. V rámci hodin TV se několik tříd vydalo na cyklovýlet po okolí.
14. Žáci prvního stupně se zúčastnili projektu "Bezpečně na kole", kde prošli teoretickou a i praktickou částí nácviku bezpečné jízdy.
15. Na předposlední týden školy plánujeme vyhlásit týden bez automobilové dopravy pro všechny žáky, ale i zaměstnance školy.
16. Vypracovali jsme Školní plán mobility na následující školní rok s výhledem na roky další.
17. Poslední schůzka pracovní skupiny je dnes, kdy dojde k předání finální verze Dopravní studie zástupcům Úřadu MČ Praha 10. V následujících letech budou naši nástupci sledovat, zda se alespoň některá nebezpečná místa v okolí školy změni k lepšímu.
18. Na závěr bychom chtěli poděkovat všem, kdo se na realizaci projektu BCŠ v naší škole podíleli. Tedy děkujeme a věříme, že výsledky projektu budou pro žáky školy přínosné.

#### 4 Školní plán činností na podporu udržitelné mobility

Činnost	Prostředek	Odpovědnost	Období či termín
Zavést ve škole pozici dopravního preventisty	-----	vedení školy	k 1. 9. 2013
Zvyšovat dopravní gramotnost v ZŠ	zapojovat dopr. výchovu do výuky	koordinátor ŠVP, dopr. preventista, učitelé předmětů	v průběhu celého školního roku
	tvorba projektů na dopr. téma		
	akcentovat dopr. témata ve výtvarných soutěžích	Mgr. Eva Čuříková	v průběhu celého školního roku
	spolupráce s Městskou policií	dopravní preventista	v průběhu celého školního roku
	v rámci TV a VkZ organizovat cyklistické výlety, určeno zjm. pro 2. stupeň	vyučující TV na 2. stupni K. Došková	v průběhu celého školního roku
mapování bezpečných cest do školy	dotazníky a mapky, jednodušší organizace v hodinách	třídní učitelé + dopr. preventista	ke konci školního roku 2013/14
motivovat žáky i rodiče k dopravě do školy pěšky nebo a kole	diskuse, výtvarné práce, informace o uhlíkové stopě apod.	vyučující jednotlivých předmětů + dopr. preventista	v průběhu celého školního roku
	zavedení dnů bez automobilové dopravy	dopr. preventista	cca 1x za měsíc
	spolupráce žáků při sběru a výdeji jízdních kol v rámci projektu Kola pro Afriku	zást. ředitelky	v průběhu celého školního roku
sledovat stav změn vyplývajících ze	komunikace s MČ Praha 10 a MHMP	žakovský parlament + jeho	průběžně



studie vzniklé v rámci BCŠ v roce 2012/13		koordinátor	
zapojování do dopravních, cyklistických a zdravotnických soutěží	vlastní cyklistická školní soutěž; soutěže vyhlášené MHMP, MČ Praha 10, ČČK apod.	učitelé TV a dopr. preventista	průběžně
zhodnocení funkčnosti nově vzniklého přístřešku pro kola a koloběžky	anketa mezi rodiči a žáky	dopr. preventista	jaro 2014
zpětná vazba školního plánu mobility	hodnocení ŠPM	vedení školy a dopr. preventista	konec šk. roku 2013/14

Celý projekt byl financován z programu MHMP a iniciován a řízen společností Pražské matky.