

LEGENDA

	současná hrana
	současné značení
	nový obrubník / hrana
	nové vodorovné dopravní značení
	nové prvky pro nevidomé (varovné a signální pásy)
	nová vozovka (asfalt)
	nová vozovka / pojižděné plochy (dlažba)
	nový chodník / chodníkový přejezd
	nový pochozí povrch (mlat / mech. zpevněné kamanivo)
	travnatá plocha
	vlečná křivka největšího rozměrného vozidla
	rozhledy / rozhledové trojúhelníky
	nový stožár veřejného osvětlení (přivícení přechodu)
	nová uliční vpust - odvodnění komunikace
	současný / nový strom

NAVRHOVANÁ OPATŘENÍ:

DOPRAVNÍ REŽIM

- úsek Hlubočeská - Ke Hřbitovu a část Pod Žvahovem až ke střednímu prahu jako obousměrná s výhybnami, dále ke škole jako trvale jednosměrná a to až do úseku nad školou k začátku zástavby
- alternativně jednosměrně pouze v době 7:00 - 8:00 ve dny školního vyučování

ZKLIDNĚNÍ DOPRAVY A ZAJIŠTĚNÍ PRŮCHODNOSTI A BEZBARIÉROVOSTI

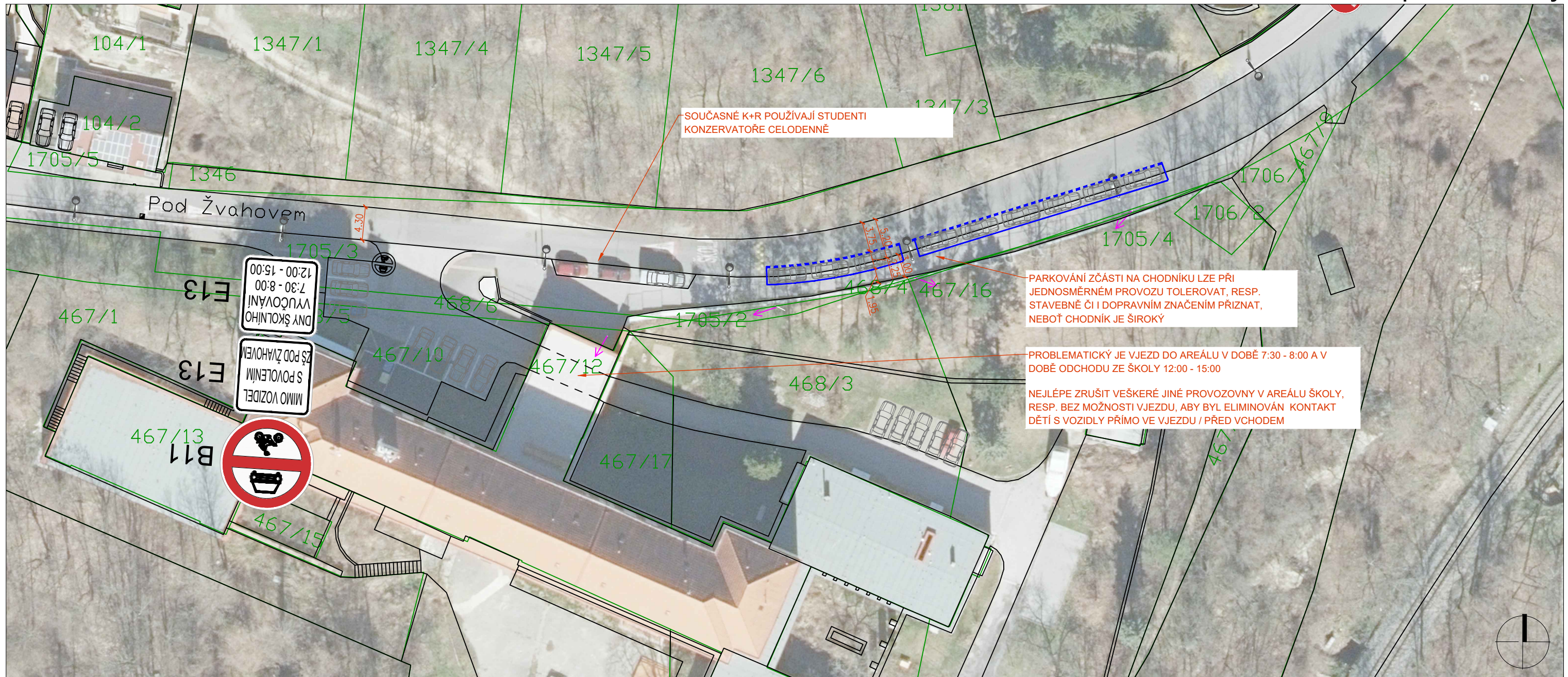
- vhodně řešená zklidněná zóna 30 obsahuje nejen formální prvky, ale i vedle plošného zklidnění i prvky liniové a bodové, nejlépe v kombinaci horizontálního a vertikálního zklidnění (šířky profilů, zúžení vs. výšková opatření)
- liniové opatření: navrhuje se rozšířit chodník a zúžit vozovku na minimum, úprava poloh stožárů VO
- bodová opatření:
 - zúžení na vjezdu v křižovatce Pod Žvahovem x Hlubočeská
 - dopravní polštář na vjezdu z ul. Hlubočeská bez zásahů do odvodnění
 - jednopruhová obousměrná komunikace s výhybnami v úseku Hlubočeská - Ke Hřbitovu
 - tři zvýšené stavební prahy široké, západní práh tvoří současně bezbariérové opatření pro chodce v lokálním zúžení, střední práh tvoří vjezdovou bránu do zúženého úseku, východní práh je s integrovaným přechodem, který se posunuje (alternativně jako místo pro přecházení)

PARKOVÁNÍ
















- vlastní garáže nemají domy jen výjimečně, přesto je parkování ve veřejném prostoru maximalizováno, nikoliv však na úkor bezpečnosti a zajištění základní průchodnosti

mapový podklad: IPR, © Přispěvatelé OpenStreetMap

objednatel studie: Magistrát hlavního města Prahy Odbor rozvoje a financování dopravy (RFD) Mariánské nám. 2, 110 00 Praha 1 č. OBJ/29/03/004274/2020	
zhotovitel studie: Syrový - dopravní ateliér, s.r.o. Bruselská 266/14, Praha 2, 120 00, IČ: 085 31 731 tel. +420 731 701 027, syrovky.k@gmail.com Ing. Květoslav Syrový	
koordinátor programu Bezpečné cesty do školy: Pražské matky, z.s. Muhova 13, 160 00 Praha 6 tel. +420 721 761 474, prazskematky@ecn.cz Program Bezpečné cesty do školy je podporován hlavním městem Prahou.	
záměr: BEZPEČNÉ CESTY DO ŠKOLY ZŠ POD ŽVAHOVEM, PRAHA 5 DOPRAVNÍ STUDIE	
příloha: NÁVRHY Celková situace ul. Pod Žvahovem	
formát: A3	datum: 31 / 01 / 2021
měřítko: 1 : 1000	číslo přílohy: D.1



LEGENDA

-  současná hrana
-  současná značení
-  nový obrubník / hrana
-  nové vodorovné dopravní značení
-  nové prvky pro nevidomé (varovné a signální pásy)
-  nová vozovka (asfalt)
-  nová vozovka / pojižděné plochy (dlažba)
-  nový chodník / chodníkový přejezd
-  nový pochozí povrch (mlat / mech. zpevněné kamanivo)
-  travnatá plocha
-  vlečná křivka největšího rozměrného vozidla
-  rozhledy / rozhledové trojúhelníky
-  nový stožár veřejného osvětlení (přivícení přechodu)
-  nová uliční vpust - odvodnění komunikace
-  současný / nový strom

NAVRHOVANÁ OPATŘENÍ:

Úpravy před školou je třeba řešit spíše z dopravně-organizačního hlediska:

1. zjednosměrnit provoz v ulici Pod Žvahovem a tím regulovat situace nebezpečných manévru zejména při míjení, současně se zamezí otáčení v několika místech v ulici
2. vjezd na pozemek školy není v době předškolní a posléze i odpoledne žádoucí, zejména v situaci, kdy děti vcházejí přímo do prostor vjezdu a nemají samostatný chráněný vchod. Tento provoz je nezbytné dále eliminovat (nejen kužely hlídanými školníkem, přestože se jedná o velmi účelné a funkční řešení s osoním dohledem)
3. odpoledne se parkuje na místech před ZŠ i přes zákaz, tj. bez povolení. Nezbytné příjízďející je třeba do areálu vpustit, anebo d oprostoru před školu vůbec nepouštět. **PARKOVÁNÍ PŘÍMO PŘED ZŠ JE ZBYTNÉ A LZE HO ZRUŠIT!**



B11



E13



E13

mapový podklad: IPR, © Přispěvatelé OpenStreetMap

objednatel studie: Magistrát hlavního města Prahy
Odbor rozvoje a financování dopravy (RFD)
Mariánské nám. 2, 110 00 Praha 1
č. OBJ/29/03/004274/2020



zhotovitel studie: Syrový - dopravní ateliér, s.r.o.
Bruselská 266/14, Praha 2, 120 00, IČ: 085 31 731
tel. +420 731 701 027, syrovky.k@gmail.com
Ing. Květoslav Syrový

koordinátor programu Bezpečné cesty do školy:

Pražské matky, z.s.
Muchova 13, 160 00 Praha 6
tel. +420 721 761 474, prazskematky@ecn.cz



Program Bezpečné cesty do školy je podporován hlavním městem Prahou.

záměr: **BEZPEČNÉ CESTY DO ŠKOLY
ZŠ POD ŽVAHOVEM, PRAHA 5
DOPRAVNÍ STUDIE**

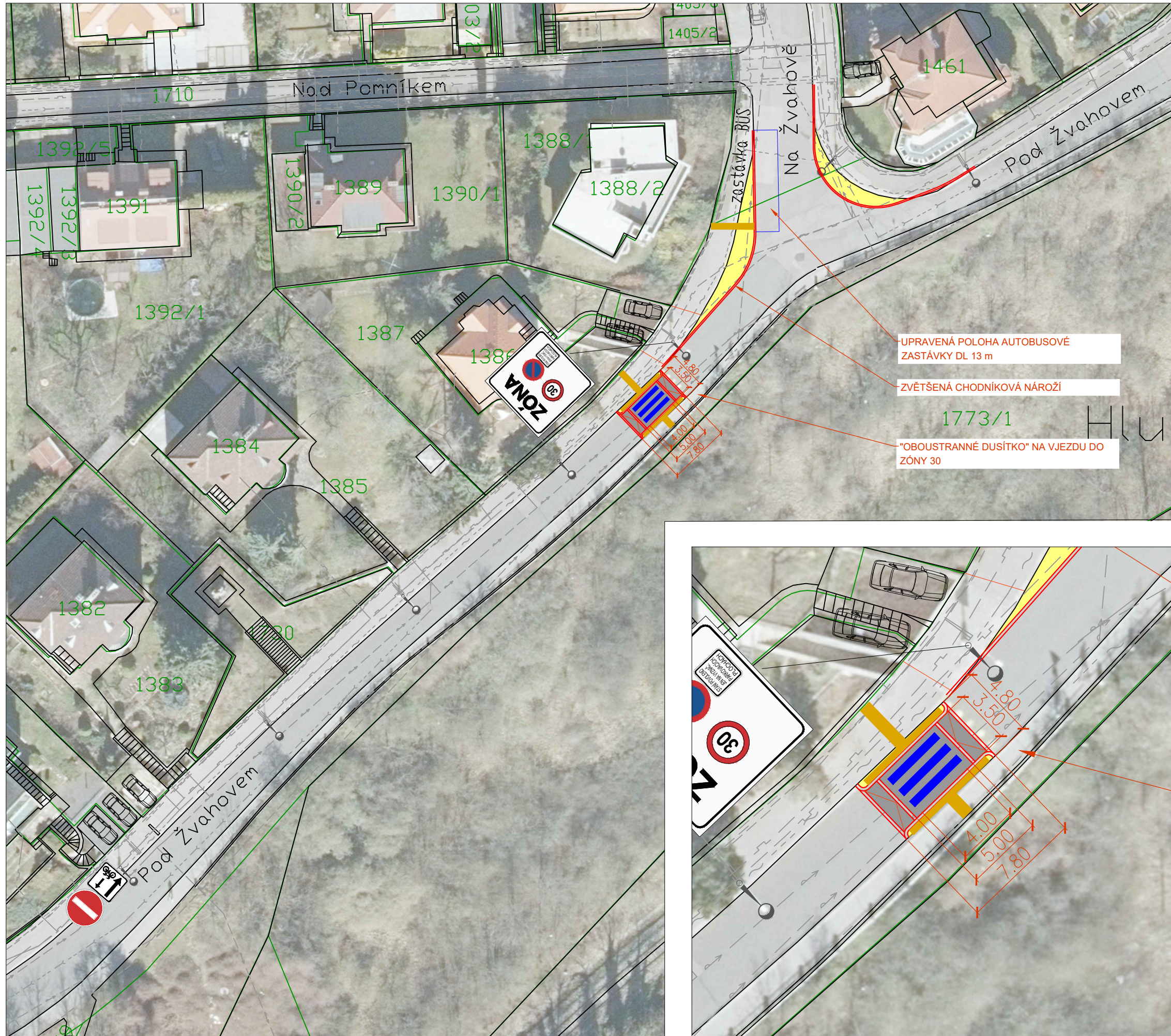
příloha: **NÁVRHY
Předprostor školy - FÁZE 1, NESTAVEBNÍ**

formát: A3 datum: 31 / 01 / 2021

měřítko: 1 : 500 číslo přílohy: **D.2.1**

BEZPEČNÉ CESTY DO ŠKOLY - ZŠ Pod Žvahovem POD ŽVAHOVEM - VÝCHODNÍ ČÁST

Na Žvahově x Pod Žvahovem



NAVRHOVANÁ OPATŘENÍ:

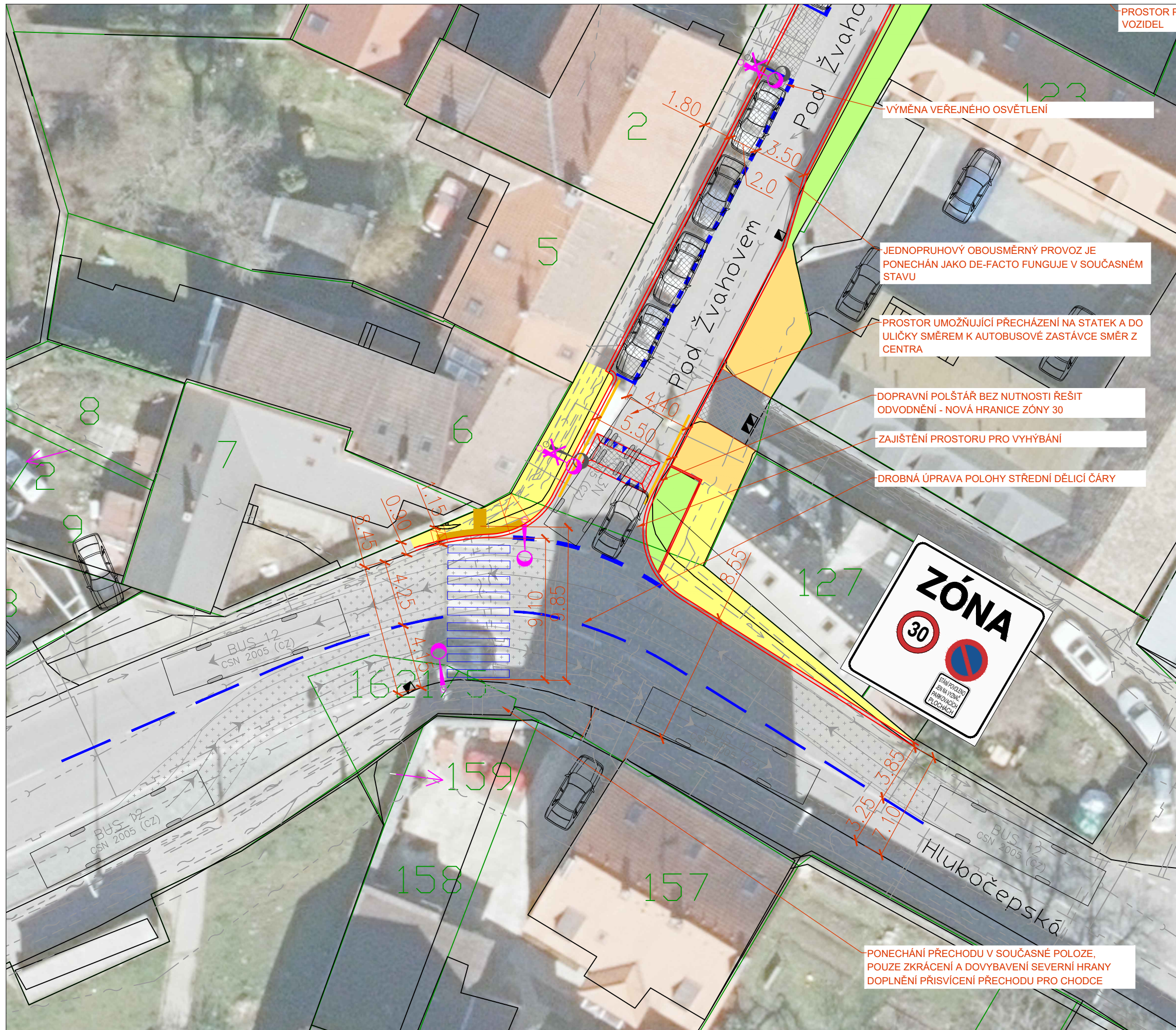
- zklidnění provozu v křižovatce
- úprava polohy autobusové zastávky
- stavebně řešený vjezd / výjezd do / z obytné zóny oboustranným "dusítkem" s integrovaným místem pro přecházení

LEGENDA

- současná hrana
- současná značení
- nový obrubník / hrana
- - - nové vodorovné dopravní značení
- nové prvky pro nevidomé (varovné a signální pásy)
- nová vozovka (asfalt)
- nová vozovka / pojižděné plochy (dlažba)
- nový chodník / chodníkový přejezd
- nový pochozí povrch (mlat / mech. zpevněné kamanivo)
- travnatá plocha
- vlečná křivka největšího rozměrného vozidla
- rozhledy / rozhledové trojúhelníky
- nový stožár veřejného osvětlení (přisvícení přechodu)
- nová uliční vpust - odvodnění komunikace
- současný / nový strom

mapový podklad: IPR, © Pripěvatelé OpenStreetMap

objednatel studie:	Magistrát hlavního města Prahy Odbor rozvoje a financování dopravy (RFD) Mariánské nám. 2, 110 00 Praha 1 č. OBJ/29/03/004274/2020	
zhotovitel studie:	Syrový - dopravní ateliér, s.r.o. Bruselská 266/14, Praha 2, 120 00, IČ: 085 31 731 tel. +420 731 701 027, syrovky.k@gmail.com Ing. Květoslav Syrový	
koordinátor programu Bezpečné cesty do školy:	Pražské matky, z.s. Mouchova 13, 160 00 Praha 6 tel. +420 721 761 474, prazskematky@ecn.cz Program Bezpečné cesty do školy je podporován hlavním městem Prahou.	
záměr:	BEZPEČNÉ CESTY DO ŠKOLY ZŠ POD ŽVAHOVEM, PRAHA 5 DOPRAVNÍ STUDIE	
příloha:	NÁVRHY Na Žvahově x Pod Žvahovem	
formát:	A3	datum: 31 / 01 / 2021
měřítko:	1 : 500 / 250	číslo přílohy: D.3



NAVRHOVANÁ OPATŘENÍ:

- zmenšení prostoru vozovky a zajištění vyhýbání na začátku ul. Pod Žvahovem
- zkrácení přechodu pro chodce o 0,75 m
- přísvisčení spoučasného přechodu pro chodce, který je ponecháván v původní poloze
- bezbariérové řešení severní části přechodu pro chodce
- vjezdové dopravně-zklidňující opatření do zóny 30

LEGENDA

- současná hrana
- současná značení
- nový obrubník / hrana
- - - nové vodorovné dopravní značení
- nové prvky pro nevidomé (varovné a signální pásy)
- nová vozovka (asfalt)
- nová vozovka / pojižděné plochy (dlažba)
- nový chodník / chodníkový přejezd
- nový pochozí povrch (mlat / mech. zpevněné kamanivo)
- travnatá plocha
- vlečná křivka největšího rozměrného vozidla
- rozhledy / rozhledové trojúhelníky
- nový stožár veřejného osvětlení (přísvisčení přechodu)
- nová uliční vpust - odvodnění komunikace
- současný / nový strom

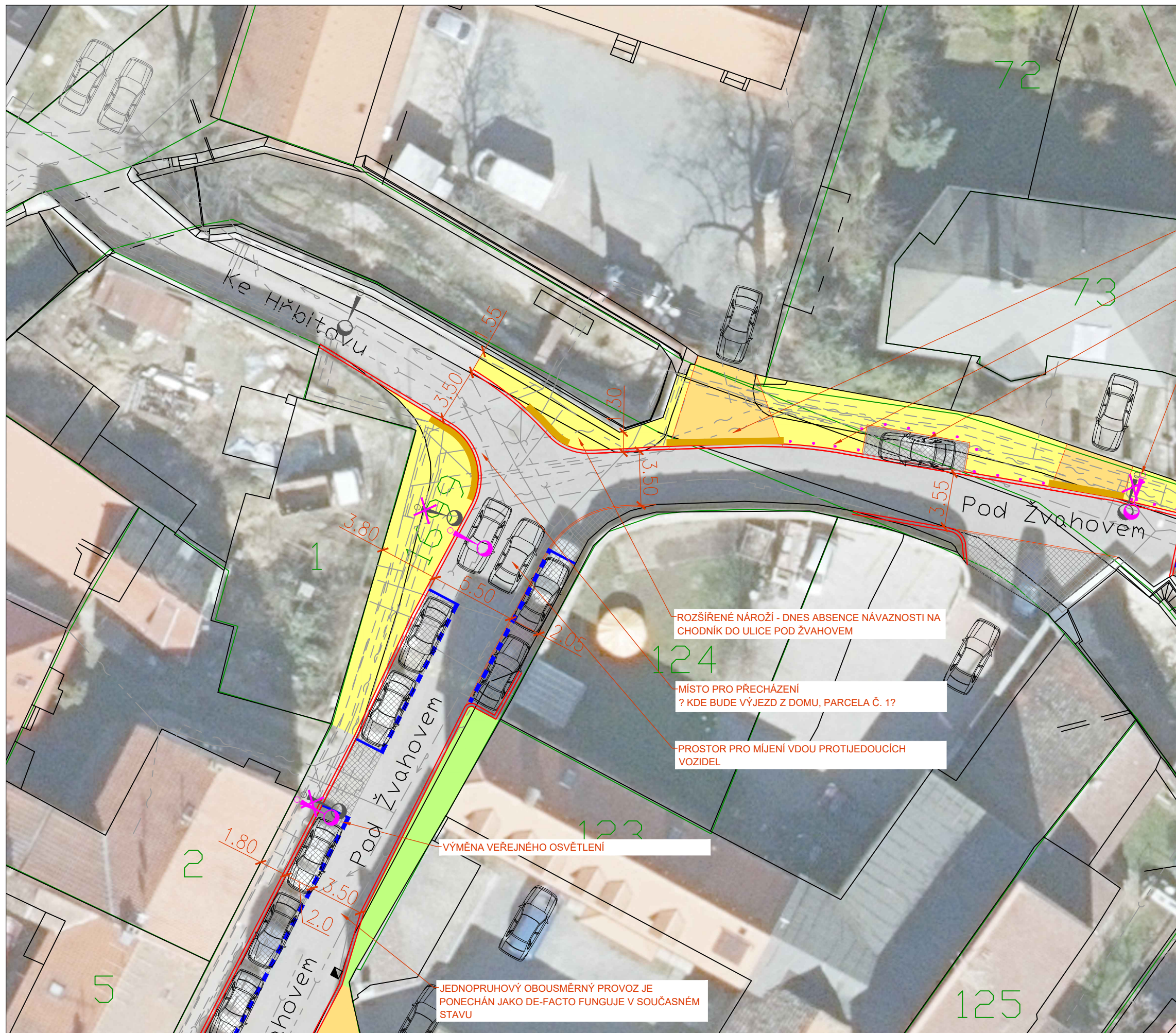
mapový podklad: IPR, © Přispěvatelé OpenStreetMap	
objednatel studie:	Magistrát hlavního města Prahy Odbor rozvoje a financování dopravy (RFD) Mariánské nám. 2, 110 00 Praha 1 č. OBJ/29/03/004274/2020
zhotovitel studie:	Syrový - dopravní ateliér, s.r.o. Bruselská 266/14, Praha 2, 120 00, IČ: 085 31 731 tel. +420 731 701 027, syrovky.k@gmail.com Ing. Květoslav Syrový
koordinátor programu Bezpečné cesty do školy:	Pražské matky, z.s. MUCHOVA 13, 160 00 PRAHA 6 tel. +420 721 761 474, prazskematky@ecn.cz Program Bezpečné cesty do školy je podporován hlavním městem Prahou.
záměr:	BEZPEČNÉ CESTY DO ŠKOLY ZŠ POD ŽVAHOVEM, PRAHA 5 DOPRAVNÍ STUDIE
příloha:	NÁVRHY - PODROBNÁ SITUACE Hlubočepská x Pod Žvahovem
formát:	A3
datum:	31 / 01 / 2021
měřítko:	1 : 250
číslo přílohy:	E. 1

BEZPEČNÉ CESTY DO ŠKOLY - ZŠ Pod Žvahovem

NÁVRH - SITUACE 2 Pod Žvahovem x Ke Hřbitovu

NAVRHOVANÁ OPATŘENÍ:

- zmenšení prostoru vozovky a zajištění vyhýbání
- rozšířené nároží a zajištění přecházení na chodník směr ZŠ
- rozšíření chodníku dále směrem do ul. Pod Žvahovem



LEGENDA

- současná hrana
- současná značení
- nový obrubník / hrana
- - - nové vodorovné dopravní značení
- nové prvky pro nevidomé (varovné a signální pásy)
- nová vozovka (asfalt)
- nová vozovka / pojezdové plochy (dlažba)
- nový chodník / chodníkový přejezd
- nový pochozí povrch (mlat / mech. zpevněné kamanivo)
- travnatá plocha
- vlečná křivka největšího rozměrného vozidla
- rozhledy / rozhledové trojúhelníky
- nový stožár veřejného osvětlení (přisvícení přechodu)
- nová uliční vpust - odvodnění komunikace
- současný / nový strom

ROZŠÍŘENÉ NÁROŽÍ - DNES ABSENCE NÁVAZNOSTI NA CHODNÍK DO ULICE POD ŽVAHOVEM

MÍSTO PRO PŘECHÁZENÍ
? KDE BUDE VÝJEZD Z DOMU, PARCELA Č. 1?

PROSTOR PRO MÍJENÍ VDOU PROTÍJEJOUCÍCH VOZIDEL

VÝMĚNA VEŘEJNÉHO OSVĚTLENÍ

JEDNOPRUHOVÝ OBOUSMĚRNÝ PROVOZ JE PONECHÁN JAKO DE-FACTO FUNGUJE V SOUČASNÉM STAVU

mapový podklad: IPR, © Přispěvatelé OpenStreetMap

objednatel studie: Magistrát hlavního města Prahy
Odbor rozvoje a financování dopravy (RFD)
Mariánské nám. 2, 110 00 Praha 1
č. OBJ/29/03/004274/2020



zhotovitel studie: Syrový - dopravní ateliér, s.r.o.
Bruselská 266/14, Praha 2, 120 00, IČ: 085 31 731
tel. +420 731 701 027, syrovky.k@gmail.com
Ing. Květoslav Syrový

koordinátor programu Bezpečné cesty do školy:

Pražské matky, z.s.
Machova 13, 160 00 Praha 6
tel. +420 721 761 474, prazskematky@ecn.cz



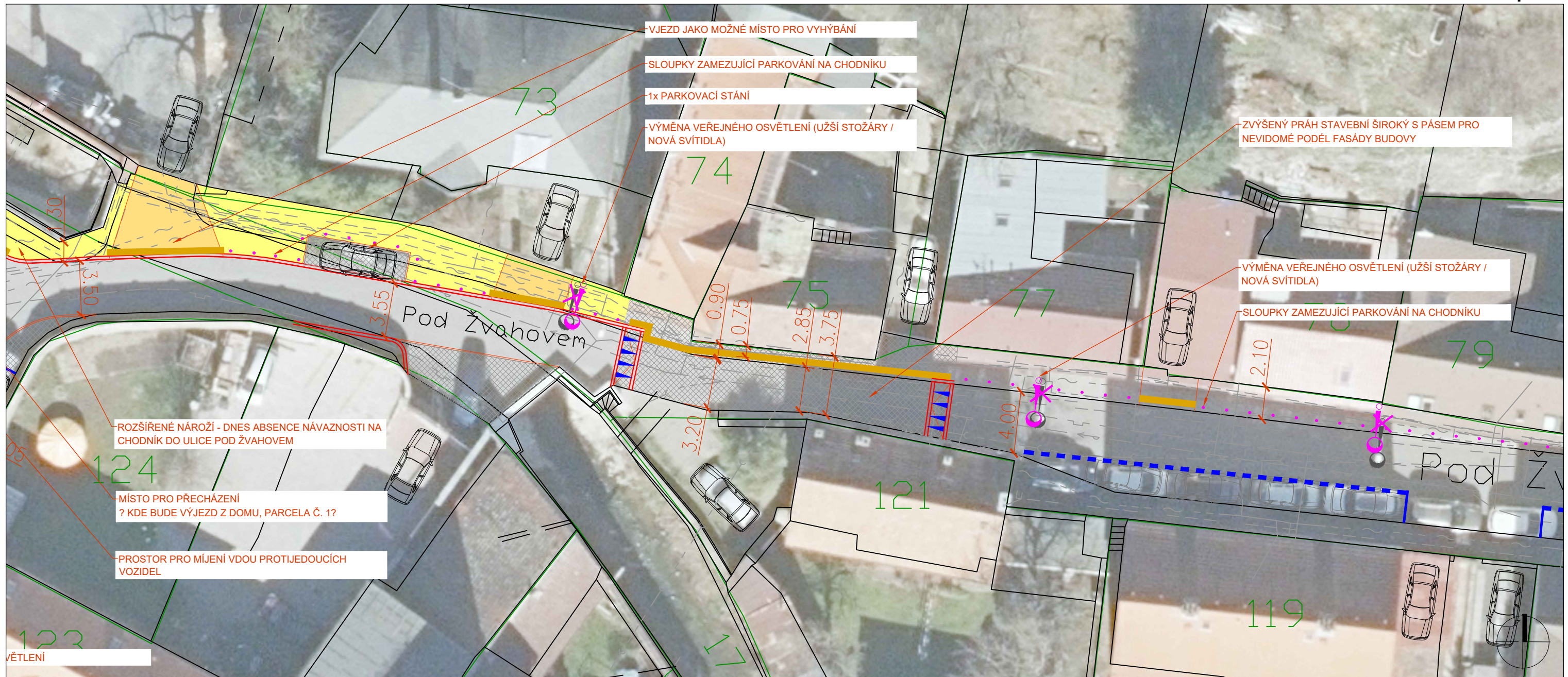
Program Bezpečné cesty do školy je podporován hlavním městem Prahou.

záměr: **BEZPEČNÉ CESTY DO ŠKOLY
ZŠ POD ŽVAHOVEM, PRAHA 5
DOPRAVNÍ STUDIE**

příloha: **NÁVRHY - PODROBNÁ SITUACE
Pod Žvahovem x Ke Hřbitovu**

formát: A3 datum: 31 / 01 / 2021

měřítko: 1 : 250 číslo přílohy: E.2



LEGENDA

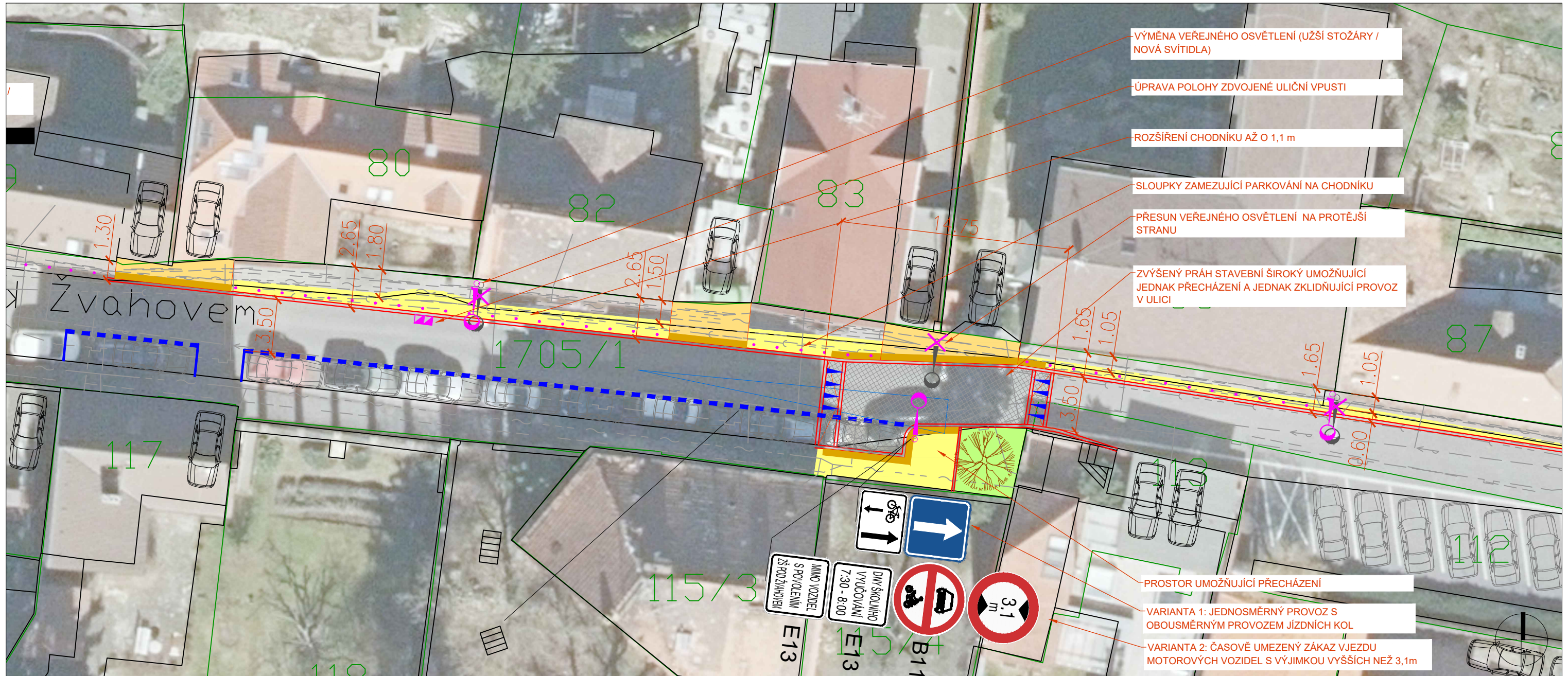
	současná hrana
	současné značení
	nový obrubník / hrana
	nové vodorovné dopravní značení
	nové prvky pro nevidomé (varovné a signální pásy)
	nová vozovka (asfalt)
	nová vozovka / pojižděné plochy (dlažba)
	nový chodník / chodníkový přejezd
	nový pochozí povrch (mlat / mech. zpevněné kamanivo)
	travnatá plocha
	vlečná křivka největšího rozměrného vozidla
	rozhledy / rozhledové trojúhelníky
	nový stožár veřejného osvětlení (přivícení přechodu)
	nová uliční vpust - odvodnění komunikace
	současný / nový strom

NAVRHOVANÁ OPATŘENÍ:

- zákaz stání mimo vymezené (vyznačené či stavebně řešené) plochy v zóně 30
- ve zúženém profilu rozměrnější vozidla vjíždí na hranu vozovky již nyní, chodci prochází vozovkou, chodníček spíše zužuje profil a vytváří bariéru, než aby zajišťoval bezpečný provoz chodců - jedná se o bariérové řešení, nově se řeší celá plocha vč. chodníku jako jedna zvýšená sdílená plocha v kostce 10 / 10 vč. prostoru podél fasády budovy, pouze pás š. 0,75 je vymezen pro nevidomé,
- přeložka veřejného osvětlení v celé části ulice
- protiparkovací sloupky podé chodníku
- v garážích a na ulici dostatečná kapacita parkování

mapový podklad: IPR, © Přispěvatelé OpenStreetMap

objednatel studie: Magistrát hlavního města Prahy Odbor rozvoje a financování dopravy (RFD) Mariánské nám. 2, 110 00 Praha 1 č. OBJ/29/03/004274/2020	
zhotovitel studie: Syrový - dopravní ateliér, s.r.o. Bruselská 266/14, Praha 2, 120 00, IČ: 085 31 731 tel. +420 731 701 027, syrovky.k@gmail.com Ing. Květoslav Syrový	
koordinátor programu Bezpečné cesty do školy: Pražské matky, z.s. Machova 13, 160 00 Praha 6 tel. +420 721 761 474, prazskematky@ecn.cz Program Bezpečné cesty do školy je podporován hlavním městem Prahou.	
záměr: BEZPEČNÉ CESTY DO ŠKOLY ZŠ POD ŽVAHOVEM, PRAHA 5 DOPRAVNÍ STUDIE	
příloha: NÁVRHY - PODROBNÁ SITUACE ul. Pod Žvahovem	
formát: A3	datum: 31 / 01 / 2021
měřítko: 1 : 250	číslo přílohy: E.3



LEGENDA

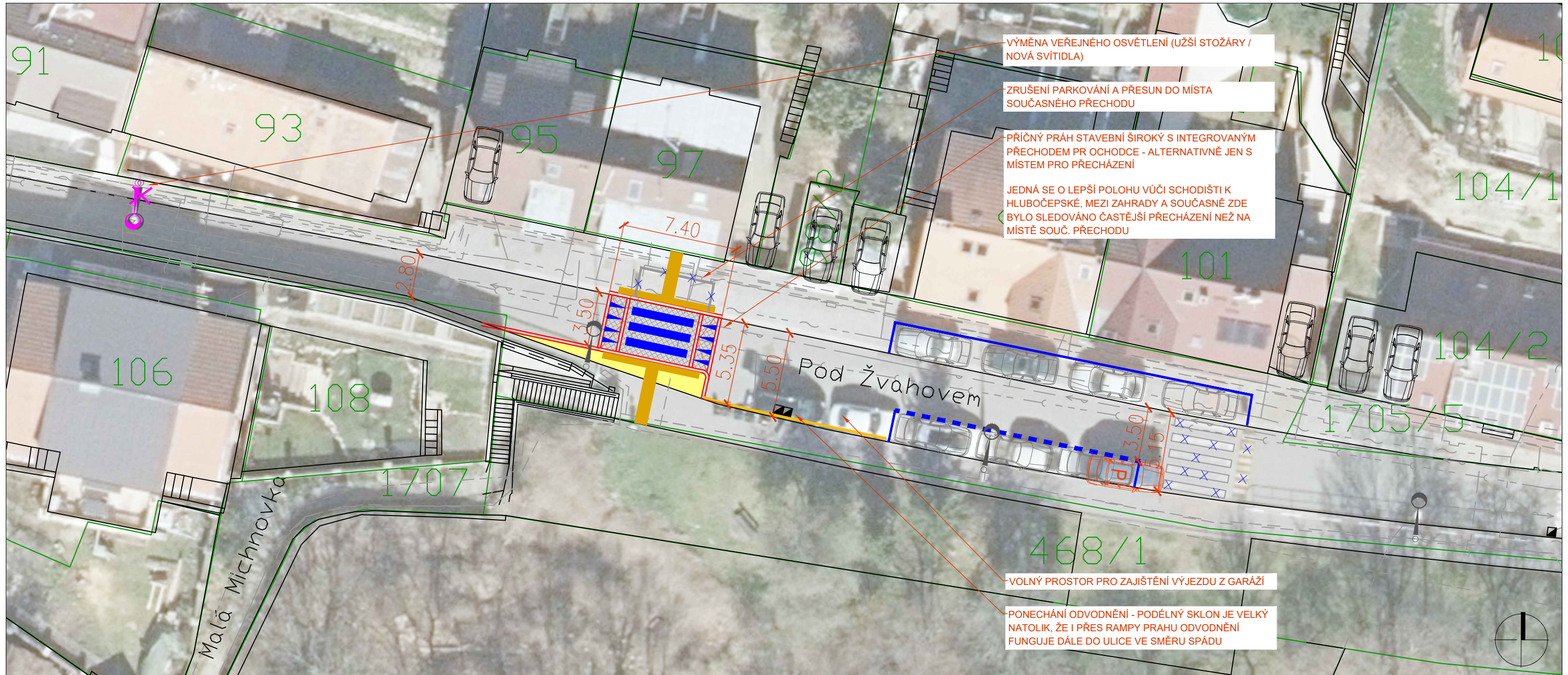
- současná hrana
- současná značení
- nový obrubník / hrana
- nové vodorovné dopravní značení
- nové prvky pro nevidomé (varovné a signální pásy)
- nová vozovka (asfalt)
- nová vozovka / pojižděné plochy (dlažba)
- nový chodník / chodníkový přejezd
- nový pochozí povrch (mlat / mech. zpevněné kamanivo)
- travnatá plocha
- vlečná křivka největšího rozměrného vozidla
- rozhledy / rozhledové trojúhelníky
- nový stožár veřejného osvětlení (přivícení přechodu)
- nová uliční vpust - odvodnění komunikace
- současný / nový strom

NAVRHOVANÁ OPATŘENÍ:

- zákaz stání mimo vymezené plochy (vyznačené či stavebně řešené) v zóně 30
- v garážích a na ulici dostatečná kapacita parkování
- přeložka veřejného osvětlení v celé části ulice - uvolnění průchozího prostoru
- rozšíření chodníku
- protiparkovací sloupky podél chodníku v místech parkování

mapový podklad: IPR, © Přispěvatelé OpenStreetMap

objednatel studie: Magistrát hlavního města Prahy Odbor rozvoje a financování dopravy (RFD) Mariánské nám. 2, 110 00 Praha 1 č. OBJ/29/03/004274/2020		
zhotovitel studie: Syrový - dopravní ateliér, s.r.o. Bruselská 266/14, Praha 2, 120 00, IČ: 085 31 731 tel. +420 731 701 027, syrovky.k@gmail.com Ing. Květoslav Syrový		
koordinátor programu Bezpečné cesty do školy: Pražské matky, z.s. Muhova 13, 160 00 Praha 6 tel. +420 721 761 474, prazskematky@ecn.cz Program Bezpečné cesty do školy je podporován hlavním městem Prahou.		
záměr: BEZPEČNÉ CESTY DO ŠKOLY ZŠ POD ŽVAHOVEM, PRAHA 5 DOPRAVNÍ STUDIE		
příloha: NÁVRHY - PODROBNÁ SITUACE ul. Pod Žvahovem		
formát: A3	datum: 31 / 01 / 2021	
měřítko: 1 : 250	číslo přílohy: E.4	



VÝMĚNA VEŘEJNÉHO OSVĚTLENÍ (UŽŠÍ STOŽÁRY / NOVÁ SVÍTLIDLA)

ZRUŠENÍ PARKOVÁNÍ A PŘESUN DO MÍSTA SOUČASNÉHO PŘECHODU

PŘÍČNÝ PRÁH STAVEBNÍ ŠÍROKÝ S INTEGROVANÝM PŘECHODEM PRO OCHODCE - ALTERNATIVNĚ JEN S MÍSTEM PRO PŘECHÁZENÍ

JEDNÁ SE O LEPŠÍ POLOHU VŮČI SCHODIŠTI K HLUBOČEPSKÉ, MEZI ZAHRADY A SOUČASNĚ ZDE BYLO SLEDOVÁNO ČASTĚJŠÍ PŘECHÁZENÍ NEŽ NA MÍSTĚ SOUČ. PŘECHODU

VOLNÝ PROSTOR PRO ZAJIŠTĚNÍ VÝJEZDU Z GARÁŽÍ

PONECHÁNÍ ODVODNĚNÍ - PODÉLNÝ SKLON JE VELKÝ NATOLIK, ŽE I PŘES RAMPY PRAHU ODVODNĚNÍ FUNGUJE DÁLE DO ULICE VE SMĚRU SPÁDU

LEGENDA

- současná hrana
- současná značení
- nový obrubník / hrana
- nové vodorovné dopravní značení
- nové prvky pro nevidomé (varovné a signální pásy)
- nová vozovka (asfalt)
- nová vozovka / pojižděné plochy (dlažba)
- nový chodník / chodníkový přejezd
- nový pochozí povrch (mlat / mech. zpevněné kamanivo)
- travnatá plocha
- vlečná křivka největšího rozměrného vozidla
- rozhledy / rozhledové trojúhelníky
- nový stožár veřejného osvětlení (přivícení přechodu)
- nová uliční vpust - odvodnění komunikace
- současný / nový strom

NAVRHOVANÁ OPATŘENÍ:

- zákaz stání mimo vymezené plochy (vyznačené či stavebně řešené) v zóně 30
- v garážích a na ulici dostatečná kapacita parkování
- přeložka veřejného osvětlení v celé části ulice - uvolnění průchozího prostoru
- přesun přechodu pro chodce do nové polohy a umístění na stavební práh široký

mapový podklad: IPR, © Příspěvatelé OpenStreetMap

objednatel studie: Magistrát hlavního města Prahy Odbor rozvoje a financování dopravy (RFD) Mariánské nám. 2, 110 00 Praha 1 č. OBJ/29/03/004274/2020		
zhotovitel studie: Syrový - dopravní ateliér, s.r.o. Bruselská 266/14, Praha 2, 120 00, IČ: 085 31 731 tel. +420 731 701 027, syrovky.k@gmail.com Ing. Květoslav Syrový		
koordinátor programu Bezpečné cesty do školy: Pražské matky, z.s. Machova 13, 160 00 Praha 6 tel. +420 721 761 474, prazskematky@ecn.cz Program Bezpečné cesty do školy je podporován hlavním městem Prahou.		
záměr:	BEZPEČNÉ CESTY DO ŠKOLY ZŠ POD ŽVAHOVEM, PRAHA 5 DOPRAVNÍ STUDIE	
příloha:	NÁVRHY - PODROBNÁ SITUACE ul. Pod Žvahovem	
formát:	A3	datum: 31 / 01 / 2021
měřítko:	1 : 250	číslo přílohy: E.5