

VYZKOUŠEJTE
ZMĚNU

pěšky
městem



Výroční zpráva
2023

Vážení čtenáři,

vítejte u výroční zprávy za rok 2023 přinášející souhrn obrovského množství práce, kterou jsme v Pěšky městem odvedli pro rozvoj pěší dopravy i pro radostnější a zdravější žití ve městech a obcích v celé republice.

Rádi přinášíme do naší země nové trendy, které současně pomáháme ihned zavést do praxe. Po představení konceptu patnáctiminutového města profesora Carlose Morena, který buduje se starostkou Anne Hidalgo patnáctiminutovou Paříž, jsme na naší další mezinárodní konferenci seznámili veřejnost s tzv. taktickým urbanismem. Hvězdy světového formátu jako Janette Sadik-Khan, Mike Lydon nebo Stefano Ragazzo prezentovaly, jak lze pomocí levných, dočasných a rychlých změn ve veřejném prostoru testovat s využitím barev či městského mobiliáře řešení otevírající prostor k životu v městském prostoru. A nezůstali jsme pouze u teorie! Na konci uplynulého roku jsme naplánovali se zástupci městské části Praha 5 testování této zázračné metody pro zklidnění dopravy v okolí ZŠ Grafická.

V uplynulém roce se roztrhl pytel se školními ulicemi, a to nejen v Praze. Řadě z nich jsme pomohli na svět (např. ZŠ Solidarita, ZŠ Pod Žvahovem), další vznikly i díky inspiraci z našich starších projektů či semináře o školních ulicích pro zástupce veřejné správy a architektky. V současné době pracujeme na projektových přípravách pro další školy, kde chceme využít i prvky taktického urbanismu.

Počet zapojených škol do kampaně Pěšky do školy v roce 2023 opět skokově narostl. Výzvu ke zorganizování pěších dnů přijalo celkem 439 škol z 270 obcí v celé ČR. Čím dál více škol, rodičů i zástupců veřejné správy si uvědomuje, jak je každodenní přirozený pohyb pro děti všestranně důležitý. Děkujeme všem zapojeným rodičům, školám, městům a obcím za účast ve výzvě a podporu. Obvyčejná cesta do školy pěšky je pro děti jedním z prvních kroků k osamostatnění, vytvoření bezpečných dopravních návyků, navázání přátelství či novým zážitkům.

Portál Chodci sobě získal významnou posilu v podobě nové administrátorky Radany Pěnkové a dobrovolníka Martina Šemíka, díky nimž se zvýšila jeho úspěšnost v řešení občanských podnětů na více než 50 %.

Je logické, že člověk si všímá detailů ve svém okolí, jen když je s ním v bezprostředním kontaktu, tedy když se v něm pohybuje pěšky nebo na kole. A buduje si k němu také daleko větší vztah. To vše jsme zakomponovali do vzdělávacího projektu Město očima chodce, který jsme vytvořili ve spolupráci s architektem Osamu Okamura a metodičkou Ninou Rutovou pro studentky a studenty ve věku 12 až 16 let.

Děkujeme všem našim dárcům, donorům i komerčním partnerům za finanční podporu. Díky ní jsme mohli dát našim projektovým záměrům reálné obrysy, poskytnout desítky poradenských a konzultačních hodin i připomínkovat různé projektové záměry či stavby, které nepočítaly s chodci a jejich bezpečným a bezbariérovým pohybem.

Náš tým se rozrůstá, profesionalizuje se a nabývá na síle. Podívejte se na náš web, kdo všechno nyní v Pěšky městem pracuje. Zřídili jsme správní radu jako poradní a kontrolní orgán spolku. Její zakládající členkou je Daniela Velová, ředitelka komunikace v inovační agentuře Direct People, společně s Martinem Bursíkem, bývalým ministrem životního prostředí a místopředsedou vlády (2007–2009).

Věříme, že společně s vámi, kteří nás všemožně podporujete, se nám podaří překročit bludný kořen starých zvyků a předsudků a bezpečný a lidsky přívětivý městský prostor bude samozřejmou prioritou pro zástupce správy měst a chůze volbou číslo jedna pro dopravu na krátké vzdálenosti.

Hezké čtení!



Petra Syrová
předsedkyně

Město žije a prosperuje tam, kde se dobře chodí

Máme rádi naše město a měníme ho v bezpečnější a příjemnější místo.
Hájíme chůzi jako nejlepší způsob dopravy na krátkou vzdálenost.

Všichni jsme se narodili jako chodci a pohybovat se pěšky je naše přirozenost. A protože chodit je normální, často se na chodce zapomíná. Organizace Pěšky městem dopřává chodcům hlas. Pomáháme zajišťovat bezpečné prostředí pro chodce a upravovat veřejná prostranství, aby lákala lidi k chození či zastavení. Do proměny města zapojujeme další lidi a spolky. Hlídáme kvalitu pražského ovzduší a podporujeme ozeleňování ulic.

- Zlepšujeme podmínky pro chodce.
- Usilujeme o systémovou podporu pěší dopravy.
- Zapojujeme občany do přetváření místa, kde žijí.
- Motivujeme děti i rodiče k chůzi.

JE TO PROBLÉM

- Město nemá koncepční podporu pěší dopravy. Není zajištěn dostatek financí pro rozvoj pěší dopravy. Občané i politici a úředníci podceňují význam chůze a považují ji za samozřejmou schopnost každého člověka.
- Městské samosprávy se bojí regulovat množství projíždějících i parkujících aut.
- Možnost pohodlného a levného parkování je považována za jedno ze základních práv člověka. Mít auto, jezdit s ním po městě či parkovat je levné a dostupné.
- Chybí osvěta, lidé neberou vážně informace, že auta škodí zdraví i prostředí.

příčiny

Veřejný prostor města je neatraktivní a nemotivující pro chůzi, chybí vhodná a bezpečná infrastruktura.

důsledky

Veřejná prostranství jsou zahlcena auty v pohybu i v klidu. Emise z dopravy i vysoký podíl zpevněných ploch způsobují zhoršování klimatické krize a přehřívání měst.

Česká republika má vyšší podíl motorizace než je průměr EU, auto je vnímáno jako symbol dobrého sociálního postavení. Praha patří mezi 10 regionů v EU s nejvyšším stupněm motorizace. V Praze připadá na 1 000 obyvatel 689 osobních automobilů, to je přibližně 1 auto na 1,5 obyvatele. Ve Vídni, která je podobně velká jako Praha, je to 1 auto na 3 obyvatele. Zatímco v Berlíně 50 % domácností vůbec nevlastní auto, v Praze má alespoň 1 auto 77 % domácností.

Stoupá podíl dětí, které běžně cestují do školy autem. Chybí jim tak pravidelný pohyb, sociální kontakty a příležitost k osamostatňování. Negativně se to projevuje také na jejich fyzickém i psychickém zdraví.

30 % prvňáků vnímá cestu do školy jako nebezpečnou, 44 % dětí považuje ranní provoz před školami za nepříjemný. 50 % rodičů si myslí, že jejich děti cestou do školy čelí nebezpečným situacím. 80 % dětí nemá doporučenou dávku fyzické aktivity.

Vysoká nehodovost má závažné důsledky obzvláště pro chodce.

V důsledku dopravních nehod v ČR je každoročně usmrceno cca 500 osob. Chodci tvoří 40 % usmrcených při nehodách v obcích. Nejčastější obětí nehody s chodcem jsou děti do 14 let, nejzávažnější důsledky však mají nehody pro seniory – v roce 2021 zahynulo při dopravních nehodách v obci 64 chodců, 30 z nich bylo ve věku 65+.

Zhoršená kvalita ovzduší negativně ovlivňuje zdraví obyvatel.

Na následky znečištěného ovzduší zemře v ČR 10 000 lidí ročně.

Osamění a nesoběstačnost jsou častým jevem v městském životě seniorů.

Nevhodně uspořádaný veřejný prostor odráží mnohé seniory od vycházení ven. Možnost účastnit se venkovních aktivit je přitom důležitá pro zachování společenského života a udržení celkové kvality života.

NAŠE VIZE A ŘEŠENÍ

NAŠE VIZE:

- Město, kde se dobře dýchá.
- Město schůdné v každém věku.
- Město, kde lidé rádi a snadno chodí pěšky.
- Město vstřícné k setkávání a sousedskému životu.
- Město plné zkratk a propojek, které ušetří čas v každodenním letu.



Vytváříme podmínky pro to, aby chůze byla bezpečná, pohodlná a atraktivní. Jednáme s veřejnou správou a prosazujeme konkrétní zlepšení podmínek pro chodce. Připomínáme, že chůze je také doprava.

Společně s dětmi, rodiči a pedagogy mapujeme pěší cesty a identifikujeme nebezpečná místa. Ve spolupráci s dopravními odborníky navrhujeme konkrétní úpravy a hlídáme jejich realizaci. Medializujeme téma pěší dopravy.

V rámci našich školních projektů motivujeme k chůzi děti a rodiče.

Dlouhodobě se věnujeme podpoře aktivní dopravy do škol a pomáháme pro ni vytvářet bezpečné okolí škol a zázemí. Školám poskytujeme metodickou podporu pro vzdělávání a osvětu v oblasti environmentálně orientované dopravní a občanské výchovy. Pomáháme školám sestavit školní plány mobility.

Uspadňujeme občanům komunikaci s veřejnou správou a společně tak řešíme problémy, s nimiž se chodci běžně setkávají. Zasazujeme se o politickou podporu udržitelné dopravy.

Spravujeme portál www.chodcisobe.cz. Přijímáme podněty od veřejnosti a hlídáme, aby na ně občané dostali odpověď a byly vyřešeny. Komunikujeme s portálem Změňte.to a se zástupci státní správy i samosprávy.

Poskytujeme poradenství občanům nebo spolkům v konkrétních kauzách.

NAŠE HLAVNÍ PROJEKTY



PROČ S NIMI PRACUJEME?



DĚTI

Díky obyčejné cestě pěšky do školy mohou objevit radost z pohybu a svou samostatnost.



RODIČE

Bezpečný a přívětivý prostor u školy je může zbavit obav pouštět děti do školy samotné.



PEDAGOGOVÉ

Poskytujeme jim inspiraci a materiály v oblasti environmentální, dopravní i občanské výchovy.



VEDENÍ ŠKOL

Pomáháme jim vytvářet bezpečnější a přívětivější okolí škol a informujeme o vlivu dopravy na městské prostředí.



STÁTNÍ SPRÁVA

Přinášíme úředníkům nové informace a inspiraci, jak chránit chodce a zlepšovat pěší infrastrukturu.



SAMOSPRÁVA

Dodáváme politikům data a užitečné argumenty pro nová řešení v oblasti urbanismu a dopravy.



VEŘEJNOST

Informujeme o výhodách chůze, která pomáhá zachovat si dobrou kondici i náladu a zároveň zlepšuje prostředí města.



ODBORNÍCI

Zapojujeme se do odborné diskuse, přinášíme pohled z praxe a díky spolupráci s experty odvádíme profesionální práci.

HÁJÍME CHODCE UŽ VÍCE NEŽ 30 LET

1989

Hnutí Pražské matky vzniklo v roce 1989 jako jedno z prvních nezávislých ekologických hnutí v tehdejší ČSSR.

Spoluvytvářeli jsme novou **ekologickou legislativu**.

Významně jsme přispěli ke zpřístupnění dat o kvalitě ovzduší a životního prostředí veřejnosti.

Jako první jsme vedení města představili návrh změnit Severo-jižní magistrálu na městský bulvár.

Iniciovali jsme **omezení rychlosti v obcích na 50 km/h**, což se okamžitě projevilo snížením nehodovosti.

2000

Prosadili jsme zakotvení **přednosti pro chodce na přechodech** do legislativy v Silničním zákoně (zákon č. 361/2000 Sb., § 5 – odst. (2), písm. f, g) a novelizaci prováděcí vyhlášky k tomuto zákonu.

2008

Vytvořili jsme metodiku programu **Bezpečné cesty do školy**, který od roku 2008 zařazuje Praha jako svoji pravidelnou aktivitu pro zvýšení bezpečnosti v okolí škol.

2010

Zasadili jsme se o **obnovení 63 nesignalizovaných přechodů** v místech s provozem tramvají (ze 79 zrušených) a o vydání nové vyhlášky legalizující přechody v těchto místech.

2012

Od roku 2012 spravujeme **portál Chodci sobě**, díky kterému se podařilo vyřešit 1 439 podnětů ve prospěch chodců (z 2 761 zaslaných).

2017

V roce 2017 jsme rozjeli kampaň **Pěšky do školy**, která připomíná dětem a rodičům, proč je dobré vyrazit do školy po svých. Ke kampani se přidávají stovky škol z celé ČR.

Přispěli jsme k realizaci prvních projektů **školních ulic** v Praze.

2021

Uspořádali jsme mezinárodní **konferenci Pěšky městem**, kde jsme upozornili na benefity, které podpora pěší dopravy přináší dnešním městům.

Pozvali jsme do Prahy předního urbanistu, autora konceptu patnáctiminutového města **Carlose Morena**. Uspořádali jsme s ním několik akcí pro laickou i odbornou veřejnost a zprostředkovali jeho setkání s tehdejším pražským primátorem Zdeňkem Hřibem.

2022

Uspořádali jsme **workshop o školní ulici** pro odborníky a zástupce veřejné správy z ČR a Slovenska. Pomáháme zřizovat školní ulice po celé republice.

Podíleli jsme se na vytvoření **Strategie aktivní mobility v Praze** a navazujících **Standardů aktivní mobility v Praze**.

2023

Uspořádali jsme mezinárodní konferenci Vyzkoušejte změnu, na které jsme blíže představili principy a možnosti **taktického urbanismu**.

Zahájili jsme výzkumný projekt **Udržitelně do škol**, který mapuje dopravní chování rodin s dětmi v ČR a bariéry, které rodiny vnímají v otázce dopravy do školy.

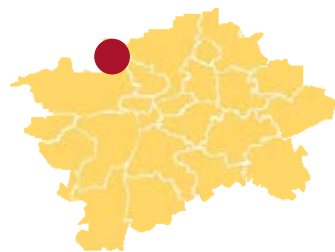
OKOLÍ ŠKOL PATŘÍ DĚTEM

www.bezpecnecestydoskoly.cz

Cílem programu Bezpečné cesty do školy je ve spolupráci se školními komunitami (žáci, rodiči, pedagogy) i veřejnou správou zvýšit bezpečnost dětí při jejich každodenních cestách (nejen) do školy a podporovat děti v tom, aby se do školy dopravovaly zdravě, aktivně a ekologicky, tj. pěšky, na kole nebo koloběžce.

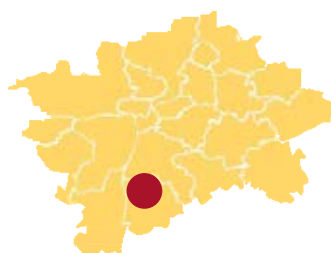


ZŠ Mikoláše Alše, Praha-Suchdol



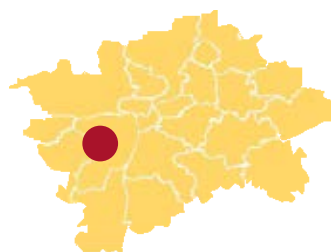
- » Byla upravena autobusová linka 409, která nově jezdí až ke škole.
- » Ve spolupráci se sdružením rodičů jsme připravili informační kampaň pro rodiče o chystaných opatřeních.
- » Jsou navrženy úpravy prostoru před školou za pomoci nestavebních úprav a změny dopravního značení, předpoklad realizace podzim 2024.
- » Pokračují jednání s městskou částí o zavedení režimu školní ulice.

ZŠ prof. Švejcara, Praha 12



- » Dopravní studie navrhla řadu stavebních i nestavebních opatření včetně režimu školní ulice, jejichž realizaci dále projednáváme s městskou částí.

Německá škola v Praze



- » Již v létě 2023 byl vyznačen nový přechod v ulici Za Zámečkem.
- » Na základě dopravní studie Praha 5 projednala a stanovila zřízení miniokružní křižovatky v místě křížení ulic Schwarzenberská, Za Zámečkem a Pekařská, zaslepení ulice Hlubucká, vyznačení zóny 30 a další opatření ke zklidnění dopravy a omezení nežádoucího tranzitu územím. Opatření by se měla realizovat v průběhu podzimu 2024.
- » Bylo vydáno stanovení pro bezpečnější úpravu nebezpečné křižovatky Tichnova x Schwarzenberská.

Podrobnosti k jednotlivým školním projektům najdete v [databázi zapojených škol](#).

Zapojili jsme:

1 475 žáků

604 rodičů

96 učitelů

Vytvořili jsme:

3 dopravní studie

s návrhy pro 28 nebezpečných míst

3 školní plány mobility

- Navrhujeme změny dopravní infrastruktury ve prospěch větší bezpečnosti pěších, projednáváme je s úřady a prosazujeme jejich realizaci.
- Zapojujeme školní komunitu do změny veřejného prostoru.
- Zvyšujeme bezpečnost a atraktivitu veřejných prostranství.
- Obohacujeme dopravní a environmentální výchovu v zapojených školách.

D
O
P
A
D

BEZPEČNĚJŠÍ PŘECHODY U ŠKOL

Úpravy navržené v dopravních studiích projektů Bezpečné cesty do školy tvoří výraznou část stavebních realizací z programu BESIP. Stavební řízení bohužel trvá několik let, v různém stadiu přípravy je aktuálně **48 stavebních akcí** na základě návrhů ze studií školních projektů Bezpečné cesty do školy (blíže na našem [webu](#)). Někdy se podaří dosáhnout jistého zlepšení i rychlejšími nestavebními akcemi.

ZŠ Na Beránku, Praha 12, nový přechod pro chodce



ZŠ Na Beránku, Praha 12, nový přechod pro chodce a pěší cesta ke škole



ZŠ Jitřní, Praha 4, rozsáhlá úprava předprostoru školy



Program Bezpečné cesty do školy podporuje hl. m. Praha

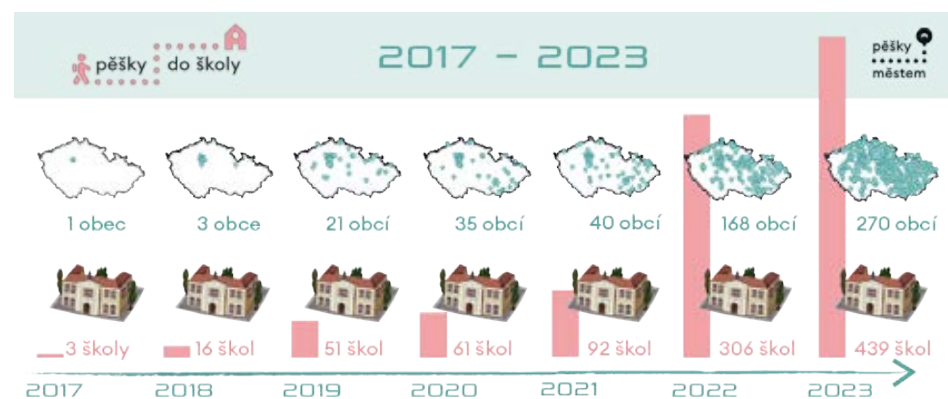


DO ŠKOLY RADŠI PĚŠKY NEŽ ATEM

www.peskydoskoly.cz



Cílem výzvy Pěšky do školy je ukázat rodičům, dětem i pedagogům, že chůze jako alternativa k automobilové dopravě jim přinese fyzické i psychické benefity. Výzva motivuje děti, aby se dopravovaly do školy pravidelně „po svých“, pěšky, na kolech nebo na koloběžkách. Nejde o počet nachozených kilometrů, ale o dlouhodobou změnu dopravního chování a životního stylu.



Do sedmého ročníku se zapojilo přes 430 škol a 100 000 dětí

Školy se v rámci výzvy mohly i letos zúčastnit soutěže o ceny. Ta zohledňuje pravidelnost docházky, nikoliv celkový počet nachozených kilometrů v daném týdnu a také doprovodné aktivity, které si třídy samy připravily. V Benešově se například děti s dopravními policisty účastnily silniční kontroly a odměňovaly řidiče usměvavými nebo zamračenými smajlíky.



Silniční kontrola, ZŠ Na Karlově, Benešov



Koloběžkový den, MŠ Šrámkova

Školy se s dětmi více pouštěly do dopravních průzkumů, například v Třebotově zjistili, že díky akci Pěšky do školy 12 % dětí uvažuje o změně svého způsobu dopravy. Pěšky do školy má být pro děti hlavně zábava, proto se tradičně velké oblíbě těšily zážitkové happeningy, projektové dny a společné cesty dětí.



Společná cesta do školy, ZŠ Bosonožská



Happening před školou, ZŠ Horní Suchá

Od letošního ročníku mohly jednotlivé školy a třídy vyplňovat způsob docházky i aktivity přímo do nové webové aplikace Pěšky do školy. Ta umožňovala sledovat v reálném čase body konkurenčních týmů, čímž žáky více motivovala k upřednostnění pěší dopravy před automobilovou.

Do výzvy Pěšky do školy se v roce 2023 přihlásilo:

270 obcí
439 škol
3 992 tříd



Soutěž se vyhodnocovala ve třech kategoriích: mateřské školy, první stupeň a druhý stupeň. Díky produktovým partnerům a zážitkovým organizacím jsme mohli odměnit první tři třídy z každé kategorie a zároveň krajské přeborníky. Celkem jsme ocenili více než 40 tříd.



Vítězná třída, ZŠ Lukavice



Vítězná třída, ZŠ Stříbrnická

Partneři soutěže



- Srozumitelným a nekonfliktním způsobem představujeme téma udržitelné dopravy rodičům.
- Zavedli jsme tradici pěších dnů ve školách, upevňujeme ji a rozšiřujeme.
- Zvýšili jsme mediální zájem o téma dovážení dětí do škol.
- Upozorňujeme na problematiku dopravy do školy a potenciál, který má aktivní doprava pro zdraví dětí i kvalitu prostředí měst a obcí.
- Pomáháme městům a obcím při implementaci plánů udržitelné mobility.
- Akce Pěšky do školy děti baví a chápou její smysl.

D
O
P
A
D



„Dolní končetiny máme proto, abychom hned po tom, co se naučíme stát, začali chodit a běhat. Obojí dnes dětem výrazně chybí. Rodiče nelení odvést ratolest do školky nebo školy autem třeba jen čtyřicet metrů s argumentem, že to mají po cestě. Byť za tím často skrývají obavy o bezpečí svých dětí. Přitom ranní procházka, nebo jízda do školy na kole je pro děti tím nejlepším tréninkem pro jejich tělo i mozek. Už dvacetiminutová procházka výrazně zvyšuje výkonnost našeho mozku.“

Doc. PhDr. Martin Mušálek, PhD.
Fakulta tělesné výchovy a sportu Univerzity Karlovy

Pěšky do školy se koná díky podpoře:

čkp Česká kancelář pojistitelů

PRAHA
PRAHA
PRAHA
PRAHA

ŠKOLNÍ ULICE

www.peskymestem.cz/projekt/skolni-ulice

Podporujeme vznik nových školních ulic a pomáháme při jejich projednání a stanovení. V roce 2023 jsme byli u vzniku školní ulice u ZŠ Pod Žvahovem. V rámci programu Bezpečné cesty do školy jsme navrhli režim školní ulice u všech tří zapojených škol. ZŠ Mikoláše Alše v Suchdole i ZŠ prof. Švejcara se svými městskými částmi dále rozpracovávají tuto variantu uspořádání dopravy. V září 2023 byly školní ulice stanoveny také u několika škol v městské části Praha 7. Velmi úspěšný je projekt školní ulice v Radotíně, kde je v ranních hodinách uzavřeno hned několik ulic v okolí základní školy a gymnázia. Školní ulice v Radotíně byla ze strany několika občanů napadena jako opatření, které omezuje jejich právo na svobodu pohybu. Městský soud v Praze, však jejich návrh na zrušení školní ulice zamítnul a potvrdil tak, že toto krátké omezení je právně zcela přiměřenou regulací, kdy dochází k minimálnímu omezení jedné skupiny, ale k naplnění obecného zájmu, a to ochrany druhé skupiny v době nejkritičtější.

ZŠ Pod Žvahovem, Praha 5



Společně s organizací Kreativní Praha jsme iniciovali pilotní projekt Školní pláček u ZŠ Solidarita. Krátký úsek ulice Brigádníků byl od začátku září 2023 na jeden měsíc zcela uzavřen a konaly se tu různé kulturní a komunitní akce, prostor využívala škola pro výuku. Uzavírka ulice sice nebyla po skončení pilotního projektu prodloužená, ale škola i Praha 10 má zájem školní pláček pořádat jako tradiční akci k začátku školního roku. Mluví se také o zavedení režimu školní ulice, tedy vyhrazení ulice pro pěší a cyklisty v době největší ranní špičky.

ZŠ Solidarita, Praha 10



DOPORUČENÍ PRO ŘIDIČE

Školy jsou velmi specifické budovy ve městech z pohledu dopravy. Každý všední den se sem ve velmi krátkém časovém úseku, během zhruba dvaceti minut, dopravují stovky osob, zejména dětí. Ranní spíčka je u škol náročná, proto na mnohých místech pomáhají strážníci městské policie. Paradoxně je nebezpečnější situace odpoledne, kdy chodí samostatně zhruba o třetinu více dětí než ráno, jejich cesty jsou rozloženy do delšího časového úseku a děti častěji chodí ve skupinkách.

Preventivní bezpečnostní kampaně často míří na děti a připomínají zásady správného chování. Mnohem větší problémy však způsobují neukáznění řidiči. Ranní provoz před školami hodnotí jako nebezpečný 43 % dotázaných dětí (viz výzkum Udržitelně do škol). Připravili jsme proto kampaň směrem k řidičům, která upozorňuje na nejčastější nešvary, které komplikují cestu do školy dětem. Apelujeme na ohleduplnost a dodržování předpisů. Leták v tištěné podobě distribuujeme školám nebo obcím. Máme připravené i podklady pro kampaň na sociálních sítích.

OSMERO DOPORUČENÍ

pro zodpovědné řidiče

PŘECHOD
není PARKOVIŠTĚ.

PARKUJTE DÁLE OD ŠKOLY.

Díky tomu udržíme okolí školy
čistě, zdravě a bezpečně.



Respektujte **PŘEDNOST CHODCŮ**
na přechodu.



A speciálně dětem dejte jasné najevo,
že je vidíte a že mohou přejít.

PŘÍČEKÁMÍ VYPHĚTE MOTOR



Bude se nám všem lépe dýchat.

JEZDĚTE POMALU.

Více uvidíte.

Včas zastavít



COUVEJTE OPATRNĚ,
malé děti snadno přehlédnete.



TELEFON
od šéfa

i SMS
od tchýně



Nevěnování se řízení vozidla
je nejčastější příčinou nehod.

**ZACHOVEJTE
KLID.**



pěšky městem čkp

Vychází s podporou Ministerstva životního prostředí.
Materiál nemusí vyjadřovat stanoviska MŽP

UDRŽITELNĚ DO ŠKOL

www.peskymestem.cz/projekt/udrzitelne-do-skol



Dlouhodobě se věnujeme sledování dopravy u škol. Spolupracujeme s odborníky a shromažďujeme relevantní informace pro všechny, kdo chtějí v okolí škol vytvořit bezpečné a přívětivé prostředí a povzbudit děti i rodiče k tomu, aby cestu do školy využili jako příjemnou procházku nebo projížďku na kole či koloběžce.

Hlavním zdrojem dat o dopravním chování byly dotazníky distribuované v pražských školách zapojených do projektu Bezpečné cesty do školy v letech 2018–2023. Na všech školách byly používány stejné dotazníky pro tři cílové skupiny: Žáky, rodiče a pedagogy a ostatní zaměstnance škol. Respondenti byly osloveni přímo školou, sběr dotazníků probíhal prostřednictvím Google Forms.

Dotazník pro rodiče jsme také distribuovali v rámci kampaně Pěšky do školy v celé ČR. Sběr probíhal oslovením respondentů přes sociální sítě, přes kontakty organizace Pěšky městem, přes školy zapojené do kampaně a dále pak samosběrem mezi rodiči.

Dotazníková šetření nesplňují požadavky na reprezentativní výzkum, vzorek respondentů je nicméně poměrně robustní a hlavní závěry se opakují u různých škol i lokalit. Základní rozdělení způsobu dopravy dětí do škol jsme upřesnili díky datům získaným ze Sčítání lidu, domů a bytů 2021.

Zjištění z dotazníkových průzkumů jsme se snažili ověřit sociálně-geografickým výzkumem, který se soustředil na ukazatele, jež bylo možné zobrazit v celorepublikovém srovnání. Analýza charakterizuje v mapových podkladech Českou republiku na základě dostupnosti škol a relativní nehodovosti v jejich okolí.

K ověření závěrů jsme také uspořádali fokusní skupinu s rodiči, která si kladla za cíl ověřit informace z kvantitativních šetření. Vzhledem k nízkému počtu účastníků fokusní skupiny je potřeba její závěry vnímat jako výzkumnou sondu. Zjištění budeme dále ověřovat dalšími průzkumy.

Podrobné výstupy jsou dostupné na [stránkách projektu](#).



Sociálně geografickou část pro nás zpracovalo studio SOC GEO.

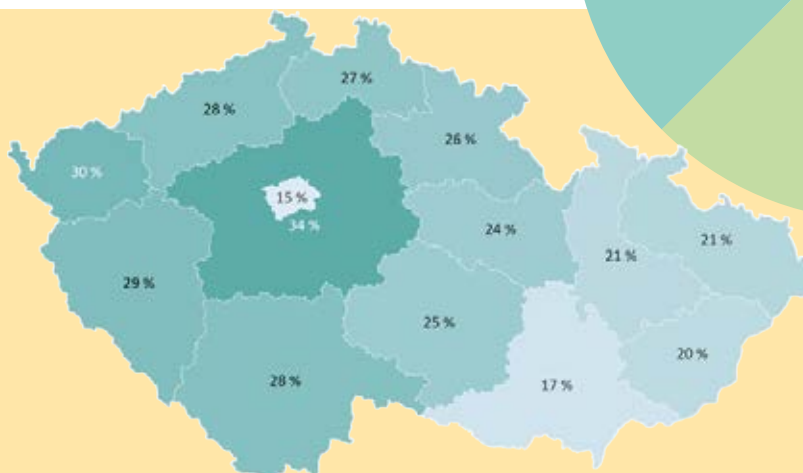
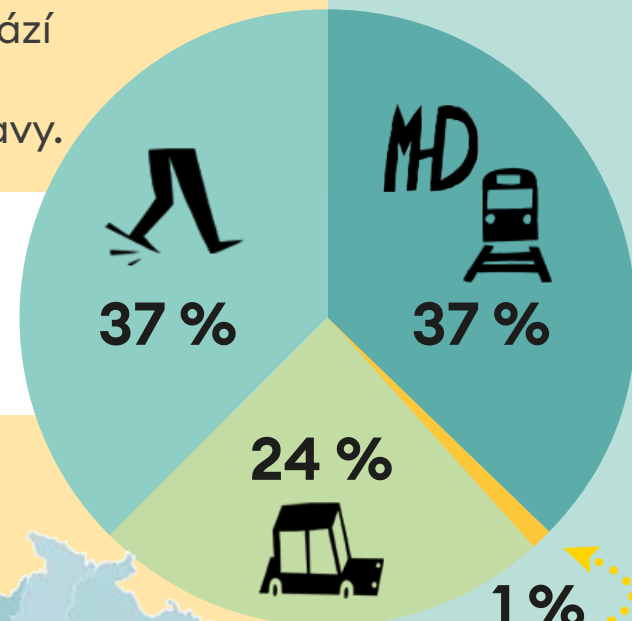
Projekt byl podpořen Ministerstvem životního prostředí, projekt nemusí vyjadřovat stanoviska MŽP.

Ministerstvo životního prostředí

ČESKÉ DĚTI A JEJICH CESTA DO ŠKOLY

Většina dětí do škol přichází pěšky z domova, nebo od zastávky veřejné dopravy.

Autem cestuje pravidelně do školy každé čtvrté dítě.



Největší podíl dětí dovážených do školy autem je ve Středočeském kraji (34%), kde také nejvíce dětí za vzděláním dojíždí do jiného kraje, nejčastěji do Prahy.



Jen 1% dětí jezdí na kole nebo na koloběžce.

Koloběžku by si přitom vybralo 23% dětí a kolo 12% dětí.

$\frac{1}{3}$

Třetina dětí, které ráno jedou autem, se odpoledne dopravuje pěšky nebo veřejnou dopravou.



18% rodičů, kteří vozí děti denně do školy autem, bydlí do 1 km od školy.

73%

rodičů postrádá u školy možnost bezpečného odložení kola nebo koloběžky.

Nejčastějším důvodem, proč rodiče s dětmi ráno sednou do auta, je to, že sami jedou autem do práce.

43% dětí hodnotí ranní provoz před školou jako nepříjemný.

75% rodičů by uvítalo u škol bezpečnější cesty pro chodce.



S kamarádem děti chodí častěji odpoledne než ráno. Společnost kamarádů má při cestě ze školy 4 z 10 dětí, které využívají veřejnou dopravu, koloběžku, nebo jdou pěšky. Při cestě autem má kamaráda jen každé šesté dítě.



KONFERENCE PĚŠKY MĚSTEM 2023 PŘINESLA TÉMA TAKTICKÉHO URBANISMU DO ČR

VYZKOUŠEJTE ZMĚNU! bylo hlavním mottem mezinárodní konference, jejímž hlavním cílem bylo přinést inspiraci a praktické know-how o tom, jak dosahovat trvalých a smysluplných změn ve veřejném prostoru za pomoci taktického urbanismu. Příklady z Milána, New Yorku i Tirany ukázali, jak tvořit živý městský prostor a jak se osvědčilo využívání dočasných úprav, které umožňují lidem nové uspořádání veřejného prostoru nejprve vyzkoušet. Přednášející se zaměřili na celý proces realizace změn ve veřejném prostoru, od hledání shody s občany i u vedení města, přes praktické detaily realizace až po samotné vyhodnocení a přeměnu v trvalá opatření. O své zkušenosti se vedle zahraničních spíkrů podělili i čeští experti z řad urbanistů a architektů, odborníků na plánování města a dopravy, i politických zástupců, kteří tyto změny prosazují.

Naše pozvání přijali:

- **Janette Sadik-Khan** – komisařka pro dopravu v New Yorku během působení starosty Michaela Bloomba
- **Mike Lydon** – mezinárodně uznávaný autor, architekt a ředitel společnosti Street Plans
- **Stefano Ragazzo** – urbanista a vedoucí programu Piazze Aperte (Otevřená náměstí) v Miláně
- **Simon Battisti** – architekt a propagátor školních ulic a aktivní mobility dětí nejen v Tiraně
- **Petra Marko** – architektka a spoluzakladatelka ateliéru městotvorby Marko&Placemakers v Londýně a Bratislavě, momentálně ředitelka MIB
- **Alice Ferguson** – spoluzakladatelka organizace PlayingOut v Bristolu
- **Daniel Brýdl** – starosta města Litomyšle
- **Petr Šiška** – místostarosta Městské části Praha 16
- **Jakub Zuzula** – architekt a urbanista z Kanceláře veřejného prostoru IPR Praha
- **Petr Ondráček** – městský architekt města Třebíče
- **Petr Návrat** – urbanista se zaměřením na participační procesy, vedoucí konzultační společnosti ONplan



Konferenci navštívilo:

180 účastníků na místě

a

1 183 on-line.



Janette Sadik-Khan



Mike Lydon



Simon Battisti



Stefano Ragazzo



Diskusní panel



Cyklovýjízďka se Z. Hřibem a J. Sadik-Khan

ZÁZNAMY Z KONFERENCE NA
www.peskymestem.cz

Partneři konference:



PĚŠKY POHODLNĚ A BEZPEČNĚ

www.chodcisobe.cz

Portál Chodci sobě poskytuje občanům jednoduchý informační a komunikační nástroj pro sdělování podnětů z oblasti pěší dopravy v Praze zástupcům samospráv městských částí i dalším odpovědným institucím. Propojuje různé iniciativy a vytváří chodeckou platformu.



PODNĚTY

Celkem **2 945** zadaných **143** nových
1 570 vyřešených **224** vyřešených
88 nových zadavatelů v r. 2023

PLATFORMA CHODCI SOBĚ

Propojujeme aktivní uskupení i jednotlivce, kteří se zajímají o téma pěší dopravy či veřejný prostor. Naším cílem je vytvořit stabilní a aktivní občanskou platformu, která se zabývá pěší dopravou a může být pro nás i město partnerem. Vytváříme společný hlas chodců. S touto komunitou jednotlivců a spolků jsme pravidelně komunikovali prostřednictvím zpravodajů, sociálních sítí i v rámci telefonických či osobních hovorů.

**Poradenství můžeme poskytovat díky našim dárcům.
Přidáte se k nim?**

PORADENSTVÍ

V rámci poradenství občanům a spolkům jsme se věnovali například těmto kauzám:

Malý Vatikán

Spolupracovali jsme s občany spolku Pro Břevnov ohledně poradenství v kauze tzv. Malého Vatikánu, rezidenční čtvrti mezi Bělohorskou a parkem Ladronka. Spolek usiluje o to, aby revitalizace místních „náměstíček“ na Říčanově ulici připravovaná městskou částí Praha 6 reflektovala jejich přání, problémy a místní život. Pomohli jsme jim posoudit návrhy na rekonstrukce a dosáhnout veřejné participace.

Parkoviště na chodníku v Nuslích

Poskytlí jsme odborné vyjádření obyvatelům Nuslí, kterým MČ Praha 4 zřídila parkoviště na chodníku v ulici Horní. Občané se pustili do intenzivního tlaku na MČ, který vyvrcholil úspěšnou žalobou, kdy soud svým rozhodnutím úpravu parkování zrušil.

Parkování na chodníku v lokalitě U Nemocnice a Karlovo náměstí

V červnu 2023 jsme podali připomínky k návrhu OOP pro stanovení místní úpravy provozu na pozemních komunikacích ulic U Nemocnice a Karlova náměstí na Praze 2, kterou vydala MČ Praha 2.

Parkování na chodníku v Nerudově ulici

Chodník v horní části Nerudovy ulice byl v r. 2018 nově zrekonstruován. Praha 1 zde však navzdory stavebnímu uspořádání ulice vyznačila parkovací zóny. Celou kauzu jsme medializovali na sítích a webu a následně podali dne 3. 8. 2023 proti OOP připomínku.

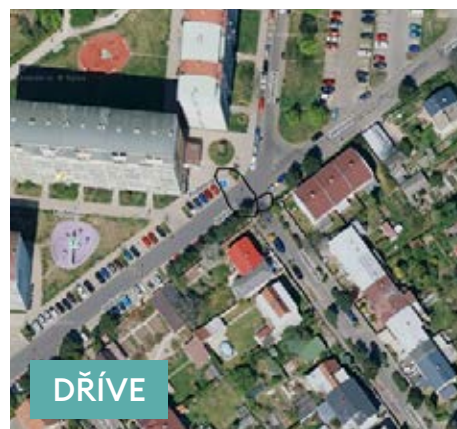
ZŠ a MŠ Elektra, Praha 9

Dne 2. 8. 2023 jsme na základě žádosti obyvatel i opozičních zastupitelů Prahy 9 napsali dopis 7 klíčovým politikům (starosta a 2 radní MČ Prahy 9 a dále radní HMP), který upozorňoval na potenciálně vysoce nebezpečné řešení prostoru u areálu novostavby ZŠ a MŠ Elektra, které postrádá v podstatě všechna nezbytná opatření, která jsou důležitá pro bezpečný provoz v okolí školy.

- Zapojujeme veřejnost do participace na podobě veřejného prostoru města.
- Podněty na portálu www.chodcisobe.cz vedou k veřejné diskusi a společnému hledání řešení.
- Zvyšujeme informovanost občanů o chystaných projektech města a městských částí.
- Zprostředkováváme městským částem informace o problematických místech.
- Přispíváme ke zvýšení bezpečnosti a komfortu chodců.

D
O
P
A
D

DĚKUJEME, Povedlo se – PÁR PŘÍKLADŮ

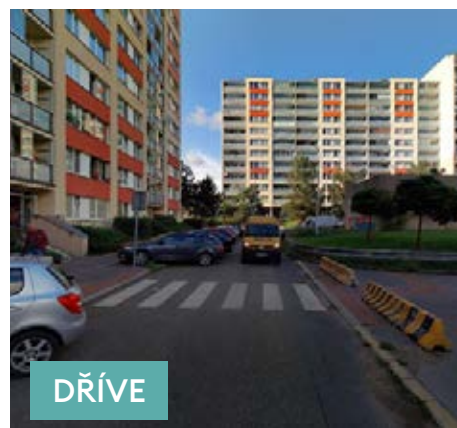


DŘÍVE



NYNÍ

Doplnění chybějícího přechod Ivančická x Jančova, Praha 18

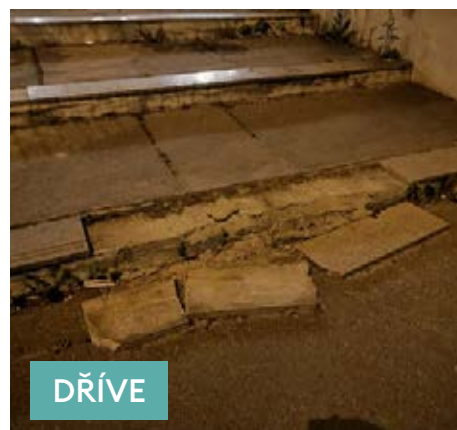


DŘÍVE



NYNÍ

Bezpečnější přechod do MŠ a ZŠ Poznaňská, Praha 8

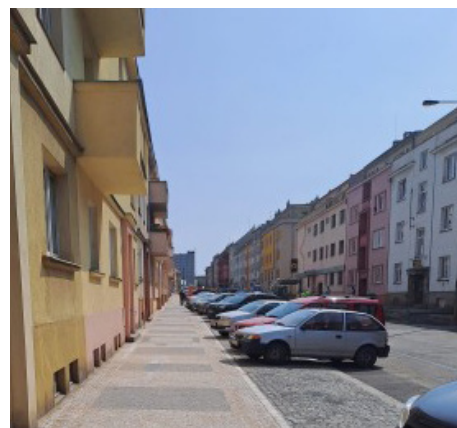


DŘÍVE



NYNÍ

Opravená dlažba u metra Jinonice, Praha 5



Omezení parkování na chodníku díky kampani Prahy 10, ulice Krátká

HÁJÍME PRÁVA CHODCŮ V TERÉNU I V LEGISLATIVĚ

Díky našim dárcům jsme mohli rozšířit poradenské služby občanům, kteří se na nás obraceli s problémy souvisejícími především s nebezpečími nebo bariérami, kterým lidé čelí na svých cestách pěšky městem. Za větší pozornost a podporu pěší dopravy jako nejčistší mobility jsme orodovali v nejvyšších politických patrech – na ministerstvech i u pana prezidenta. Níže uvádíme několik příkladů, které reprezentují obecné problémy, s nimiž se opakovaně setkáváme.

Na Hradě u pana prezidenta a na ministerstvech

Dne 25. 4. 2023 jsme se zúčastnili, spolu s dalšími zástupci environmentálních organizací, setkání s prezidentem Petrem Pavlem. Měli jsme to štěstí zažít historický okamžik, kdy se po 20 letech Pražský hrad opět symbolicky otevřel dialogu s aktivní občanskou veřejností. Debatovalo se o ochraně přírody, krajiny a biodiverzity, o klimatické změně, odklonu od fosilních paliv, spravedlivé transformaci a dopravě. Náš příspěvek byl právě o dopravě a potřebnosti její transformace. Zdůraznili jsme, že odklon od fosilních paliv a využívání čisté mobility v praxi neznamená, že všichni přeseďláme z našich starých aut na elektromobily. Vedle elektromobility je zapotřebí podporovat i tu nejčistší a zcela bezemisní dopravu, jakou je chůze nebo doprava na kole, která je často opomíjena a přitom je významným nástrojem adaptace na změnu klimatu ve městech.



Základní principy transformace dopravy a potřebu více podporovat chůzi jako aktivní mobilitu jsme tlumočili i na Ministerstvu životního prostředí, kde se jednou za půl roku účastníme pravidelných setkání s ministrem Petrem Hladíkem. Za podporu aktivní mobility jsme lobovali i na Ministerstvu pro místní rozvoj, kde jsme se zúčastnili kulatého stolu k přípravě implementace evropské politiky soudržnosti pro nové období 2028+.

Připomínkování významných městských projektů

Ve spolupráci s arch. Zuzanou Polákovou a dopravním projektantem ing. Květoslavem Syrovým jsme se účastnili procesu hodnocení pěti návrhů na výstavbu tzv. 4. kvadrantu Vítězného náměstí v Praze, které postoupily do užšího kola výběru. Návrhy jsme proto hodnotili zejména z hlediska priorit udržitelné mobility a kvality veřejných prostranství. Zaměřovali jsme se na pěší prostupnost území, propojenost cest, dostupnost MHD, křížení různých druhů dopravy a přívětivost prostoru vůči pěším či pobytu (mikroklima).

Práce v Komisi pro pěší a bezbariérovost

Jako člen komise jsme se aktivně účastnili jejich jednání a přinášeli témata týkající se chodců. Seznámili jsme komisi například s kauzou zmíněné výstavby ZŠ Elektra a vyjadřovali se k tématům a problematice související s pěší infrastrukturou a ochranou či podporou chodců.

Šíříme metodiku programu Bezpečné cesty do školy

Ve spolupráci s Jihomoravskou agenturou pro veřejné inovace JINAG jsme realizovali projekt Bezpečné cesty do školy se školou v Boskovicích (mateřská, základní a praktická škola). Škola se již v minulosti několikrát velmi aktivně zapojila do výzvy Pěšky do školy a pedagogický sbor uvítal, že se problematice dopravní situací někdo věnuje a podařilo se projednat podrobnou dopravní studii.

VZDĚLÁVACÍ PROGRAM MĚSTO OČIMA CHODCE

Ve spolupráci s architektem Osamu Okamurou a metodičkou Ninou Rutovou jsme během celého roku pracovali na tvorbě vzdělávacího projektu [Město očima chodce](#), který má naučit studentky a studenty ve věku 12–16 let nejen číst veřejný prostor a identifikovat problémy spojené s dopravou v širším urbanistickém kontextu, ale ukáže jim i možné způsoby řešení. Projekt, který odpovídá nejnovějším vzdělávacím trendům, učí mladé lidi kriticky vyhodnocovat problémy ve veřejném prostoru i přispívat k jejich řešení. Jedná se o pětihodinový projekt, jehož hlavním cílem je ukázat studentům a studentkám, že se mohou podílet na veřejném životě a spoluvytvářet obyvatelné čtvrti. Seznamuje je s problémy, s jakými se potýkají dnešní města. Vyzkoušejí si tvorbu územního plánu a uplatní vlastní pozorování i znalosti, které během několika hodin získají, v návrhu na vylepšení městské křižovatky i v návrhu vlastní čtvrti.



Metodiku projektu jsme nejprve otestovali na dvou školách. Poté jsme oslovili učitele a lektory škol a organizací věnujících se vzdělávání a nabídli jim zaškolení. V září jsme uspořádali školicí seminář, na kterém jsme zdarma vyškolili 16 lektorů. 6 z nich již projekt otestovalo ve svých institucích a poskytlo nám zpětné vazby, na základě kterých jsme metodiku dopracovali a pustili do světa.



Vznik metodiky *Město očima chodce* podpořili:

Ministerstvo životního prostředí



NZ Nadace české architektury

DÁREK PRO VÁS I VAŠE MĚSTO

BRAASI
INDUSTRY

Se skvělými výrobci batohů jsme vymysleli limitovanou edici se speciálním potiskem pro Pěšky městem. Z každého nákupu získáme finanční prostředky na podporu činnosti organizace Pěšky městem, kterou nelze hradit z grantů.

Pár posledních kousků čeká
v našem [benefičním obchodě](#).

Udělejte si radost!



Základní informace

Jméno:	Pěšky městem, z. s.
Sídlo:	Muchova 13, 160 00 Praha 6
Založení:	formální registrace Ministerstvem vnitra ČR v r. 1991
Právní forma:	zapsaný spolek
Adresa:	Muchova 13, Praha 6
Telefon:	775 065 435
e-mail:	info@peskymestem.cz
Webové stránky:	www.peskymestem.cz
Stanovy:	naleznete na www.peskymestem.cz/o-nas/ke-stazeni/

Počet zaměstnanců a dlouhodobě spolupracujících osob
(v závorce přepočteno na plné úvazky):

	2020	2021	2022	2023
Počet osob	9 (3,5)	9 (3,75)	8 (3,5)	8 (4,2)

Členové realizačního týmu:

Petra Syrová – předsedkyně, vedení organizace, projektové řízení, fundraising

Blanka Klimešová – místopředsedkyně, program Bezpečné cesty do školy, sledování dopadu a evaluace, grafické práce

Marie Čiverná – kampaň Pěšky do školy, sociální sítě, administrativa

Dominika Marešová – koordinace konference

Štěpánka Trnková – platforma Chodci sobě

Michaela Klofcová – PR a komunikace s médii

Irena Schlosserová – administrativa, péče o dárce a fundraising

Radana Pěnková – finanční řízení, platforma Chodci sobě

Externí spolupracovníci:

dopravní projektanti – Květoslav Syrový, Petr Kohout, David Pfann, Zbyněk Sperat

architekti a urbanisté – Osamu Okamura, Zuzana Poláková, Zuzana Vraná

socioložky – Michaela Vojtková-Trtíková, Linda Kovářová

sociální geografové – Jan Haruda, Šimon Štrba

metodička – Nina Rutová

geoinformatik – Ondřej Růžička

IT experti – Matouš Barnát, Jan Páv

účetní – Sylvie Pavlová

Mariana Pokorná, Martin Šemík

Účelem spolku Pěšky městem, z. s. je:

- propagace a rozvoj udržitelné dopravy
- kultivace veřejného prostoru
- výchova a osvěta v oblasti životního prostředí, školství, dopravy a územního rozvoje
- rozvoj občanské společnosti
- ochrana veřejného zájmu
- podpora aktivní účasti občanů na správě věcí veřejných
- podpora a prosazování principů udržitelného rozvoje
- medializace tématu udržitelného rozvoje a udržitelné dopravy
- publikační činnost související s účelem spolku
- ochrana přírody a krajiny

Orgány spolku jsou:

- valná hromada
- výkonný výbor
- správní rada

Máme novou správní radu

V roce 2023 jsme zřídili správní radu, jejímiž zakládajícími členy jsou **Daniela Velová** a **Martin Bursík**, která bude poradním a kontrolním orgánem Pěšky městem a odborným garantem plnění našeho poslání a rozvoje. Daniela Velová v současné době řídí komunikaci v inovační agentuře Direct People, je porotkyní soutěže Social Impact Award a mentorkou programu Stronger Roots Nadace OSF. Martin Bursík je prezidentem Evropské federace obnovitelných zdrojů, poradcem Komory obnovitelných zdrojů energie a předsedá Komisi pro klima Rady hl.m. Prahy. Vedl expertní tým, který zpracoval Klimatický plán Prahy do roku 2030 s cílem dosáhnout klimatické neutrality 2050. Pamatovat si jej můžete i jako místopředsedu vlády a ministra životního prostředí ČR. Těšíme se na vzájemnou kooperaci

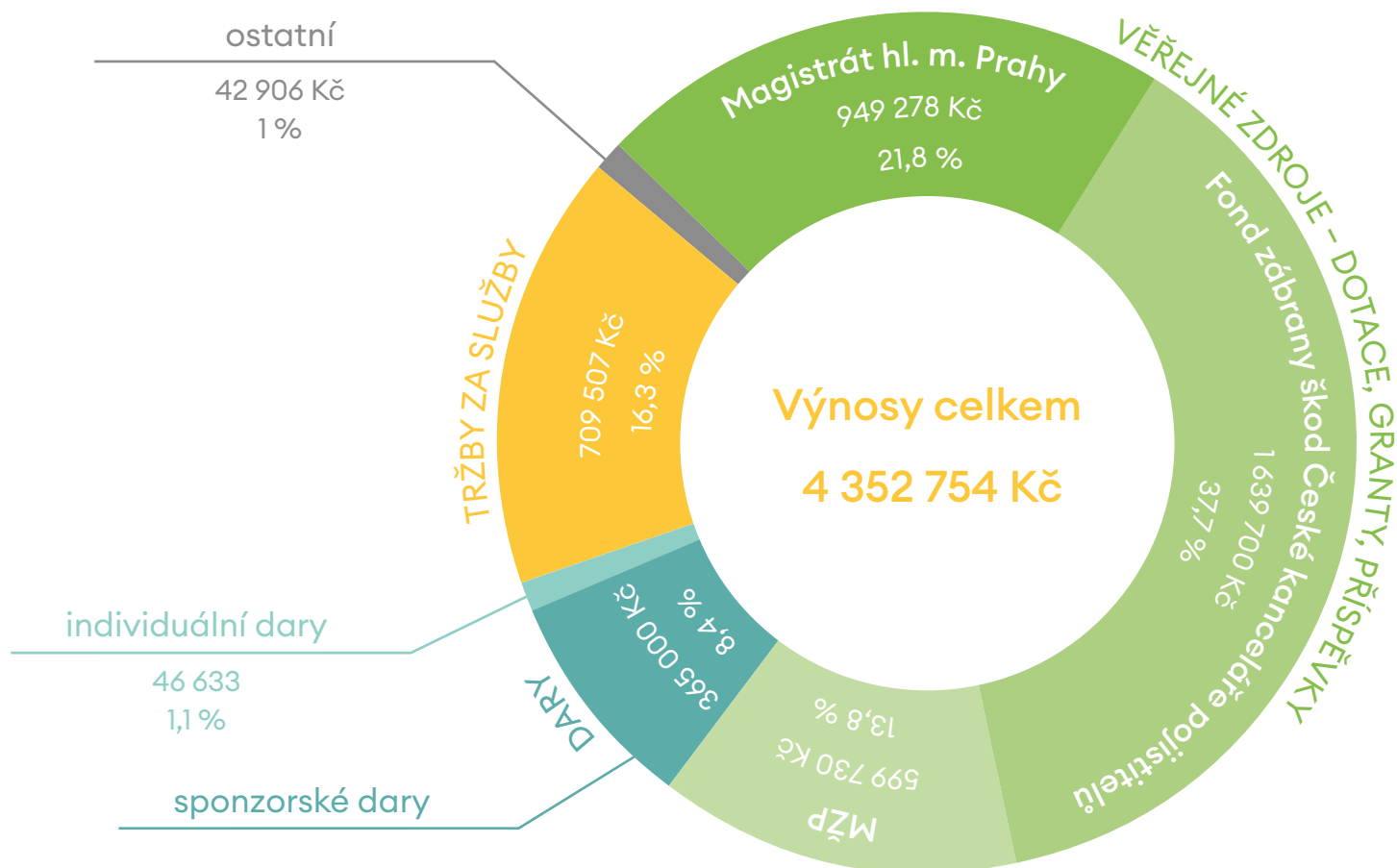
Spolupráce s dalšími organizacemi

- > [Institut plánování a rozvoje hl. m. Prahy](#)
- > [CAMP](#)
- > [Svaz měst a obcí ČR](#)
- > [Místní agenda 21](#)
- > [Socgeo – Sociálně geografické studio](#)
- > [Nadace české architektury](#)
- > [Centrum současného umění DOX](#)
- > [Město přátelské k dětem](#)
- > [AutoMat](#)
- > [Arnika](#)
- > [BESIP](#)

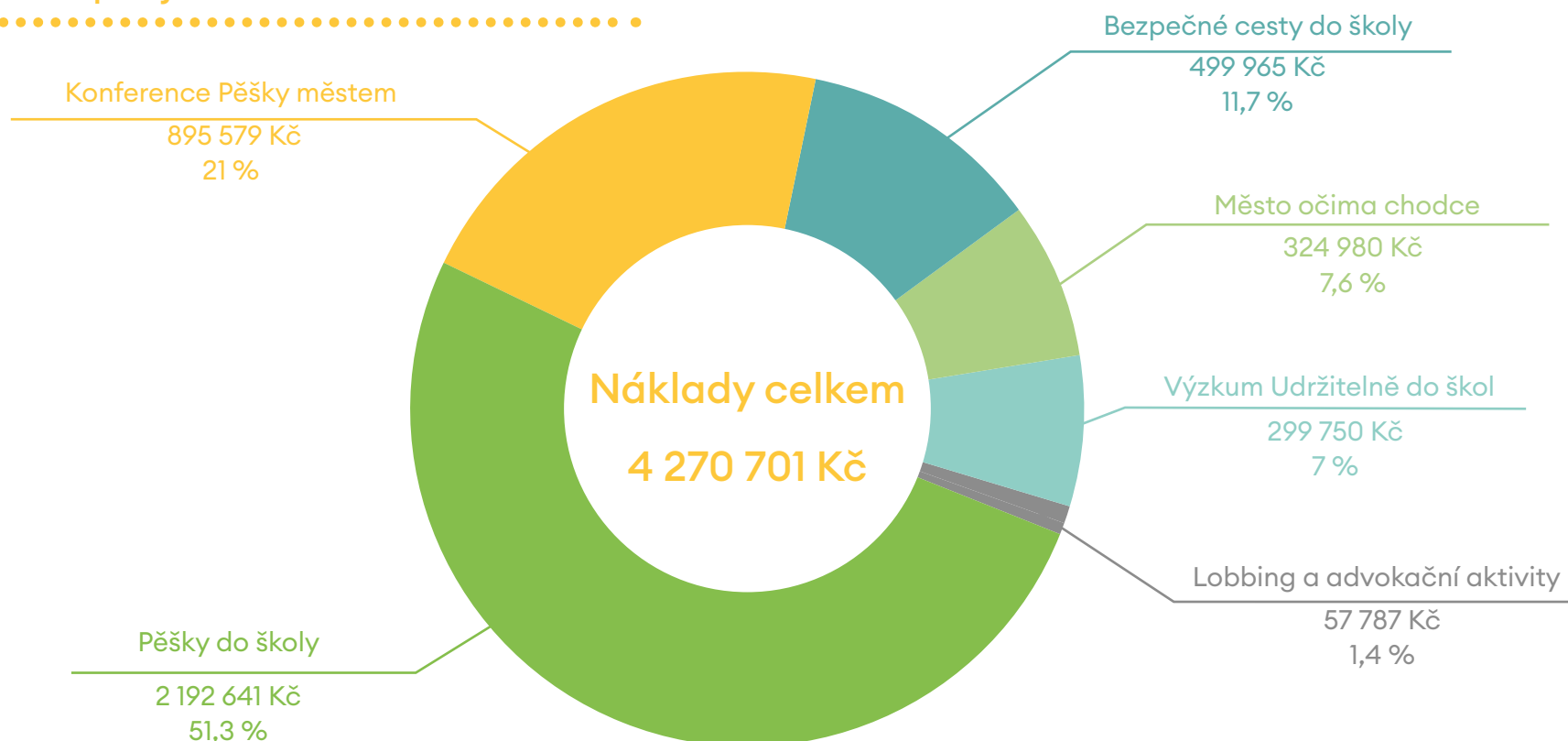
Pěšky městem je členem:

- > [Zelený kruh](#)
- > [Klimatická koalice](#)
- > [Slušná firma](#)
- > [Síť k ochraně demokracie](#)

Zdroje financování – výnosy v roce 2023



Náklady podle projektů 2023



Finanční zpráva

Výkaz zisku a ztráty
podle Přílohy č. 2
vyhlášky č. 504/2002 Sb.

VÝKAZ ZISKU A ZTRÁTY v plném rozsahu ke dni 31.12.2023 (v celých tisících Kč)

Název, sídlo a právní forma účetní
jednotky
Pěšky městem, z.s.
Muchova 232/13
Praha 6
160 00

Účetní jednotka doručí:
1 x příslušnému finančnímu orgánu

IČO
45246220

Označení	TEXT	Číslo řádku	Činnosti			
			Hlavní	Hospodářská	Celkem	
			5	6	7	
A. I.	Spotřebované nákupy a nakupované služby	Součet A.I.1. až A.I.6.	2	3 174	365	3 539
A. I. 1.	Spotřeba materiálu, energie a ostatních neskladovaných dodávek		3	110		110
A. I. 2.	Prodané zboží		4	10		10
A. I. 4.	Náklady na cestovné		6	10		10
A. I. 5.	Náklady na reprezentaci		7	2		2
A. I. 6.	Ostatní služby		8	3 042	365	3 407
A. III.	Osobní náklady	Součet A.III.10. až A.III.14.	13	716		716
A. III. 10.	Mzdové náklady		14	559		559
A. III. 11.	Zákonné sociální pojištění		15	157		157
A. V.	Ostatní náklady	Součet A.V.16. až A.V.22.	21	16		16
A. V. 19.	Kurové ztráty		25	1		1
A. V. 22.	Jiné ostatní náklady		28	15		15
	Náklady celkem	Součet A.I. až A.VIII.	39	3 906	365	4 271
B. I.	Provozní dotace	Hodnota B.I.1.	41	1 549		1 549
B. I. 1.	Provozní dotace		42	1 549		1 549
B. II.	Přijaté příspěvky	Součet B.II.2. až B.II.4.	43	1 686		1 686
B. II. 3.	Přijaté příspěvky (dary)		45	1 686		1 686
B. III.	Tržby za vlastní výkony a za zboží		47	710	365	1 075
B. IV.	Ostatní výnosy	Součet B.IV.5. až B.IV.10.	48	43		43
B. IV. 7.	Výnosové úroky		51	1		1
B. IV. 8.	Kurové zisky		52	4		4
B. IV. 10.	Jiné ostatní výnosy		54	38		38
	Výnosy celkem	Součet B.I. až B.V.	61	3 988	365	4 353
C.	Výsledek hospodaření před zdaněním	ř. 61 - (ř. 39 - ř.37)	62	82		82
D.	Výsledek hospodaření po zdanění	ř. 62 - ř. 37	63	82		82

Rozvaha podle Přílohy č. 1
vyhlášky č. 504/2002 Sb.

ROZVAHA
v plném rozsahu
ke dni 31.12.2023
(v celých tisících Kč)

Název, sídlo a právní forma účetní
jednotky
Pěšky městem, z.s.
Muchova 232/13
Praha 6
160 00

Účetní jednotka doručí:
1 x příslušnému fin. orgánu

IČO
45246220

Označení	AKTIVA	číslo řádku	Stav k prvnímu dni účetního období	Stav k posled. dni účetního období	
a	b	c	1	2	
B.	Krátkodobý majetek celkem	Součet B.I. až B.IV.	41	1 805	2 052
B. I.	Zásoby celkem	Součet B.I.1. až B.I.9.	51		32
B. I. 7.	Zboží na skladě a v prodejnách	(132)	48		32
B. III.	Krátkodobý finanční majetek celkem	Součet B.III.1. až B.III.7.	80	1 694	1 823
B. III. 1.	Peněžní prostředky v pokladně	(211)	72	4	16
B. III. 3.	Peněžní prostředky na účtech	(221)	74	1 690	1 807
B. IV.	Jiná aktiva celkem	Součet B.IV.1. až B.IV.2.	84	111	197
B. IV. 1.	Náklady příštích období	(381)	81	23	33
B. IV. 2.	Příjmy příštích období	(385)	82	88	164
	Aktiva celkem	Součet A. až B.	85	1 805	2 052

Označení	PASIVA	číslo řádku	Stav k prvnímu dni účetního období	Stav k posled. dni účetního období	
a	b	c	3	4	
A.	Vlastní zdroje celkem	Součet A.I. až A.II.	86	730	951
A. I.	Jmění celkem	Součet A.I.1. až A.I.3.	90	447	585
A. I. 2.	Fondy	(911)	88	447	585
A. II.	Výsledek hospodaření celkem	Součet A.II.1 až A.II.3.	94	283	366
A. II. 1.	Účet výsledku hospodaření	(963)	91	x	82
A. II. 2.	Výsledek hospodaření ve schvalovacím řízení	(931)	92	92	x
A. II. 3.	Nerozdělený zisk, neuhrazená ztráta minulých let	(932)	93	191	284
B.	Cizí zdroje celkem	Součet B.I. až B.IV.	95	1 075	1 101
B. III.	Krátkodobé závazky celkem	Součet B.III.1. až B.III.23.	129	148	124
B. III. 1.	Dodavatelé	(321)	106	139	59
B. III. 3.	Přijaté zálohy	(324)	108		57
B. III. 4.	Ostatní závazky	(325)	109		2
B. III. 5.	Zaměstnanci	(331)	110	8	3
B. III. 9.	Ostatní přímé daně	(342)	114	1	3
B. IV.	Jiná pasiva celkem	Součet B.IV.1. až B.IV.2.	133	927	977
B. IV. 2.	Výnosy příštích období	(384)	131	927	977
	Pasiva celkem	Součet A. až B.	134	1 805	2 052