

ZÁKLADNÍ ŠKOLA KUTNOHORSKÁ – Dolní Měcholupy, Praha 10

ŠKOLNÍ PLÁN MOBILITY v rámci projektu Bezpečné cesty do školy



Obsah

1	OBEČNÁ ČÁST	3
	O škole	3
	Charakteristika lokality	4
	Školní plán mobility	5
2	ANALYTICKÁ ČÁST	6
	Výsledky dotazníkového šetření	6
	Cesta a doprava	6
	Bezpečnost	7
	Okolí školy	8
	Určení dopravních problémů	9
3	AKČNÍ ČÁST	12
	Školní plán mobility ZŠ Kutnohorská	12
	Shrnutí výsledků dopravní studie	13
	Školní plán mobility Základní školy Kutnohorská - cíle a vize	15
	AKČNÍ PLÁN – aktivity, termíny	17
4	ZÁVĚR.....	18

1 OBECNÁ ČÁST

O škole

Název: Základní škola Praha 10, Kutnohorská 36

Sídlo: Kutnohorská 36/58, 109 00 Praha 10 – Dolní Měcholupy

Kontakty: 272 700 650, info@kutnohorska.cz, www.kutnohorska.cz

Vedení školy: Mgr. Miroslav Ferkl

Koordinátor ŠPM : Bc. Petra Kratochvílová Huclová

ZŠ Kutnohorská je rodinná škola, pouze s prvním stupněm, která poskytuje vzdělávání od 1. do 5. ročníku, s aktuálním počtem 184 žáků v 10 třídách. Ve škole panuje příjemné prostředí, s individuálním přístupem a pochopením učitelů. Učitelský sbor je plně kvalifikovaný, mladý, velmi otevřeně fungující a má velkou podporou ve vedení.

Základní škola Kutnohorská se snaží o osobnostní rozvoj každého žáka tak, aby mohl rozvíjet svůj talent, nadání a zájmy. Respektuje osobní maximum a individuální potřeby žáka. Hodnocení probíhá formou známkování a je zavedeno i sebehodnocení žáků. Škola umožňuje být žákům již od prvního ročníku součástí školního parlamentu, který má možnost ovlivnit, případně se podílet na rozvoji školy (zlepšení fungování v oblastech jako například: dění ve škole, výzdoba školy, průběh školních akcí apod.). Žáci se mohou účastnit řady zajímavých školních i mimoškolních aktivit (adaptační kurz, ozdravné pobyty, lyžařsko-snowboardový kurz, vodácký kurz, široká nabídka zájmových kroužků).

Pro vedení školy a pedagogické pracovníky školy je důležitá **vize: Škola, která poskytuje kvalitní vzdělání v přátelské a nekonfliktní atmosféře, kde se žáci a vyučující vzájemně respektují a rodiče mají možnost se podílet na dění ve škole. Žáci i učitelé zažívají úspěch a mají chuť se stále zlepšovat. Škola, do které byste rádi chodili.**

Škola klade důraz na otevřené partnerství, tedy zejména na rozvoj komunikace mezi učiteli a rodiči žáků, mezi školou a zřizovatelem a školskou radou.

Úspěch školy je založen na prvním kroku, který nese název POHODA PROSTŘEDÍ.

Charakteristika lokality

Základní škola Kutnohorská se nachází v městské části Prahy 10, v menší čtvrti v Dolních Měcholupech. Budova ZŠ stojí v příjemném parkovém prostředí. Děti do školy dochází z blízkého okolí (ulice: V Dolínách, Za Kovárnou, U Svornosti, Ke Dráze, Za Zahradami, Čs. tankistů, Dolnoměcholupská, U Výstavby a další), ale ze vzdálenější spádové oblasti Malý Háj (ulic: Františka Jansy, Kryšpínova, Kardousova, Honzíkova, Diblíkova, a další). Oblast Malý Háj je od školy vzdálen cca 1,5 km a nachází se na druhé straně, velmi frekventované silnice, v ulici Kutnohorská, která je hlavním tahem směr Hradec Králové, Mladá Boleslav a je spojovací komunikací mezi částmi Prahy Štěrboholy, Černý most, Uhříněves a obcí Říčany.

Provoz na této komunikaci je značně frekventovaný, neboť velkou část dopravy tvoří kamionová doprava. V ranní a odpolední dopravní špičce se tvoří na této silnici dlouhé kolony. Pro žáky, kteří dochází do / ze školy pěšky a jsou z oblasti Malého Háje, je cesta komplikovaná a nebezpečná, což je jeden z důvodů, proč rodiče vozí děti do školy autem. Lokalitu Malý Háj spojuje se školou celkem 7 přechodů pro chodce, z nichž jsou pouze dva řízeny světelnou signalizací. Z vlastní zkušenosti víme, že řidiči světelnou signalizaci nerespektují a projíždí na červenou.

Děti, které dochází do / ze školy z její blízkosti, naráží na problém chybějícího přechodu v ulici U Svornosti směrem do parku ke škole a v ulici Za kovárnou směrem k parku ke škole.

Na přilehlých komunikacích řidiči nerespektují pravidla silničního provozu, parkují na nepřehledných místech, případně dle potřeby parkují částečně na vozovce a na chodníku.

Rodiče přivázející / odvázející děti do / ze školy parkují na místech, která nejsou určena pro tento účel, a proto někdy blokují provoz. Cesta se tak pro děti, které odcházejí do / ze školy pěšky, stává nebezpečná.

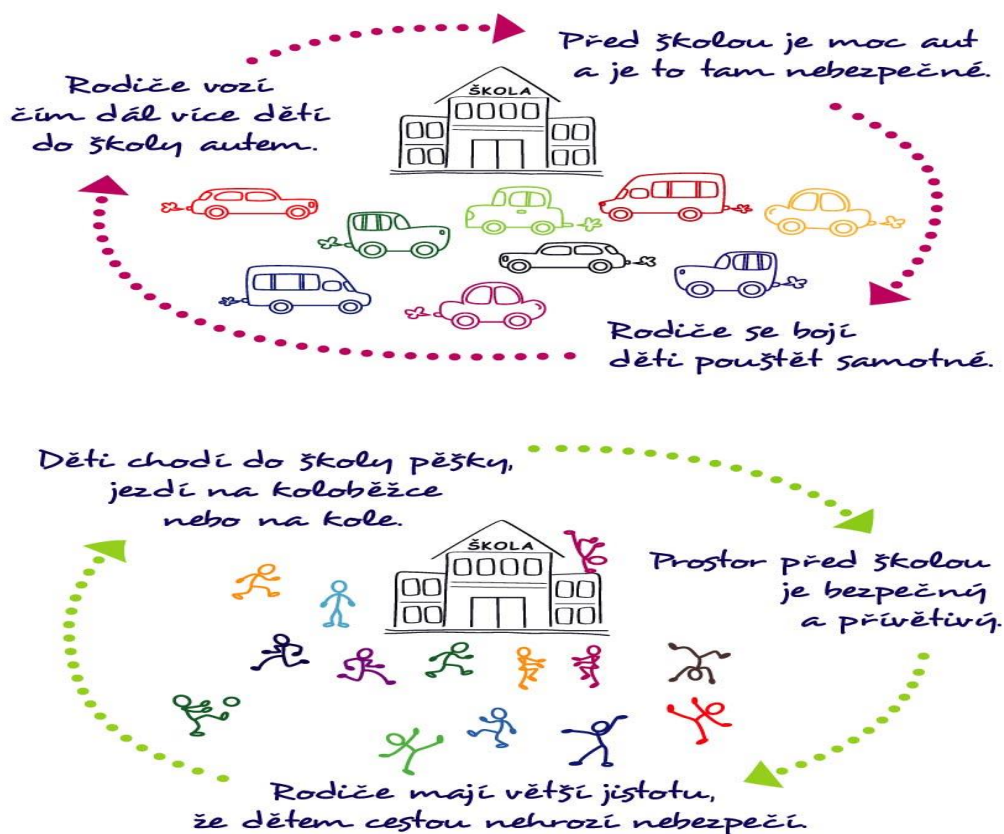
Přáním školy je, aby děti do / ze školy docházely pěšky, na kole či na koloběžce. Škola si je však vědoma, že pokud nebudou cesty bezpečné, a děti si nebudou moci své dopravní prostředky uskladnit i v nepříznivém počasí do krytých přístřešků, přání bude jen obtížně naplnitelné.

Několik vybraných, shora uvedených důvodů jsou hlavní motivací, proč se Základní škola Kutnohorská aktivně přihlásila do projektu Bezpečné cesty do školy (dále BCŠ).

Školní plán mobility

Škola ve spolupráci s rodiči a městským úřadem usiluje o to, aby děti respektovaly sport jako jednu ze základních zásad životního stylu – podporuje je aktivním pohybem, rozvíjí jejich nadání a záliby ve sportu během výuky i v rámci pobytu ve ŠD. Dále vede žáky k šetrnému chování k životnímu prostředí, do výuky pravidelně zařazuje základní prvky environmentální výuky, vysvětluje dopad automobilové dopravy na znečištění ovzduší a nabízí alternativy pro dopravu na krátkou vzdálenost v podobě pěší dopravy, jízdy na kole nebo koloběžce.

Školní plán mobility pro ZŠ Kutnohorskou mohl vzniknout i díky dotazníkovému šetření, které proběhlo v nepříznivé době koronavirové epidemie – duben 2020. Šetření proběhlo mezi dětmi, rodiči a zaměstnanci ZŠ. Cílem šetření bylo zjistit nebezpečná místa při cestě do / ze školy, důvody, proč vozí rodiče děti do školy autem, jaké změny by přispěly k bezmotorové dopravě dětí ze / do školy, nebo zda jsou zúčastnění spokojeni s okolím školy – parkem. Na základě výsledků byly zjištěny problémy, kterým je nutné se věnovat nejen v krátkodobém, ale i v dlouhodobém školním plánu mobility.



© Pěšky městem

2 ANALYTICKÁ ČÁST

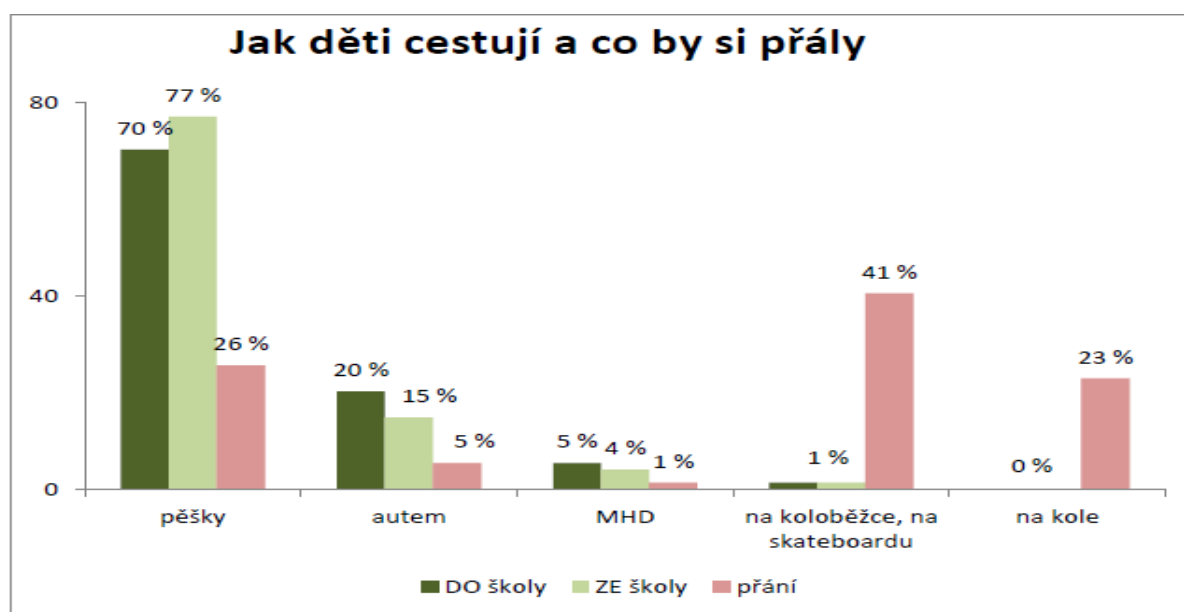
Výsledky dotazníkového šetření

Šetření proběhlo pomocí dotazníků. Dětem, rodičům a zaměstnancům byl zaslán on-line odkaz na dotazník s otázkami. Děti nad rámec dotazníku obdržely mapu, do které vyznačily svou cestu do školy. Z těchto jednotlivých map byla vytvořena třídní a následně poté školní mapa.

Na ZŠ Kutnohorská dotazník odevzdalo 75 žáků, tj. 44 % (z toho 61 % děvčat, 39 % chlapců) a 87 rodičů (51 %), z čehož plyne nižší než očekávaná účast. Důvodem bylo již zmiňované období pandemie, kdy žáci přešli na distanční výuku a všichni se s novým přístupem a prostředím výuky teprve sžívali. Vysvětlujeme si, že vzhledem k situaci nebyl prostor na vyplňování a on-line dotazník nebyl pro rodiče ani děti prioritním tématem.

Cesta a doprava

Většina respondentů (38, tj. 84 %) bydlí do 0,5 km od školy, další třetina žáků do 1 km, do 2 km 10 žáků a pouze jeden žák do 5 km. Díky krátké vzdálenosti od školy dochází přibližně 2/3 dětí pěšky, koloběžku využívá pouze 1,3 % žáků. Polovina dětí, která jezdí do školy autem, bydlí od školy do 1 km.



Výsledky dotazníkového šetření, zdroj: Bezpečné cesty

Velmi potěšující byly výsledky, které se týkaly přání, jakým způsobem by se děti do školy rády dopravovaly. Až 40 % dotázaných by rádo jezdilo na koloběžce či skateboardu a 22,7 % na kole. Důvodem proč se tak neděje je, že u školy není bezpečný prostor pro uskladnění, dopravních prostředků. Naopak jako nebezpečnou cestu do školy považuje 16 žáků, tj. 21,3 %, stejný výsledek byl zaznamenán u odpovědi: „Rodiče mi to nechtějí dovolit“.

Co ti brání cestovat do/ze školy tak, jak bys chtěl/a?	abs.	%
Nemám si ve škole kam uložit kolo, koloběžku nebo skateboard.	21	28,0
Od mého domu není cesta bezpečná.	16	21,3
Rodiče mi to nechtějí dovolit.	16	21,3
Bydlím moc daleko od školy.	2	2,7
Chybí vhodné spojení MHD.	1	1,3
Nic mi nebrání, dopravuji se způsobem, kterým chci.	24	32,0

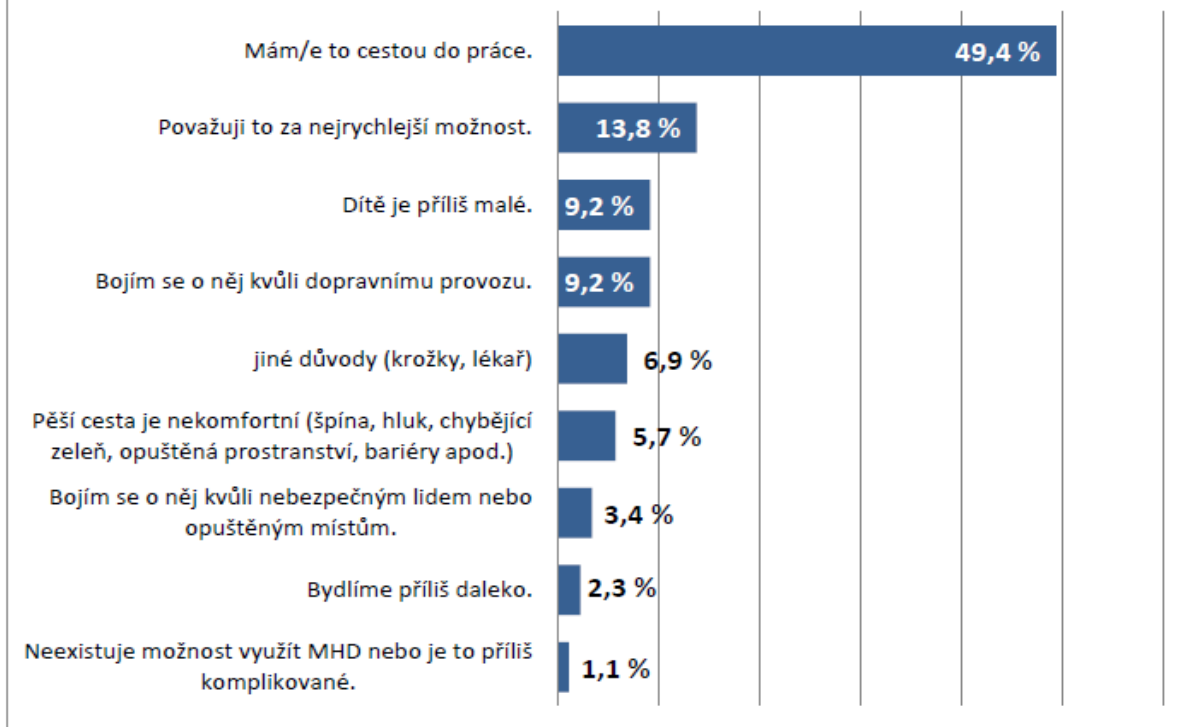
Výsledky dotazníkového šetření, zdroj: Bezpečné cesty

Bezpečnost

Pro většinu dotázaných žáků je cesta do školy bezpečná (63 %) a příjemná (72 %). V případě nebezpečné cesty do / ze školy se u dětí vyskytují obavy z rychle jedoucích aut, kterých je na hlavní komunikaci hodně, dalším faktorem jsou bezohlední řidiči. Odpověď dětí je ve shodě s rodiči, z nichž 49 odpovědělo – „na cestě jsou nebezpečná místa“, a proto doprovází své děti do školy. Děti se cítí ohroženi i u přecházení, které označily jako nebezpečné a nepřehledné. Za nepříjemný považují děti i sociální kontakt s podivnými lidmi (39 %).

Rodiče, kteří volí způsob dopravy svých dětí do / ze školy autem, uvádí, že cestu do školy mají při cestě do nebo z práce (49,4 %). Jiná skupina rodičů (13,8 %) považuje odvoz autem za nejrychlejší možnost.

Pokud vozíte své dítě alespoň někdy do nebo ze školy autem (vy nebo jiná dospělá osoba), jaké jsou pro to důvody?



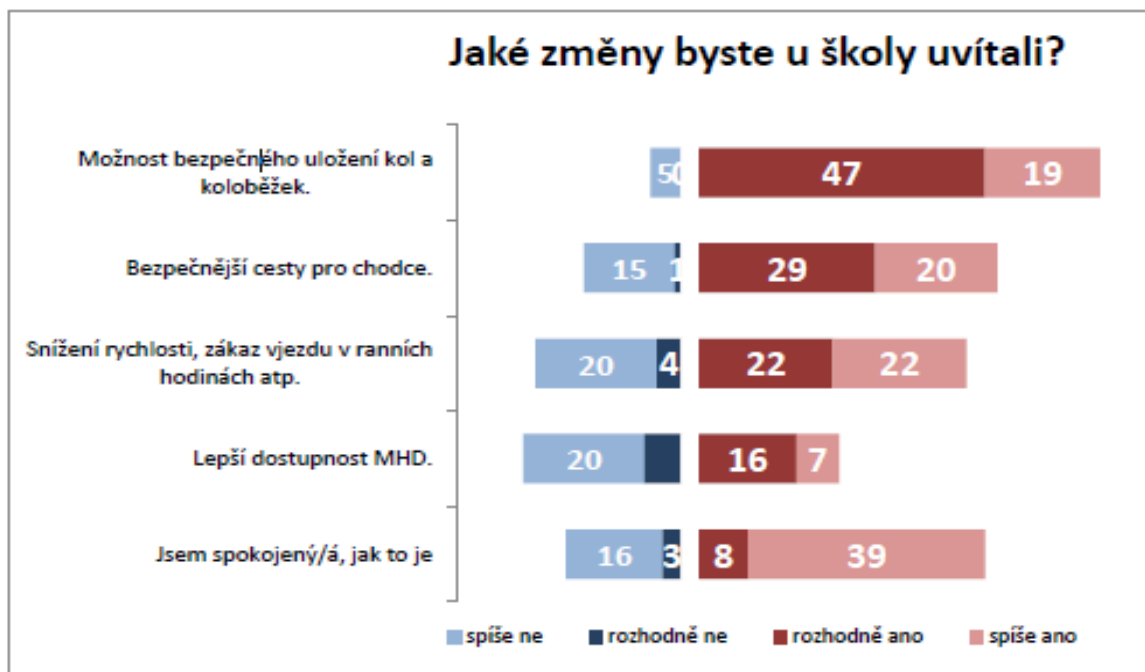
Výsledky dotazníkového šetření, zdroj: Bezpečné cesty

Okolí školy

Z dotazníkového šetření vyplývá, že prostor před školou a v jejím blízkém okolí se 61 dětem (94 %) rozhodně líbí a vnímají ho pozitivně. Děti, které bydlí v bezprostřední blízkosti školy, většinou postrádají stojan na kolo a koloběžku. Tento nedostatek byl zaznamenán, jak ze strany žáků tak i rodičů, a proto si ho škola dala jako jeden z cílů, které by chtěla ve svém školním plánu mobility zrealizovat. Děti by v parku u školy uvítaly více laviček, květin, prolézaček i pro starší děti, relaxační prostor nebo například i netradiční horolezeckou stěnu.

S prostorem před školou jsou v zásadě spokojeni i rodiče. Rodičům stejně jako dětem chybí možnost bezpečného uložení kol a koloběžek (66 %) a bezpečné cesty (stezky pro chodce). Do volných komentářů týkajících se prostoru před školou se vyjádřilo 70 rodičů. Byly

zaznamenány následující postřehy: přístřešek v době nepříznivého počasí, když čekají na děti, lepší možnost krátkodobého parkování a více herních prvků, především pro starší děti.



Výsledky dotazníkového šetření, zdroj: Bezpečné cesty

Určení dopravních problémů

Identifikace nebezpečných míst proběhla pomocí mapování, které se uskutečnilo společně s dotazníkovým šetřením. Děti měly vyznačit cestu do určené mapy, kudy chodí do školy pěšky, na kole či koloběžce. Z těchto jednotlivých map byla vytvořena mapa třídní, následně školní, na které byly zaznamenány a popsány nebezpečná i nepříjemná místa tak, jak je označily děti. Z výsledků dotazníkového šetření bylo registrováno celkem jedenáct rizikových míst. Na tyto nebezpečná místa bylo v květnu a červnu 2020 zaměřeno místní šetření, kterého se z důvodu uzavření škol (pandemie onemocnění COVID-19) nemohly děti zúčastnit. Doprava a riziková místa byla monitorována panem Ing. arch. Davidem Pfannem, společně se zástupci zřizovatele MČ Prahy 10 a organizace Pěšky městem. Následně proběhlo zpracování získaných dat a příprava návrhu dopravní studie. Dopravní studie se zaměřila na rizikové oblasti, které jsou možné odstranit či zlepšit v krátkodobém horizontu a je možné je i z hlediska dlouhodobého plánování dopravních změn navrhovaných MHMP uskutečnit.

Na přiložené mapě jsou zobrazena riziková místa, která jsou níže popsána a specifikována.



1. Dolnoměcholupská x U Střediska a Dolnoměcholupská x U Svornosti

Popis problému: auta jezdí rychle a nedávají přednost, hodně aut, nepřehledný přechod, přes kolony a autobus není vidět do protisměru

2. V Dolinách x Ke Dráze + V Dolinách x U Svornosti

Popis problému: chybí přechod, v zatáčce není vidět, jestli jede auto, z ulice v Dolinách auta jezdí do zákazu vjezdu a protisměru ke škole. Člověk tam auta nečeká, když couvá z vyhrazeného parkoviště pro školu (tudy asi chodí nejvíce děti)

3. ul. V Dolinách:

Popis problému: na chodnících parkují auta tak, že se nedá projít po chodníku a musím je obcházet přes silnici; hodně aut

4. Ke Dráze x Za Kovárnou

Popis problému: auta tam stojí blízko přechodu a špatně se přechází, je to tam nepřehledné, auta by měla parkovat až o pár metrů dál. např. 5 m dál

5. Přechody na Kutnohorské

Popis problému: nebezpečné přechody v oblastech autobusových zastávek či jiných místech Dolních Měcholup - Dolnoměcholupská, Parková, u bus zastávky Kutnohorská, přechod u školy, Na Slavíkově, Nad Vokolky, Ke Školce, Za Kovárnou

Byly zaznamenány tyto komentáře - moc aut, auta jezdí na červenou, nebo přechody bez semaforů, auta nezastavují, nebo jen jeden pruh, protože tu auta zatáčí, je těžké se rozhlédnout, **přechod u školy** - uvítali bychom, kdyby byla zkrácena prodleva od stisknutí tlačítka pro zeleného panáčka, současný dlouhý interval podle mého názoru nedává smysl.

6. V Dolinách x V Osikách

Popis problému: chybí přechod

7. Nad Vokolky x Parková

Popis problému: chybí přechod

8. Dolnoměcholupská mezi ulici V Osikách a Nad Vokolky

Popis problému: chybí přechod

9. ul. U Střediska

Popis problému: moc aut

10. zastávka BUS Dolní Měcholupy

Popis problému: nepořádek, divní lidé

11. + 12. Divní lidé

Popis problému: děti zaznamenaly nepříjemné prostředí u - lavička u rybníka, zastávka Dolní Měcholupy, zadní vchod u potravin, od ul. V Dolinách ke škole

V Dolinách x Ke Dráze a V Dolinách x U Svornosti

Dolnoměcholupská x U Střediska a Dolnoměcholupská x U Svornosti

V Dolinách

Ke Dráze x Za Kovárnou

Přechody na Kutnohorské

V Dolinách x V Osikách

Dolnoměcholupská mezi ulici V Osikách a Nad Vokolky

Nad Vokolky x Parková

zastávka BUS Dolní Měcholupy

ul. U Střediska

3 AKČNÍ ČÁST

Školní plán mobility ZŠ Kutnohorská

Škola vstupovala do projektu s určitými představami a přáními, jak zklidnit dopravu v okolí školy, jak zlepšit okolí školy - park, vstup před školou, a jak umožnit dětem docházet do / ze školy pěšky či na kole a koloběžce – pořídit stojany a přístřešek. Díky dotazníkovému šetření a jeho vyhodnocení si škola mohla potvrdit své představy a vytyčit tak krátkodobé a dlouhodobé cíle svého Školního plánu mobility.

Na počátku, při zapojení ZŠ Kutnohorská do projektu Bezpečné cesty do školy, vznikla **pracovní skupina**, která bude společně pracovat na uskutečnění stanovených cílů. Pracovní skupina se skládá z řad zástupců školy, rodičů, dětí, zástupců zřizovatele – Městské části Prahy 10- Dolní Měcholupy a zástupců organizace Pěšky městem. V rámci projektu bude tato pracovní skupina spolupracovat i s odborníky z řad MHMP, dopravních projektantů a policie, za účelem diskuze nad navrženou dopravní studií (dopravní změny, připomínky, možnosti).

- koordinátor za ZŠ – Petra Kratochvílová Huclová
- ředitel školy – Miroslav Ferkl
- zástupce rodičů – Alena Ševčíková
- zástupce organizace Pěšky městem – Blanka Klimešová
- Školní parlament – žáci ZŠ Kutnohorská
- místostarostka Jana Doláková
- dopravní projektant – Ing. arch. David Pfann
- státní správa - Zdeněk Havel (SSÚ Praha 15), Martin Kembitzký (odbor výstavby a ŽP)
- TSK Ladislav Štědrý
- MHMP Martin Havelka
- IPR Rozálie Kašparová
- PČR kpt. Plachý a místní policista Martin Rudolf

Pracovní skupina si sestavila harmonogram setkání, na kterých bude jednat o ŠMP pro ZŠ Kutnohorská, řešit výsledky dotazníkového šetření, dopravní studie a jejich řešení v praxi.

Březen 2020	První schůzka, seznámením s projektem, stanovení termínů jednotlivých etap
Duben 2020	Dotazníkové šetření a mapy – rozeslání mailů rodičům, zaměstnancům ZŠ, zpracování výsledků

Květen - listopad 2020	Seznámení s výsledky a jejich zveřejnění Vytyčení hlavních dopravních problémů Monitoring dopravy, konzultace s dopravním expertem- projektantem Příprava dopravní studie
Září - prosinec 2020	Sestavování Školního plánu mobility
Prosinec 2020 – únor 2021	Projednání návrhu dopravní studie s dotčenými orgány- diskuze, připomínky, souhlasná stanoviska. Konečné zpracování dopravní studie
Únor 2021	Schválení návrhů dopravní studie Předání dopravní studie na MHMP Dokončení Školního plánu mobility – vize, cíle, nástroje, kroky Předání zadavateli Pešky městem

Shrnutí výsledků dopravní studie

Na základě výsledků dotazníkového šetření bylo tedy provedeno mapování přímo v okolí školy panem Ing. arch. David Pfannem, který na základě průzkumu zpracoval dopravní studii. Studie byla představena celé pracovní skupině a dalším dotčeným orgánům na on-line schůzce, která se konala dne 03. 12. 2020. Proběhla diskuze, připomínky a sjednocení názorů na řešení vymezených cílů.

Škola preferuje řešení těchto míst:

1) Dolnoměcholupská

Problém: nebezpečný přechod, je zde špatný rozhled v případě, když v zastávce stojí autobus, vysoká intenzita dopravy.

Návrh řešení: přechod s vloženým ostrůvkem, funkce „špuntu“.

2) V Dolinách

Problém: prostor, kde přichází děti do školy pěšky a děti, které jsou přivázeny autem. Není ošetřen především pěší pohyb a možnost krátkodobého parkování pro rodiče.

Návrh řešení: zjednosměrnění ul. Ke Dráze a navazující úseku ul. V Dolinách, vybudovat nový chodník při jižní straně, rozšířit chodník na severní straně, zvýšení ploch křižovatky.

Škola požaduje - navrhuje: zrušení jednoho parkovacího místa pro invalidy v ulici U Svornosti, rozšíření parkování pro rodiče s označením K+R – v ulici U Svornosti a rozšíření parkování v křižovatce V Dolinách a Ke Dráze s označením K+R (zásah do parku).

3) Přejchod u ZŠ ulice Kutnohorská

Problém: signalizovaný přechod, jízda na červenou, přecházení chodců na červenou.

Návrh řešení: instalace kamer a měření, případné další zásahy řešit v rámci úpravy návsi.

Škola požaduje: instalaci kamer a měření.

4) Přejchod u Malého Háje ulice Kutnohorská

Problém: nepříjemný a z hlediska chodce i nebezpečný přechod, přechod navazuje na autobusovou zastávku, plánovaný obchvat se tomuto místu nevyhne.

Návrh řešení: využití železničního mostu jako nadchodu (pozor na záměr MČ- obnova zastávky vlaku), přesun autobusových zastávek.

Škola požaduje: technickou úpravu (nový nátěr) a zviditelnění přechodu pro chodce.

Školní plán mobility Základní školy Kutnohorská - cíle a vize

Jak bylo výše uvedeno, škola do projektu vstupovala s určitými prioritami a představami. Díky spojení představ a výsledků z analytické části byly vytyčeny krátkodobé i dlouhodobé cíle Školního plánu mobility ZŠ Kutnohorská.

CÍL 1: SNÍŽENÍ POČTU DĚTÍ, KTERÉ SE DOPRAVUJÍ AUTEM

Nástroj 1.1: Osvětová činnost

Aktivita 1. 1. 1: Informace rodičům na třídních schůzkách – rozdání informačních letáčků, které budou obsahovat mapku (body) Bezpečné cesty do školy – doporučené cesty, upozornění na nebezpečná místa (kudy jít do / ze školy, kde přecházet), Desatero pro rodiče (správné parkování v okolí školy).

Aktivita 1. 1. 2: Článek v obecním zpravodaji – informování veřejnosti začátku školního roku, o zvýšení počtu dětí v okolí školy, zveřejnění informačního letáčku, upozornění na vhodné a krátkodobé parkování v okolí školy.

Aktivita 1. 1. 3: Osvětově motivační akce Pěšky do školy, Dopravně-sportovní den, vzdělávací program v rámci ŠD – procházky po okolí, seznamování s pěšími cestami v okolí školy, upozornit na nebezpečná místa.

Aktivita 1. 1. 4: EVVO – širší souvislosti dopravního chování – upozornění dopadu na znečištění ovzduší automobilovou dopravou, spolupráce s organizacemi Ekodomov, Koniklec, Tereza, projektové dny – Den Země.

CÍL 2: PODPORA BEZMOTOROVÉ DOPRAVY

Nástroj 2.1: Osvětová činnost

Aktivity viz N 1.1

Nástroj 2.2: vybudování přístřešků na kola a koloběžky

Aktivita 2.2.1: žádost školy na městskou část – setkání s paní Dolákovou, sdělení potřeb školy k vybudování přístřešků na kola a koloběžky (umístění přístřešku, jeho kapacita, podoba přístřešku dle navržené dopravní studie).

Aktivita 2.2.2: žádost městské části na TSK

Aktivita 2.2.3: iniciování místního šetření

Aktivita 2.2.4: kontrola stavu / urgency (třeba v každé 3-4 měsíce?)

CÍL 3: BEZPEČNÁ CESTA DO ŠKOLY PRO PĚŠÍ

Nástroj 3.1: Osvěta a zvýšení dopravní gramotnosti

Aktivita 3.1.1: Představení výsledku projektu Bezpečné cesty do školy rodičovské komunitě – zveřejnění výsledků na web stránkách školy, na hlavní nástěnce v budově školy.

Aktivita 3.1.2: Stanovení bezpečnostních pravidel, která společně sepiší zástupci školy, rodičů, školní parlament). Zveřejnění těchto pravidel na web stránkách školy, předání třídním učitelům, kteří informují děti. Desatero pro rodiče.

Aktivita 3.1.3: Pravidelné setkávání a beseda s místním strážníkem Městské policie o bezpečném chování na místních komunikacích, při jízdě na kole, na koloběžce, na přechodu pro chodce.

Aktivita 3.1.4: Dopravní výchova žáků 1. stupně – teoretická i praktická výuka dopravní gramotnosti na dopravním hřišti na Praze 15 – Veronské náměstí.

Nástroj 3.2: realizace návrhů z dopravní studie

Aktivita 3.2.1: Předání dopravní studie městské části a odeslání žádosti o realizaci návrhů na MHMP ODO do 28. 2. 2021 (*odpovědnost asi paní místostarostka?*).

Aktivita 3.2.2: Kontrola a urgování realizace návrhů z dopravní studie, bodů uvedených v článku *Shrnutí výsledků dopravní studie*.

CÍL 4: ZLEPŠENÍ PROSTŘEDÍ V OKOLÍ ŠKOLY

Nástroj 4.1: vybudování nových herních prvků

Aktivita 4.1.1: Za podpory městské části vybudovat nové herní prvky v přilehlém parku.

Aktivita 4.1.2: Ohraničení pozemku – parku přilehlého ke škole pomocí zeleně (živého plotu).

AKČNÍ PLÁN – aktivity, termíny

AKTIVITA	TERMÍN	KDO TO UDĚLÁ
Žádost školy o přístřešky na městskou část	prosinec 2020	p. ředitel Ferkl
Žádost městské části o přístřešky na TSK	leden 2021	pí. Doláková a p. Kembitzký
Kontrola stavu – urgencye	každé 3 měsíce	pí. uč. Huclová
Zveřejnění dokumentů – Desatero pro rodiče, Bezpečné cesty do školy	červen 2020	pí. uč. Huclová
informace rodičům na třídních schůzkách	pravidelně v září	třídní učitelé
Článek v obecním zpravodaji	pravidelně v srpnu a říjnu	pí. Linda Hönigová
Osvětově motivační akce Pěšky do školy	pravidelně v září	třídní učitelé
Osvětově motivační akce Dopravně-sportovní den	pravidelně v září	třídní učitelé, žáci 5. tříd
Osvětově motivační akce Den Země	pravidelně v květnu	pí. uč. Veselá a Mocková
Spolupráce s organizacemi	Dle výukového plánu jednotlivých tříd	třídní učitelé
Spolupráce s místní Městskou policií	Pravidelně v září a v dubnu	pí. uč. Huclová, p. Rudolf- MP
Dopravní výchova žáků 1. stupně	V průběhu školního roku, dle plánu a ŠVP	p. Krakowitzner, třídní učitelé
Usilovat o realizaci dopravní studie	Pravidelně, do doby než nastanou požadované změny	pí. uč. Huclová, pí. Doláková
Zlepšení prostředí v okolí školy – v parku	Pravidelně, do doby než nastanou požadované změny	pí. uč. Huclová, p. ředitel Ferkl
Aktualizovat data od žáků a rodičů	1 x za dva roky	

4 ZÁVĚR

Výše uvedené cíle školního plánu mobility jsou pro Základní školu Kutnohorská prioritou. Cíle byly stanoveny na základě podnětů, které vzešly z dotazníkového šetření uskutečněného v červnu 2020.

Školní plán mobility a jeho cíle budou Základní škole Kutnohorská, dětem i dalším účastníkům základního vzdělávání naší školy sloužit jako motivace pro bezmotorovou dopravu a zdravý pohyb.

Základní škola Kutnohorská předloží svůj školní plán mobility ke schválení školské radě (bude zasláno e-mailem), následně bude rozeslán všem členům pracovní skupiny, zveřejněn na webových stránkách Základní školy Kutnohorská a webových stránkách Pěšky městem-projekt Bezpečné cesty do školy.

Přílohy

Navrhovaná dopravní studie