

Základní škola waldorfská,
Praha 5 - Jinonice, Butovická 228/9

ŠKOLNÍ PLÁN MOBILITY



Název školy: Základní škola waldorfská, Praha 5 - Jinonice, Butovická 228/9

Adresa školy: Butovická 228/9, Praha 5 – Jinonice, 158 00

IČ: 65990722

Právní forma organizace: příspěvková organizace

Zřizovatel: Městská část Praha 5, Praha 5 – Smíchov, náměstí 14. října 4/1381



Web: www.waldorfjinonice.cz

Úplná základní škola s 9 třídami

Počet učitelů: 34

Počet žáků: 215

Zaměření školy: uplatňuje waldorfskou pedagogiku

Waldorfská škola se nachází v centru původní zástavby obce Jinonic, s odděleným 1. a 2. stupněm ve dvou budovách, které spojuje místní komunikace bez chodníku. Tato MČ má venkovský ráz, a tudíž vhodné podmínky pro chůzi, jízdu na kole či na koloběžce, která by mohla být v této příměstské části dominantní. Děti si však již od útlého věku vytvářejí špatné návyky dojížděním autem. Způsobeno je to také tím, že mnoho našich žáků dojíždí z území celé Prahy i přilehlého okolí. A ani úsek od metra Jinonice ke škole jim bezpečnou cestu neumožňuje.

Přehled způsobů dopravy dětí do školy a ze školy

Pěší doprava

Celou cestu pouze pěšky (do školy či ze školy) absolvuje pouze minimum dětí. Většina z nich však chodí pěšky v návaznosti na veřejnou dopravu, a to především ve vazbě ke stanici trasy metra B Jinonická. K té vedou dvě základní cesty, kdy v obou případech existují významné bariéry bezpečného pohybu, způsobené především nevhodným řešením infrastruktury pro automobilovou dopravu v posledních několika desetiletích.

Cyklistická doprava

V současné době není téměř využívána, nicméně kvalitní bezproblémové napojení školy je již v současnosti do Prokopského údolí. V terénu byla v roce 2010 vyznačena celoměstská cyklotrasa A 120 přímo před školou a v navazujících úsecích pak A 33 a A 12 (Výhledově je plánováno také doplnění cyklotrasy A 122). V ostatních směrech jsou hlavní bariérou opět nevhodné zásahy do urbanistické struktury v souvislosti s automobilovou dopravou.

Veřejná doprava

V rámci cest dětí veřejnou dopravou hraje klíčovou roli stanice trasy metra B Jinonická, vzdálená cca deset minut chůze od školy. Problematická není vzdálenost, ale řešení veřejného prostoru v okolí stanice metra. Po ulici Radlická také projíždějí

autobusy PID 130 a 149, jejich využití dětmi se týká spíše těch dojíždějících z větší vzdálenosti, nežli jejich využití přiblížení se škole od metra či k metru

Automobilová doprava

Část dětí vozí rodiče do školy a ze školy autem, s ohledem na množství těchto vozidel situace sama o sobě nepředstavuje závažný problém. Poněkud nevhodné je však zahlcení prostoru před budovou školy parkujícími vozidly (včetně učitelského sboru), kdy na tomto historickém veřejném prostranství již nezbyvá dostatek místa pro další funkce a aktivity. Přecházení vozovky především menšími dětmi je navíc nebezpečnější díky zhoršeným rozhledovým poměrům. Hlavní problémy se však dotýkají tranzitního koridoru Radlické ulice, která plní funkci sběrné komunikace, dlouhodobě supluje radlickou radiálu.

Především pro děti představuje přebujelá motorizace ještě další dosud podceňované riziko, totiž narušení zdravého fyzického, psychického a sociálního vývoje. Dítě, které jeho rodiče každodenně vozí autem do školy, má méně příležitostí k přirozenému pohybu, ztrácí kontakt se svým okolím a nemá dostatek podnětů rozvíjejících jeho psychiku. To může vést v pozdějším věku k problémům jak zdravotním (obezita), tak sociálním (komunikace s lidmi, nesamostatnost, snížená schopnost vyhodnocení rizik apod.).

Mapování dopravní situace na cestě do a ze školy vzešlo ze spontánní potřeby dětí, které se na ní cítí ohrožovány. Až posléze jsme se seznámili s existencí skupiny, která se touto problematikou odborně zabývá, a do projektu se zapojili.

Žáci 6. Třídy pojmenovaly všechna místa a na základě toho byl vypracován a následně vyhodnocen dotazník pro celou školu, viz. příloha 1.

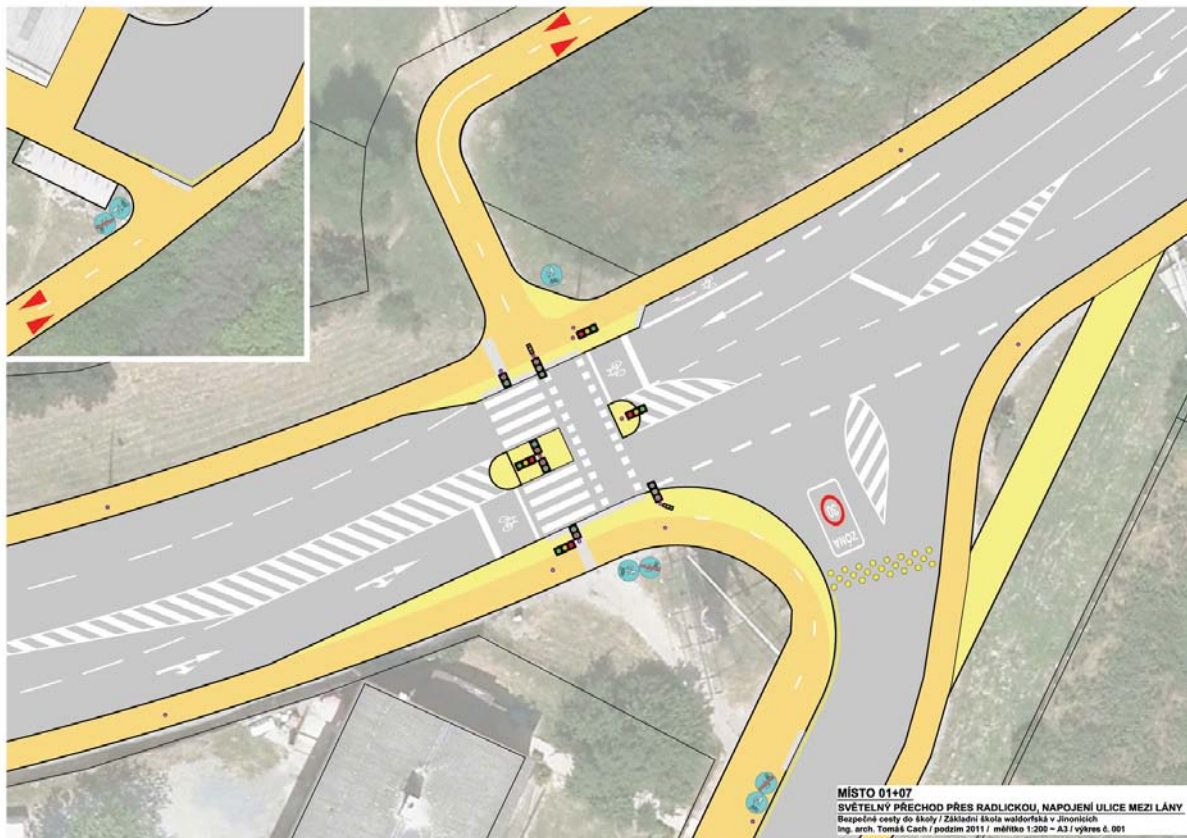


Přehled nebezpečných míst



Realizováno za finanční podpory hlavního města Prahy.

Místo 1: světelný přechod přes ulici Radlickou k ulici Mezi Lány



Popis problémů z pohledu dětí a rodičů:

Přechod leží v zatáčce a řidiči vidí děti až na poslední chvíli. Je zde velmi hustý provoz. Červená na semaforu pro auta je ráno špatně vidět díky přímo svítícímu slunci.

Ač je zde omezená rychlost na 40 km/hod, většina řidičů ji ignoruje a výrazně překračuje.

Často tudy auta projedou na červenou, (což jsme statisticky sledovali jeden měsíc a čísla byla velmi alarmující), nebo nestihnou dobrzdit před přechodem (zejména v zimě). Navíc pozornost řidičů narušují billboardy umístěné přímo v těsné blízkosti křižovatky.

Zelená svítí velmi krátce a dlouho se na ni čeká, občas semaforey nefungují.

Tento přechod využívají žáci 2 základních škol – ZŠW a ZŠ Tyršova

K naší škole procházejí tímto místem všechny děti, které nechtějí jít od metra podél hlučné a prašné Radlické ulice a to zejména děti 1. stupně.

Návrhy řešení situace:

Prodloužit čas zelené pro chodce, odstranit billboardy, zpomalující retardéry, dělicí ostrůvek a zúžení do 2 pruhů, blikající výstražné přechody, častější měření rychlosti, hlídkující strážníci - vhodné v době ranní špičky.

Místo 2: podchod pod Radlickou ulicí – u metra Jinonice



Popis problémů z pohledu dětí a rodičů:

Podchod je dlouhý, špatně osvětlený, končí ostrou zatáčkou obklopenou křovinami, zapáchá, není uklizen a v jeho blízkosti bivakují bezdomovci.

Při průchodu děti nevidí případné nebezpečné osoby na konci tunelu. Děti se tudy bojí chodit, proto některé z nich volí nelegální přechod přes čtyřproudou Radlickou přímo nad podchodem.

Návrhy řešení situace:

Vybudování nového schodiště na konci podchodu vpravo.

Grafická výzdoba stěn, popř. stropů a chodníku samotnými dětmi, na této části projektu se může výrazně podílet škola popř. nalézt sponzora pro nákup barev. Více podchod osvětlit, úklid podchodu, kamerový systém, plot podél chodníku za podchodem, hlídky u metra a podchodu.

Místo 3: ulice Mezi Rolemi a pozemek vedle motelu Grado

Popis problémů z pohledu dětí a rodičů:

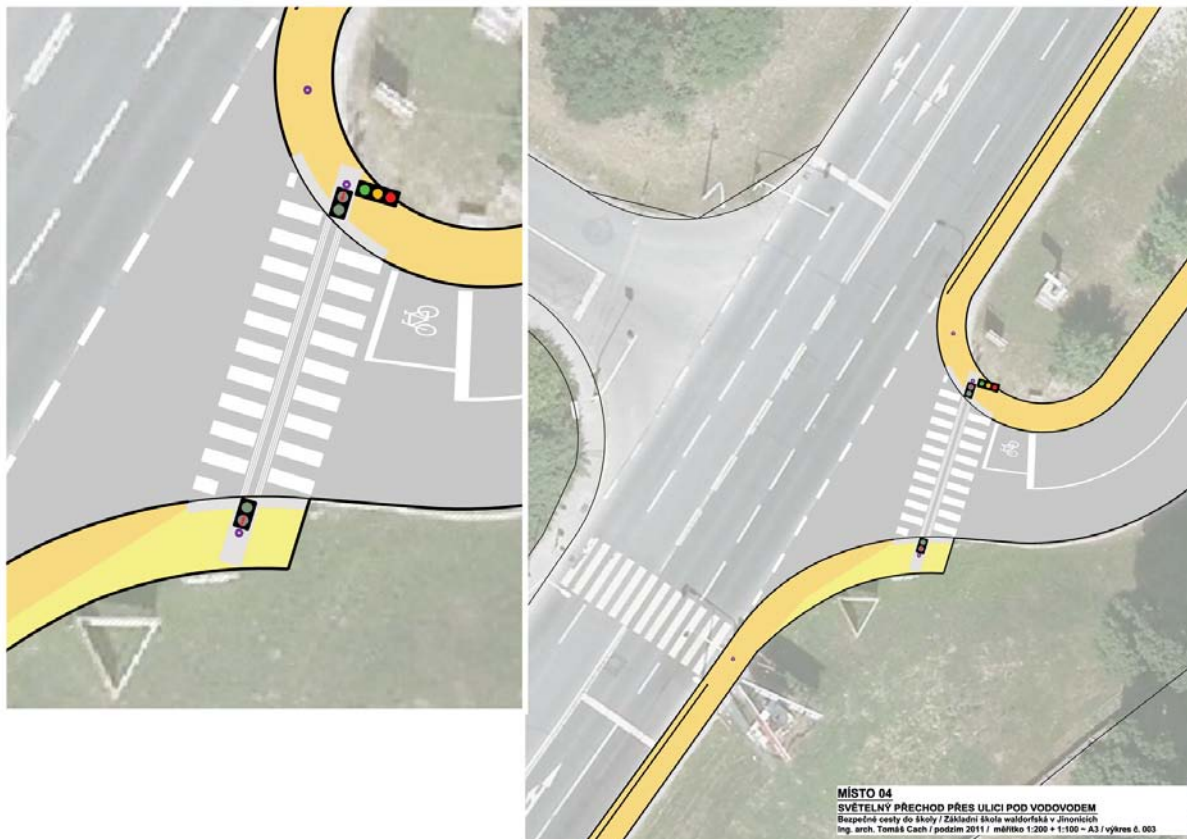
V posledním roce byly děti opakovaně obtěžovány pedofilními osobami v relativně odlehle ulici Mezi Rolemi a též na pozemku v ulici Mezi Lány mezi motelem Grado a č. p. 13., který je celý zarostlý a vhodný k úkrytu. Incidentsy vyšetřovala policie ČR. Zapojit místní obyvatele aby si více všímali podobných situací a pomáhali jim předcházet.

Návrhy řešení situace:

Vykácet křoví v okolí chodníku. Vedle motelu vytvořit příjemný park nebo hřiště pro děti. Intenzivní policejní dohled



Místo 4: světelný přechod přes ulici Pod Vodovodem



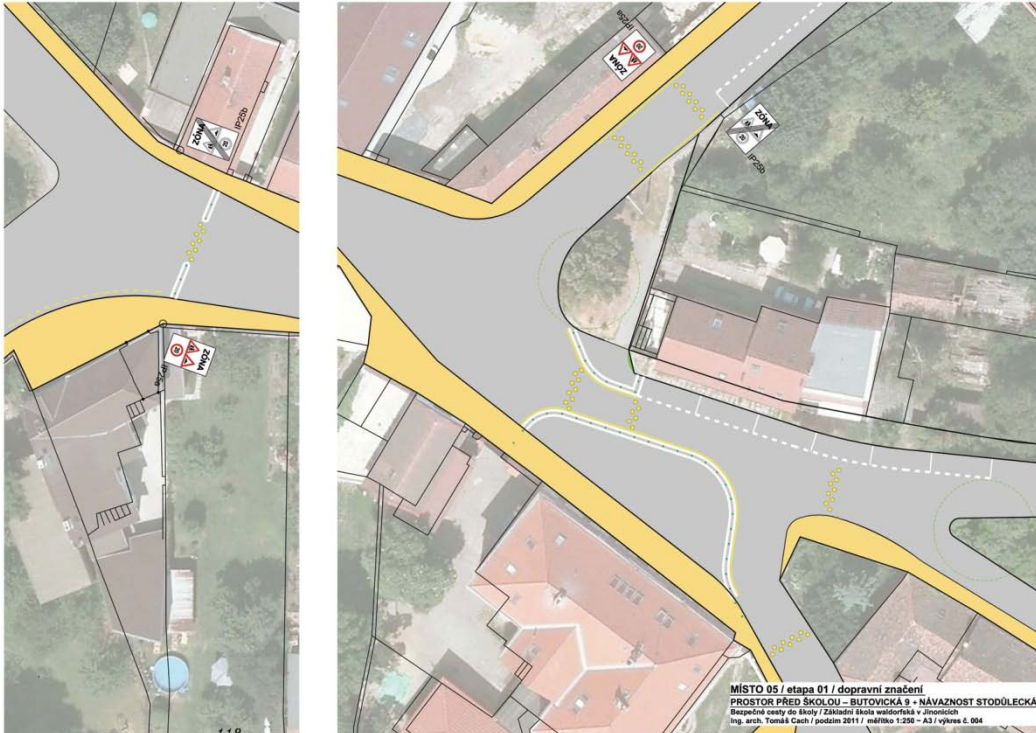
Popis problémů z pohledu dětí a rodičů:

Na první pohled bezproblémový přechod, ovšem děti jsou zde ohrožovány auty odbočujícími z Radlické ulice velkou rychlostí ve chvíli, kdy mají děti zelenou. Některé děti považují za bezpečnější přecházet zde na červenou, neboť v tu chvíli na ně nenajíždějí žádná auta z Radlické.

Návrhy řešení situace:

Odbočovací pruh z Radlické, který by měl zelenou jindy než chodci,
Nebo posunutí přechodu o několik metrů od křižovatky

Místo 5: prostranství před hlavní (dolní) budovou školy



Popis problémů z pohledu dětí a rodičů:

Chybí zde přechody jednak v ulici Mezi Lány, jednak přes Butovickou ulici.

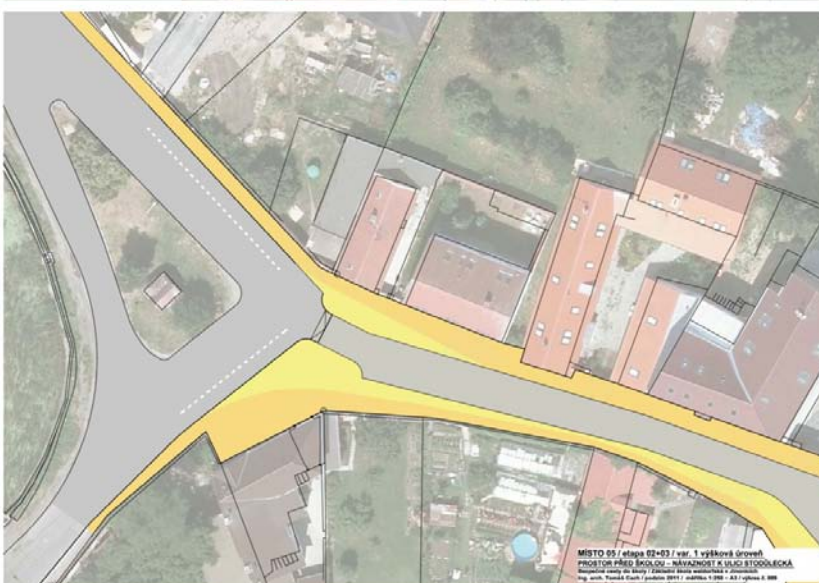
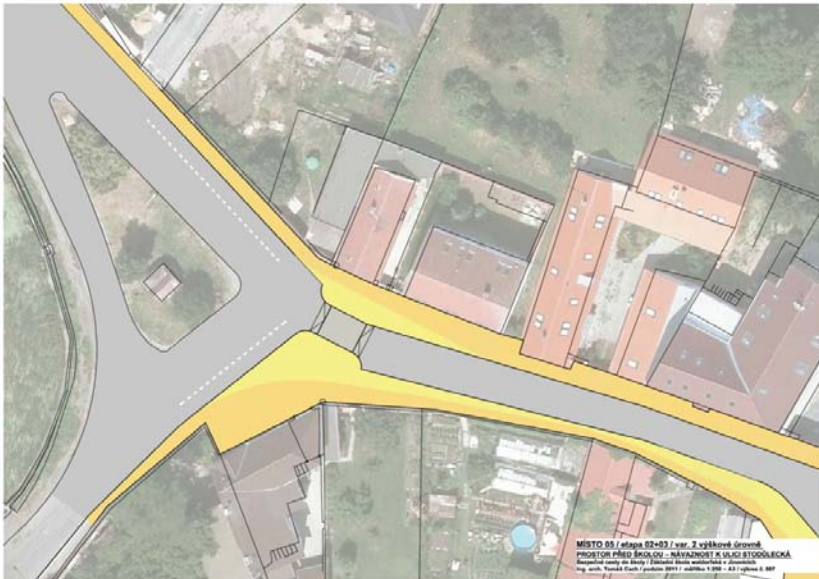
Není jasné, kde mají děti přecházet. Poměrně široký prostor, který současně slouží jako parkoviště, je pro děti velmi nepřehledný.

Děti jsou ohrožovány chaoticky manévrujícími automobily.

Návrhy řešení situace:

Většina rodičů žáků školy se v dotazníku vyslovila pro nahrazení současného parkoviště kultivovanějším prostorem pro setkávání dětí a rodičů. Případně zasadit před školou strom a vytvořit zde pěší zónu s přechody pro chodce.





Místo 6: prostor mezi hlavní budovou a „horním“ pavilonem



Popis problémů z pohledu dětí a rodičů:

V prostoru mezi školními budovami 1. a 2. stupně se často pohybují děti jednotlivě, nebo ve skupinách a jsou ohrožovány rychle jedoucími auty. Silnice je zde z kopce a svádí řidiče k rychlé jízdě.

Návrhy řešení situace:

Zpomalovací retardéry, zvyšovat dopravní gramotnost žáků, častější zařazování dopravní výchovy do výuky.

Místo 7: ulice Mezi Lány

Popis problémů z pohledu dětí a rodičů:

Odpoledne v okolí motorestu parkuje mnoho aut, která snižují viditelnost jak přecházejících chodců, tak rychle odbočujících aut z Radlické ulice, která tak ohrožují děti přecházející ulici Mezi Lány.

Návrhy řešení situace:

Chybí zde přechod přes ulici Mezi Lány, měl by být kousek dál od křižovatky, cca v místě napojení ulice Mezi Rolemi.

Místo 8: cesta podél Radlické



Popis problémů z pohledu dětí a rodičů:

Cesta podél Radlické ulice je prašná, hlučná a ošklivá, ale starší děti jí preferují, protože je nejrychlejší a umožňuje vyhnout se nebezpečnému světelnému přechodu (místo 1).

Děti si však stěžují na kvalitu zábradlí podél Radlické. Často je rozbité, místy chybí. V deštivých dnech bývají postříkány od aut, neboť zábrany v zábradlí jsou nekvalitní a na mnoha místech v havarijním stavu.

Návrhy řešení situace:

Opravit zábradlí včetně zábran proti postříkání. Prodloužit zábradlí směrem k podchodu – kus chybí. Odpadkové koše na cestě.

Komentáře projektanta ke všem zmíněným bodům jsou součástí jeho navrhovaného projektu



Plán činností na podporu udržitelné mobility

Místo č.2

Koordinátorem bude učitelka VV Eva Vejražková a Libor Kozák za Spolek rodičů
Termín: jaro 2012

Místo č. 3

S prořezávkou křovin bylo již započato. Projekt parkových úprav je dlouhodobou záležitostí vyžadující další jednání.

Místo č. 4

Dle jednání vedených ing. arch. Tomašem Cachem, který je zároveň koordinátorem se jeví nejschůdnější varianta posunutí přechodu tak aby před ním mohla odbočující auta bezpečně zastavit.

Termín: jaro 2012

Místo č. 5

Než se podaří prostranství před školou odborně přebudovat dle projektu máme v úmyslu změny barevně vyznačit a prostranství opatřit truhlíky s květinami.
Koordinátorem bude Spolek rodičů a učitelé PV.

Termín: jaro 2012

Místo č. 6

Děti 7. Třídy se podílejí na tvaru umístění zpomalovacích retardérů.

Koordinátorem akce je Ing. Zuzana Štemberová

Termín:

Místo č. 8

Oprava zábradlí v co možná nejkratším termínu.

Všichni pedagogičtí pracovníci školy opakovaně výchovně působí na žáky, aby volili raději cestu kolem Tyršovy školy, která je delší, ale vede čistším prostředím. Děti pak ale musí přes nebezpečný přechod viz. místo 1, proto se jejich působení míjí účinkem.

- **zajistit dlouhodobou integraci školního plánu mobility do činnosti školy – ve spolupráci s kolegiem vytvoření pracovního týmu, který budou tvořit zástupci každé třídy a budou spojujícím článkem mezi žáky a pracovní skupinou „Bezpečná cesta do školy“**
Termín: 2011-12, 2012-1 a dále v průběhu školního roku
- **zvyšovat dopravní gramotnost – oslovení třídních učitelů, do kterého předmětu toto téma zařadí. Zaměřit se na konkrétní místa cestou od autobusu a metra do školy, zvláště u místa č. 4, 6, 7, 8,**
Termín: po dobu celého roku
- **vést zaměstnance, žáky a rodiče k uvědomování si přínosu chůze a cyklistiky pro zdraví – školní tým navrhne téma a realizaci (např. slohové práce na toto téma v rámci ČJ, malování plakátů VV)**
Termín: 2012-2
- **usilovat o realizaci studie - na prosazování plánu se podílí zejména skupina rodičů pod vedením Libora Kozáka „Bezpečná cesta do školy (BCDŠ)“ vzniklá při Spolku rodičů a učitelé, která pravidelně dohlíží na naplňování plánu. Spolupracují se zástupci MČ, s městskou policií i policií ČR**
- **motivovat děti chodit do školy pěšky či jezdit na kole, na koloběžce**
- **výstavby přístřešku na kola**
Koordinátor: Spolek rodičů (BCDŠ)
Termín: 2011-12
- **pravidelně uskutečňovat cyklojízdu do školy – pokus o častější zařazení nežli 1x ročně**
Koordinátor: ředitel školy
Termín: 2012-4,5,6



Cíle výchovy k mobilitě

Kromě výše uvedených návrhů vyplývajících z dotazníků, bychom se rádi intenzivněji zaměřili na osvětu v oblasti zdůrazňování důležitosti tělesného pohybu a to zvláště chůze ve skupině. Více zapojili rodiče. Přesunutím možnosti vysazování dětí dovážených autem dále od školy a zajištěním jejich bezpečnosti jim umožnit více rytmického pohybu, neformálních sociálních kontaktů, dostatek podnětů s okolím, možnosti samostatného vyhodnocování a řešení rizikových situací.

Výchova zaměřená na vztah dopravy a životního prostředí je kvůli závažnosti dopadů svěřena škole. Děti se učí znát různé faktory, jimiž doprava zatěžuje ŽP (znečištění ovzduší, hluk, zábor plochy, dopady na zdraví, spotřeba energie a zdrojů, ale i konflikt různých funkcí ve veřejném prostoru a hospodaření s veřejnými prostředky), posuzovat kriticky chování své i dospělých, nacházení alternativ. Učí se zdůvodnit své rozhodnutí při volbě způsobu dopravy, využívat druhy dopravy šetrné vůči ŽP, konkrétní návrhy pro řešení dopravních problémů a chápat dopravní plánování a dopravní politiku.

Z výše uvedených důvodů se ale škola při komplexní výchově k mobilitě zaměřuje i na zvýšení podílu dopravy do školy způsoby dopravy šetrnými vůči ŽP (tedy chůze, jízda na kole na koloběžce, využívání MHD).

Součástí výchovy k mobilitě je třeba děti učit nebezpečí dopravy rozeznat a posoudit, buď se jim vyhnout, nebo se s nimi dokázat vyrovnat.

Bohužel se u nás děti podprahově i jinak učí, že auta mají přednost

Závěr

V našem školním plánu mobility jsme se snažili zohlednit všechny podněty, které vznikly z dotazníkového šetření i z následného mapování.

Školní plán mobility má nejen zlepšit bezpečnostní situaci v okolí školy, ale naší snahou je prosazovat zdravý životní styl a motivovat děti k žádoucímu chování – tedy zvýšit podíl docházení a dojíždění na kole, snížit počty automobilů na cestách do školy, zvýšit využívání veřejné dopravy, ale samozřejmě i zvýšit povědomí dětí o bezpečnosti. V této souvislosti upozorňujeme děti na jejich horší odhad situace, především vzdáleností, menší rozhled, menší zkušenosti a ukvapené reakce.

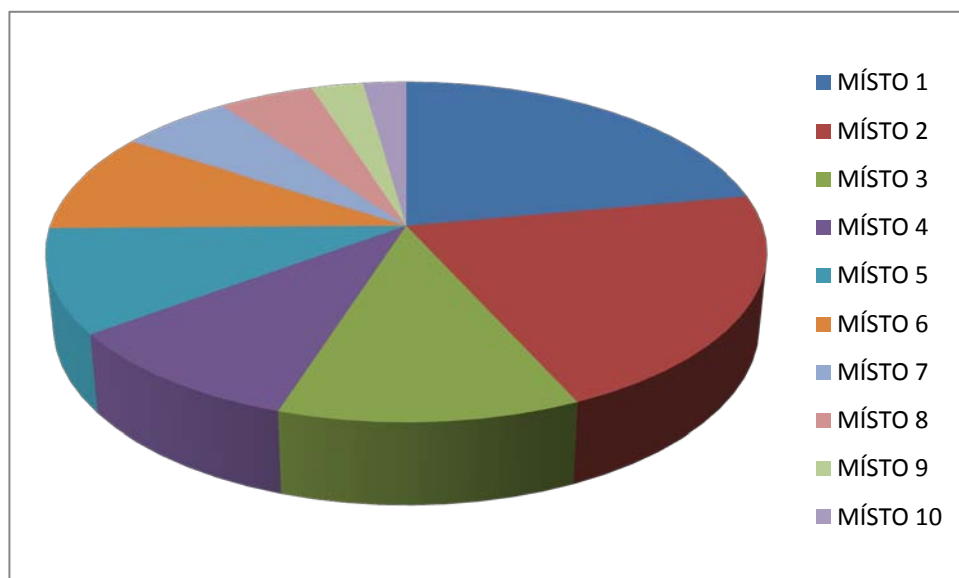


PŘÍLOHY:

Příloha č.1 – Nebezpečná místa v okolí waldorfské školy v Praze - Jinonicích

Výsledek mapování nebezpečných míst dětmi v rámci projektu Bezpečná cesta do školy. Mapování proběhlo v květnu 2011. Odevzdáno bylo vyplněných 82 map a dotazníků ze sedmi tříd.

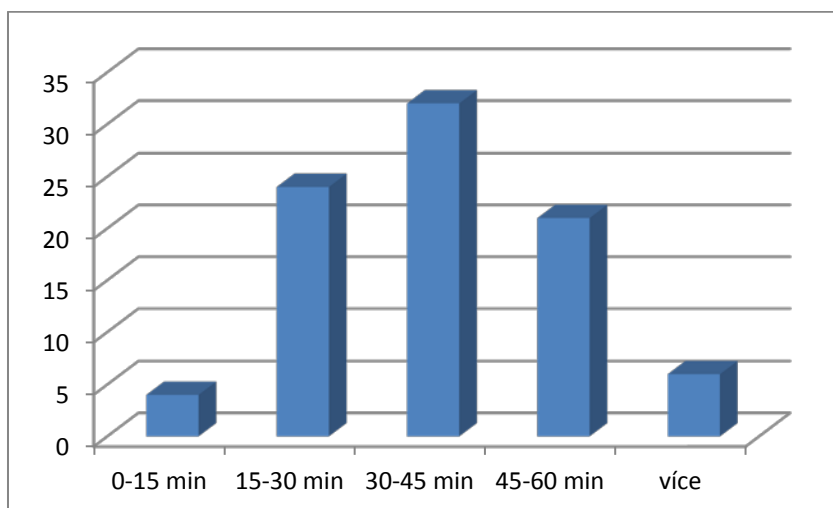
Třída:	1	2	3	4	6	7	9	CELKEM	PROCENTA
Dotazníků	13	8	15	13	19	5	9	82	100
MÍSTO 1	5	4	10	6	9	3	3	40	49
MÍSTO 2	3	1	4	11	14	3	3	39	47
MÍSTO 3			5		8	2		21	26
MÍSTO 4	1	1	4	2	9		1	18	22
MÍSTO 5	4	3	3	3	3	2		18	22
MÍSTO 6		3	4	5		1	4	17	21
MÍSTO 7	2	2	2	2	2	1		11	13
MÍSTO 8	1	2	2	1	2	1		9	11
MÍSTO 9	2		2				1	5	6
MÍSTO 10		1	3					4	5



Příloha č.2 – Průzkum dopravního chování dětí – ZWŠ Jinonice, květen 2011

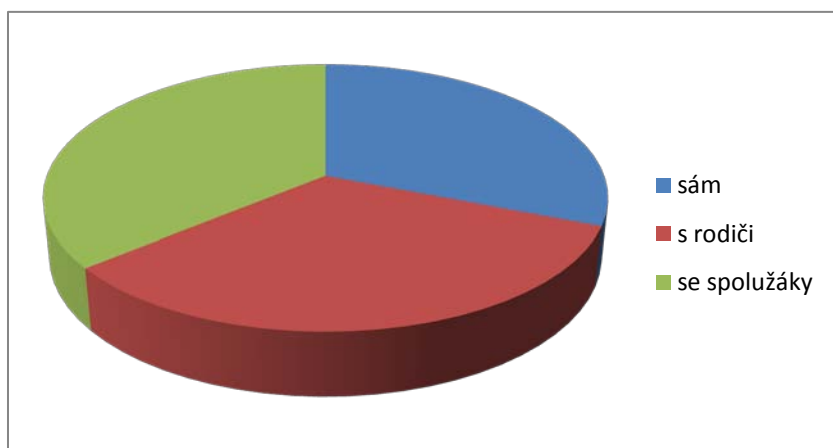
Jak dlouho Ti trvá cesta z domova do školy?

0-15 min	4
15-30 min	24
30-45 min	32
45-60 min	21
více	6



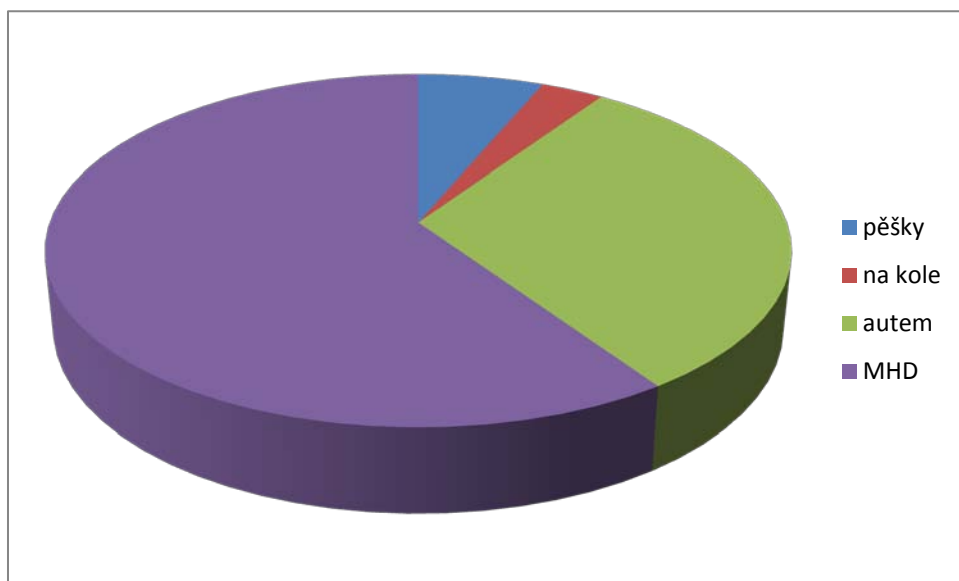
S kým obvykle jezdíš do školy a ze školy?

sám	43
s rodiči	46
se spolužáky	50



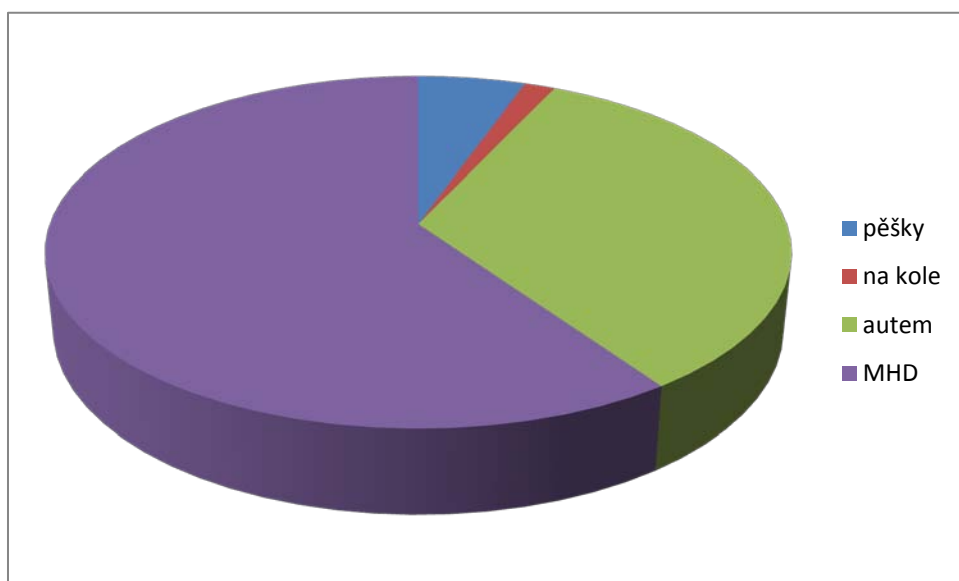
Jakým způsobem se dopravuješ do školy?

pěšky	8
na kole	4
autem	39
MHD	75



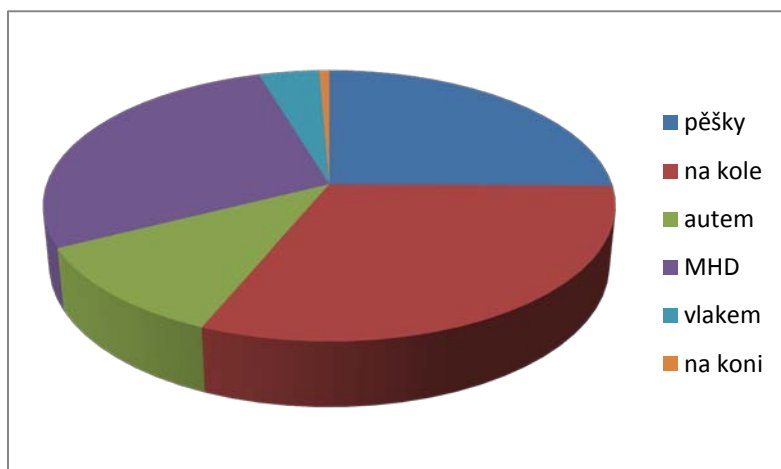
A jak ze školy?

pěšky	7
na kole	2
autem	43
MHD	77



Jak bys cestoval do školy, kdyby na cestě nebyla žádná nebezpečná místa?

pěšky	38
na kole	47
autem	17
MHD	42
vlakem	6
na koni	1



Setkal ses v Jinonicích s některým z následujících jevů?

- A/ Přecházel jsem na zelenou a přitom mě ohrozilo odbočující auto, které mělo též zelenou.
31
- B/ Přecházel jsem na zelenou a přitom mě ohrozilo auto projíždějící na červenou.
30
- C/ Nestihl jsem přejít na zelenou (příliš krátký interval).
32
- D/ Ohrozila mě auta parkující před školou.
15
- E/ Ohrozila mě rychle jedoucí auta v okolí školy
37
- F/ Musel jsem jít po silnici, protože na chodníku parkovala auta
19
- G/ Báł jsem se vstoupit do silnice, protože před přechodem stálo auto znemožňující rozhled.
5
- H/ Báł jsem se přejít, protože mi chyběl přechod.
24
- I/ Obtěžovaly mě cizí dospělé osoby.
16
- J/ Báł jsem se jít podchodem, protože tam byl cizí dčlověk.
34

Co by měly úřady udělat pro zlepšení situace? - nápady dětí a rodičů

NEBEZPEČNÉ MÍSTO 1:

prodloužit čas zelené
odstranit billboardy
zpomalující retardéry
dělicí ostrůvek a zúžení do 2 pruhů
hlídkující strážníci
nadchod
snížit rychlost na Radlické
častější jměření rychlosti
blikající výstražné přechody

NEBEZPEČNÉ MÍSTO 2:

hlídky u metra a podchodu
plot podél chodníku za podchodem
přechod přes Radlickou u metra
kamery u podchodu
úklid podchodu
více osvětlený podchod

NEBEZPEČNÉ MÍSTO 3:

Vykácet křoví v okolí chodníku
Udělat hezký park vedle motelu
Řešit útoky pedofilů v okolí motelu
Policejní hlídka dohlédne současně
na místo 1 a 3, je to hned u sebe

DALŠÍ NÁVRHY:

Častější intervaly autobusů – bezpečnější cesta od zast.busu
Školní autobus
Cyklostezka od metra ke škole
Stojany na kola u školy
Cyklostezka kolem Galerie Butovice
Semaforey na křižovatce Radlická x Butovická
Oprava stávajících retardérů
Zrušit billboardy, vysázet stromy, lavičky, odpadkové koše
Všichni kluci by jsme chtěli nějakou dobrou asfaltovou cestu od školy k metru pro koloběžky

NEBEZPEČNÉ MÍSTO 4:

odbočovací pruh z Radlické – měl by zelenou jindy než
chodci
posunutí přechodu o pár metrů od křižovatky
zpomalující retardéry pro auta

NEBEZPEČNÉ MÍSTO 5 A 6:

zrušit parkoviště před školou
zasadit strom před školou, místo setkávání dětí
pěší zóna před školou
Zóna 30 v okolí školy
zpomalující retardéry pro auta
přechody pro chodce
lepší dopravní značení

NEBEZPEČNÉ MÍSTO 7:

Přechod pro chodce přes ulici Mezi Lány v místě
napojení ulice Mezi Rolemi

NEBEZPEČNÉ MÍSTO 8:

Opravit zábradlí včetně zábran proti postřikání
Prodloužit zábradlí směrem k podchodu – kus chybí
Odpadkové koše na cestě

Kolik lidí projde v čase 7:30-8:30 dvěma možnými trasami od metra do školy?

Trasa kolem Tyršovy školy a přes světelný přechod na Radlické – 106 lidí

Trasa podchodem a podél Radlické – 118 lidí

(sečteno 2.5.2011)

Otázka pro rodiče – Prostor před školou by měl sloužit?

jako parkoviště	9
jako místo setkávání	39
oboji	16

